

Manuel du propriétaire

Entretien et utilisation

INSTALLATEUR : Ce manuel doit être confié aux personnes responsables de l'utilisation et du fonctionnement de l'appareil.

PROPRIÉTAIRE : Conservez ce manuel à titre de référence.

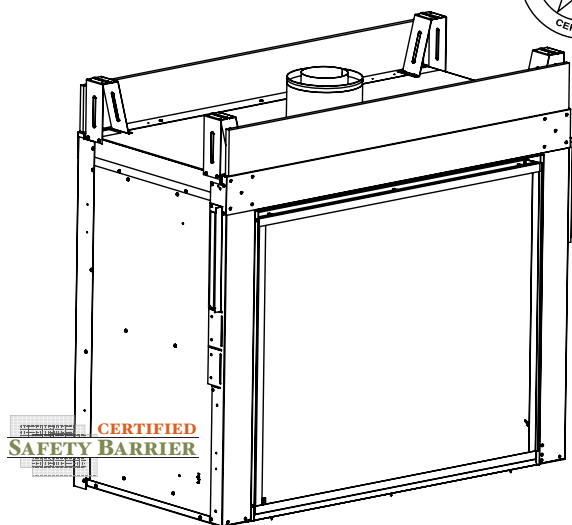
Communiquez avec votre détaillant pour les questions concernant l'installation, l'utilisation, ou l'entretien.

AVIS : NE PAS jeter ce manuel !

**FORTRESS
PLATINUM**

**outdoor
lifestyles**
by hearth & home technologies®

Modèles : ODFORTG-36



Cet appareil peut être installé en tant qu'équipement d'origine dans une maison préfabriquée (États-Unis seulement) ou maison mobile. Il doit être installé en conformité avec les instructions du fabricant et les *Normes de construction et de sécurité pour les maisons préfabriquées, Titre 24 CFR, Partie 3280* aux États-Unis, ou les *normes d'installation pour maisons mobiles, CAN/CSA Z240 Série MH*, au Canada.

Cet appareil ne peut être utilisé qu'avec le(s) type(s) de gaz indiqué(s) sur la plaque signalétique. Cet appareil ne peut être converti pour être utilisé avec d'autres gaz, sauf si un ensemble certifié est utilisé.

Dans l'état du Massachusetts, l'installation doit être effectuée par un plombier ou un monteur d'installations au gaz autorisé.

Consultez le manuel d'installation de l'appareil pour plus de détails sur les exigences de l'état du Massachusetts.

⚠ AVERTISSEMENT :

DANGER D'INCENDIE OU D'EXPLOSION

Ne pas se conformer exactement aux avertissements de sécurité pourrait causer de sérieuses blessures, la mort, ou des dommages matériels.

- **NE PAS** entreposer ni utiliser de l'essence ou d'autres vapeurs et liquides inflammables à proximité de ce foyer ou de tout autre appareil.
- **Ce que vous devez faire si vous sentez une odeur de gaz**
 - **NE PAS** allumer d'appareil.
 - **NE PAS** toucher d'interrupteur électrique. **NE PAS** utiliser de téléphone à l'intérieur du bâtiment.
 - Quittez immédiatement le bâtiment.
 - Appelez immédiatement votre fournisseur de gaz à partir du téléphone d'un voisin. Veuillez suivre les instructions de votre fournisseur de gaz.
 - Si vous ne parvenez pas à joindre votre fournisseur de gaz, appelez les pompiers.
- L'installation et l'entretien doivent être effectués par un installateur, un réparateur ou fournisseur de gaz autorisés.

⚠ DANGER



**LA VITRE CHAUDE PEUT
PROVOQUER DES BRÛLURES.**

**NE TOUCHEZ PAS LA VITRE
AVANT QU'ELLE
N'AIT REFROIDIE.**

**NE LAISSEZ JAMAIS UN ENFANT
TOUCHER LA VITRE.**

Une barrière conçue pour réduire les risques de brûlure au contact de la vitre chaude est fournie avec cet appareil et doit être installée en vue de protéger les enfants et autres personnes à risque.

1 Bienvenue

Lisez ce manuel avant d'utiliser cet appareil.

Veuillez conserver ce manuel du propriétaire à titre de référence.

Lisez attentivement le manuel d'installation avant d'effectuer toute installation ou modification à la finition.

A. Félicitations

Nous vous félicitons d'avoir sélectionné un foyer à gaz Outdoor LifeStyles, une alternative aux foyers à bois à la fois élégante et propre. Le foyer à gaz Outdoor LifeStyles que vous avez sélectionné a été conçu pour offrir un niveau optimal de sécurité, de fiabilité et de rendement.

En tant que propriétaire d'un nouveau foyer, il est important que vous lisiez et suiviez scrupuleusement les instructions figurant dans ce manuel du propriétaire. Prêtez une attention toute particulière aux avis de prudence et aux avertissements.

Ce manuel du propriétaire doit être conservé pour référence ultérieure. Nous vous recommandons de le conserver avec vos autres documents et manuels importants.

Les informations figurant dans ce manuel du propriétaire s'appliquent à tous les modèles et systèmes de commande de gaz.

Votre nouveau foyer au gaz Outdoor LifeStyles vous donnera entière satisfaction pendant de longues années. Nous vous souhaitons la bienvenue dans la famille des produits de foyer Outdoor Lifestyles !

Renseignements sur le concessionnaire local

DÉTAILLANT :

Inscrivez ici votre nom, votre adresse, votre numéro de téléphone et votre adresse courriel, ainsi que les renseignements sur l'appareil ci-dessous.

Nom du détaillant : _____
Adresse : _____
Téléphone : _____
Courriel : _____

Renseignements sur l'appareil :

Marque : _____ Nom du modèle : _____



Numéro de série : _____ Date d'installation : _____

Renseignements/emplacement de l'étiquette d'homologation

Votre modèle de foyer figure sur la plaque signalétique, généralement située près de la zone des commandes.

Type de gaz

Renseignements concernant le gaz et l'électricité

		Majestic, a brand of Hearth & Home Technologies 7571 215th Street West, Lakeville, MN 55044		
Not for use with solid fuel. (Ne doit pas être utilisé avec un combustible solide).				
Type of Gas (Sorte De Gaz): This appliance must be installed in accordance with local codes, if any; if not, follow ANSI Z223.1 in the USA or CAN/CGA B149 installation codes. (Installer l'appareil selon les codes ou règlements locaux ou, en l'absence de tels règlements, selon les codes d'installation CAN/CGA-B149.)				
NATURAL GAS				
ANSI Z21XX-XXXX · CSA 2.XX-MXX · UL307B				
Minimum Permissible Gas Supply for Purposes of Input Adjustment.				
Approved Minimum (De Gaz) Acceptable 0.0 in w.c. (Po. Col. d'eau)				
Maximum Pressure (Pression) 0.0 in w.c. (Po. Col. d'eau)				
Maximum Manifold Pressure (Pression) 0.0 in w.c. (Po. Col. d'eau)				
Minimum Manifold Pressure (Pression) 0.0 in w.c. (Po. Col. d'eau)				
Total Electrical Requirements: 000Vac, 00Hz., less than 00 Amperes				
MADE IN USA				
ALTITUDE: 0-0000 FT. 0000-0000FT.		IN CANADA		Model: XXXXXXXX
MAX. INPUT BTUH: 00,000 00,000				(Modele):
MIN. INPUT BTUH: 00,000 00,000				Serial
ORIFICE SIZE: #XXXXX #XXXXX				(Serie): XXXXXXXX

Numéro du modèle

Numéro de série

▲ Signification des rappels de sécurité :

- **DANGER !** Indique une situation dangereuse qui entraînera la mort ou des blessures graves si elle n'est pas évitée.
- **AVERTISSEMENT !** Indique une situation dangereuse pouvant entraîner la mort ou des blessures graves si elle n'est pas évitée.
- **ATTENTION !** Indique une situation dangereuse pouvant provoquer des blessures mineures ou modérées si elle n'est pas évitée.
- **AVIS :** Est utilisé pour aborder des actions non liées à des blessures corporelles.

Table des matières

1 Bienvenue

- A. Félicitations 2
- B. Garantie à vie limitée 4

2 Données sur le produit

- A. Certification de l'appareil 6
- B. Spécifications de la porte vitrée 6
- C. Spécifications BTU 6

3 Renseignements importants concernant la sécurité et le fonctionnement

- A. Sécurité de l'appareil 7
- B. Pièces générales d'utilisation 8
- C. Spécifications du combustible 8
- D. Directives de bonne foi pour l'installation d'un téléviseur au-dessus d'un foyer au gaz typique. 9
- E. Avant d'allumer l'appareil 10
- F. Instructions d'allumage (IPI). 11
- G. Mise en service de l'appareil 12
- H. Utilisation pendant une panne d'électricité – IntelliFire™ Tactile 12
- I. Accès au module de commande 14
- J. Instructions détaillées de l'utilisation des composants – IntelliFire™ Tactile 14

4 Maintenance et entretien

- A. Entretien : Fréquence et tâches 16
 - Remote Control/Venting 17
- B. Tâches de maintenance – propriétaire 16
 - Burner Ignition & Operation 19
 - Light Bulb Maintenance 19
 - Burner Flame 19
- C. Tâches de maintenance – technicien qualifié 18

5 Questions fréquemment posées et dépannage

- A. Questions fréquemment posées – Appareil 20
- B. Questions fréquemment posées – Commandes IntelliFire Tactile (IFT-RC400 facultatif) 21
- C. Dépannage 22

6 Références

- A. Accessoires 24
- ▶ B. Pièces de rechange 25
- C. Guide de l'utilisateur IFT-RC400 30
- D. Coordonnées 33

→ = Contient des renseignements mis à jour.

B. Garantie à vie limitée

Outdoor Lifestyle par Hearth & Home TechnologiesMC Garantie à vie limitée

Hearth & Home Technologies (« HHT ») étend la garantie suivante pour tous les produits de la marque Outdoor Lifestyles by HHT™ (« Produits ») achetés auprès d'un revendeur agréé HHT.

COUVERTURE DE LA GARANTIE :

HHT garantit au propriétaire d'origine du produit, sur le site d'installation d'origine, ainsi qu'à tout concessionnaire devenant le propriétaire du produit sur le site d'installation d'origine, pendant un an à compter de la date originale d'achat, que le produit est sans défauts de matériau et de fabrication au moment de la fabrication. Si après son installation, des composants fabriqués par HHT et couverts par la garantie présentent des défauts de matériau ou de fabrication avant l'échéance de la garantie, HHT réparera ou remplacera, à son gré, les composants couverts. Cette garantie est soumise aux conditions, exclusions et restrictions décrites ci-dessous.

PÉRIODE DE GARANTIE :

La période de garantie commence à la première des deux dates suivantes : (i) la date de la facture du produit;
(ii) dans le cas d'une nouvelle construction, la date de la première occupation de la résidence ou six mois après la date de la vente du produit par un concessionnaire approuvé HHT, peu importe la situation survenant en premier; ou (iii) la date des 24 mois suivants la date de l'expédition du produit de HHT, peu importe la date de la facture ou la date d'occupation.

CONDITIONS DE LA GARANTIE :

- La garantie à vie limitée ne couvre que les produits achetés chez un détaillant ou concessionnaire HHT autorisé. Une liste des concessionnaires HHT approuvés est disponible sur les sites Web des produits HHT.
- Cette garantie n'est valable que si le produit demeure sur le site d'installation d'origine.
- Contactez le concessionnaire qui a effectué l'installation pour les réparations sous garantie. Si le concessionnaire qui a effectué l'installation est incapable de fournir les pièces nécessaires, contactez le concessionnaire HHT autorisé le plus près. Des frais de réparation supplémentaires peuvent être applicables si la réparation sous garantie est effectuée par un autre concessionnaire que celui qui vous a fourni le produit à l'origine.
- Contactez à l'avance votre concessionnaire pour savoir si la réparation sous garantie entraînera des coûts. Les frais de déplacement et les frais d'expédition des pièces ne sont pas couverts par cette garantie.
- Le corps du produit, la boîte à feu en métal et l'échangeur de chaleur bénéficient de la garantie limitée à vie à partir de la date d'installation.
- Les composants suivants ne bénéficient pas de la garantie limitée à vie, mais sont garantis comme suit :
 - Un an à compter de la date d'installation :
 - Composants ou joints pour gaz et électricité
 - Matériaux nickelés
 - Exclut le ternissement
 - Bris de verre, bûches/briques réfractaires/panneaux de verre soumis à un bris thermique
 - Les fissures superficielles et capillaires, les éraflures et les légers changements de couleur ne sont pas couverts
 - Ventilation, accessoires optionnels, portes vitrées optionnelles
 - Travail associé aux travaux de service sous garantie

EXCLUSIONS DE LA GARANTIE :

Cette garantie ne couvre pas ce qui suit :

- Modification de l'état de surface résultant d'une utilisation normale. Comme il s'agit d'un appareil de chauffage, une légère modification de la couleur et de l'état des surfaces intérieures et extérieures est possible; il ne s'agit pas d'un défaut et cela n'est pas couvert par la garantie.

B. Garantie à vie limitée (suite)

- La détérioration des surfaces imprimées, plaquées ou émaillées due aux marques de doigts, accidents, abus, égratignures, pièces qui ont fondu ou autres causes externes, ainsi que les résidus laissés sur les surfaces en raison de l'utilisation de nettoyeurs ou produits à polir abrasifs.
- La réparation ou le remplacement des pièces soumises à une usure normale pendant la période de garantie. Ces pièces comprennent : la peinture, le bois de chauffage, les briques réfractaires, les grilles, les déflecteurs de flammes et la décoloration de la vitre.
- Expansion, contraction ou déplacements mineurs de certaines pièces qui provoquent du bruit. Ces conditions sont normales et les réclamations liées à ce bruit ne sont pas couvertes.
- Dommages causés par : (1) l'installation, l'utilisation ou l'entretien du produit sans la prise en compte des instructions d'installation et d'utilisation, et sans consultation de l'étiquette d'identification de l'agent d'homologation fournie avec le produit; (2) le non-respect des codes du bâtiment locaux pendant l'installation du produit; (3) l'expédition ou la mauvaise manutention; (4) la mauvaise utilisation, l'abus, l'utilisation continue avec des composants endommagés, corrodés ou défectueux, l'utilisation après un accident, les réparations incorrectes; (5) une ventilation inadéquate, une pression négative ou des conditions environnementales, incluant, mais sans s'y limiter : grêle, neige, glace, chute de branches, inondation, dommage par l'eau et décoloration de la couleur; (6) l'utilisation de combustibles autres que ceux mentionnés dans les instructions d'utilisation; (7) l'installation ou l'utilisation de composants qui n'ont pas été fournis avec le produit ou de tout autres composants qui n'ont pas été expressément autorisés et approuvés par HHT; (8) les modifications au produit qui n'ont pas été expressément autorisées et approuvées par écrit par HHT; et/ou (9) les interruptions ou fluctuations de l'alimentation électrique du produit.
- Composants d'évacuation des gaz, composants de l'âtre ou accessoires utilisés avec l'appareil qui n'ont pas été fournis avec le produit.
- Toute partie d'un foyer à feu ouvert préexistant dans laquelle un foyer encastré ou un appareil décoratif au gaz a été installé.
- La capacité du produit à chauffer l'espace souhaité. Des informations sont fournies pour aider le consommateur et le concessionnaire lors de la sélection de l'appareil adéquat pour l'application envisagée. Il faut tenir compte de l'emplacement et de la configuration du produit, et des conditions liées à l'environnement.

Cette garantie est annulée si :

- Le produit a été surchauffé ou utilisé avec de l'air contaminé par le chlore, le fluor ou d'autres produits chimiques nuisibles. La surchauffe est révélée par, sans y être limité, la déformation des plaques ou tubes, la couleur rouille de la fonte, l'apparition de bulles et de craquelures, la décoloration des surfaces en acier ou émaillées, et la craquelure ou l'éclatement des briques réfractaires ou du matériel cimentaire.
- Le produit est soumis à des périodes prolongées d'humidité, de condensation, la glace ou la neige.
- Des dommages sont causés au produit ou aux autres composants par l'eau ou les intempéries en raison, entre autres, d'une mauvaise installation de la cheminée ou de l'évacuation.

RESTRICTIONS DE LA GARANTIE :

La réparation ou le remplacement selon les dispositions de cette garantie sera le seul recours pour le propriétaire et constituera la seule obligation de HHT sous cette garantie, sous toute autre garantie (expresse ou tacite), ou par contrat, un préjudice ou autre; à condition, cependant, que si HHT était dans l'impossibilité de fournir une réparation ou un remplacement rapide et efficace, HHT puisse s'acquitter de son obligation en remboursant le prix d'achat du produit. Aucun employé, agent, concessionnaire, ou autre personne n'est autorisé à offrir une garantie au nom de HHT. **DANS LA MESURE PERMISE PAR LA LOI, HHT NE FAIT AUCUNE AUTRE GARANTIE, EXPRESSE OU TACITE, INCLUANT TOUTE GARANTIE DE QUALITÉ MARCHANDE OU DE CONVENANCE POUR UNE UTILISATION PARTICULIÈRE. HHT NE SERA PAS TENUE RESPONSABLE DE TOUS LES DOMMAGES CORRÉLATIFS OU ACCIDENTELS SURVENANT D'UNE DÉFECTUOSITÉ OU DE L'UTILISATION DU PRODUIT.** Certaines provinces n'autorisent pas l'exclusion ou la limitation des dommages corrélatifs ou accidentels. Dans ce cas, ces restrictions ne s'appliquent pas. Cette garantie vous donne des droits spécifiques; vous pourriez aussi avoir d'autres droits qui varieront d'une province à une autre. La durée de toute garantie tacite est limitée à la durée de la période de garantie spécifiée à la présente.

2 Données sur le produit

A. Certification de l'appareil

MODÈLES : ODFORTG-36
LABORATOIRE : CSA
TYPE : foyer au gaz à évacuation pour chauffage
STANDARD : CSA/ANSI Z21.88:19 • CSA 2.33:19


Ce produit est homologué selon les normes ANSI pour les « Vented Gas Fireplace Heaters » (Chauffages de foyers à gaz avec conduit d'évacuation), et les sections qui s'appliquent aux « Gas Burning Heating Appliances for Manufactured Homes and Recreational Vehicles » (Appareils de chauffage au gaz pour les maisons préfabriquées et les véhicules de loisirs) et « Gas Fired Appliances for Use at High Altitudes » (Appareils à gaz pour utilisation en haute altitude).

AVIS : Cette installation doit être en conformité avec codes locaux. En l'absence de codes locaux, vous devez respecter le National Fuel Gas Code, ANSI Z223.1, dernière édition aux États-Unis et aux codes d'installation CAN/CGA B149 au Canada.

N'EST PAS DESTINÉ À ÊTRE UTILISÉ COMME SOURCE PRINCIPALE DE CHALEUR. Cet appareil a été testé et approuvé pour utilisation comme chauffage d'appoint ou accessoire décoratif. Il ne doit donc pas être considéré comme source de chaleur principale pour les calculs de la consommation énergétique d'une résidence.

 L'installation et l'entretien de cet appareil doivent être effectués par du personnel qualifié. Hearth & Home Technologies recommande des professionnels formés dans les usines de HTT ou certifiés NFI.



 **AVERTISSEMENT :** Ce produit et les combustibles utilisés pour le faire fonctionner (propane liquide ou gaz naturel), ainsi que les produits de la combustion de ces combustibles, peuvent vous exposer à des produits chimiques incluant le benzène, considéré par l'État de la Californie comme vecteur de cancer et d'autres problèmes liés à la reproduction. Pour en savoir plus, rendez-vous sur le site : www.P65Warnings.ca.gov.

B. Spécifications de la porte vitrée

Cet appareil est muni de vitrocéramique utilisée sur les cadres de porte en verre intérieurs attachés au foyer. N'utilisez que des vitres en vitrocéramique pour remplacer une vitre endommagée. Le verre extérieur de la porte dans le cadre noir vissé sur le cadre en acier inoxydable est en verre trempé. Remplacez-le uniquement par du verre trempé.

Veillez communiquer avec votre détaillant si vous devez remplacer la vitre.

C. Spécifications BTU

Modèles (Canada ou États-Unis)		Entrée BTU/h maximum	Entrée BTU/h minimum	Taille de l'orifice moyen (dimension selon le calibre de foret)	Taille de l'orifice du brûleur extérieur (dimension selon le calibre de foret)
ODFORTG-36 (GN)	(0 à 4 500 PI)	56 000	38 000	n° 31	n° 46
ODFORTG-36 (LP)	(0 à 4 500 PI)	56 000	44 000	N° 50	N° 56

3 Renseignements importants concernant la sécurité et le fonctionnement

A. Sécurité de l'appareil

AVERTISSEMENT ! NE PAS utiliser le foyer sans avoir lu et compris le mode d'emploi. Ne pas suivre les consignes d'utilisation du foyer selon le mode d'emploi pourrait provoquer un incendie ou des blessures.



LA VITRE CHAUDE CAUSERA DES BRÛLURES.

NE PAS TOUCHER LA VITRE AVANT QU'ELLE AIT REFROIDIE.

NE LAISSEZ JAMAIS LES ENFANTS TOUCHER LA VITRE.

- Maintenez les enfants éloignés.
- SURVEILLEZ ATTENTIVEMENT les enfants présents dans la pièce où le foyer est installé.
- Avertir les enfants et les adultes des dangers associés aux températures élevées.

Des températures élevées peuvent enflammer les vêtements ou d'autres matériaux inflammables.

- Les vêtements, meubles, rideaux ou autres matières inflammables ne doivent pas être placés sur ou près de l'appareil.

Une barrière conçue pour réduire les risques de brûlure au contact d'une vitre chaude est offerte avec cet appareil. Elle doit être installée pour protéger les enfants et autres individus à risque. NE PAS utiliser l'appareil sans la barrière. Si la barrière est endommagée, elle doit être remplacée par une barrière du fabricant de cet appareil.

Si la barrière manque ou s'il vous faut de l'aide pour l'installer correctement, contactez votre concessionnaire ou Hearth & Home Technologies.

Les jeunes enfants doivent être attentivement surveillés lorsqu'ils sont dans la même pièce que l'appareil. Les tout-petits, jeunes enfants et autres pourraient le toucher accidentellement et se brûler.

- Une barrière physique est recommandée s'il y a présence d'individus à risque dans la maison.
- Pour restreindre l'accès à un foyer ou un poêle, installez une barrière ajustable pour empêcher les tout-petits, jeunes enfants et autres personnes à risque d'entrer dans la pièce et les tenir éloignés des surfaces chaudes.
- Installez un verrouillage d'interrupteur/télécommande avec des caractéristiques de verrouillage de sécurité-enfant.
- Gardez la télécommande hors de la portée des enfants.
- Ne laissez jamais un enfant seul près d'un foyer, qu'il soit en cours d'utilisation ou en refroidissement.

- Enseignez aux enfants à ne JAMAIS toucher le foyer.
- Envisagez de ne pas utiliser le foyer lorsque des enfants seront présents.

Contactez votre concessionnaire pour plus d'informations ou consultez le site www.hpba.org/safety-information.

Pour empêcher la mise en marche accidentelle de votre foyer durant une longue période de temps (mois d'été, vacances, voyages, etc.) :

- Retirez les piles des télécommandes.
- Placez le thermostat mural en position d'arrêt.
- Débranchez l'adaptateur de 6 volts et retirez les piles de la batterie de secours.

Espace de dégagement

AVERTISSEMENT ! NE PAS placer d'objets inflammables devant le foyer ou de manière à recouvrir les ailettes. Des températures élevées pourraient provoquer un incendie. Voir la figure 3.1.

Évitez de placer des bougies et d'autres objets sensibles à la chaleur sur le manteau de foyer ou sur l'âtre. La chaleur pourrait endommager ces objets.

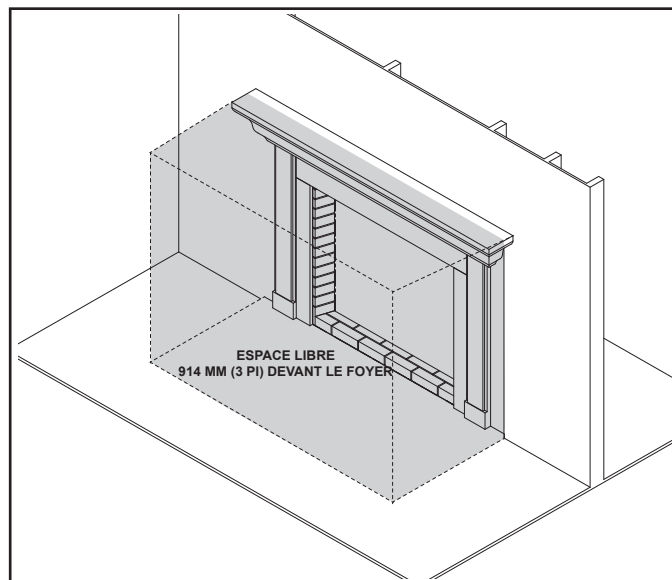


Figure 3.1 Exigences de dégagement – tous les modèles

Surchauffe

L'appareil est considéré comme étant en surchauffe si les flammes entrent en contact avec le sommet de la boîte à feu. Appelez un technicien qualifié pour faire vérifier l'appareil.

B. Pièces générales d'utilisation

Figure 3.2 Mentionne les pièces générales d'utilisation de l'appareil et la section de ce manuel où il en est question.

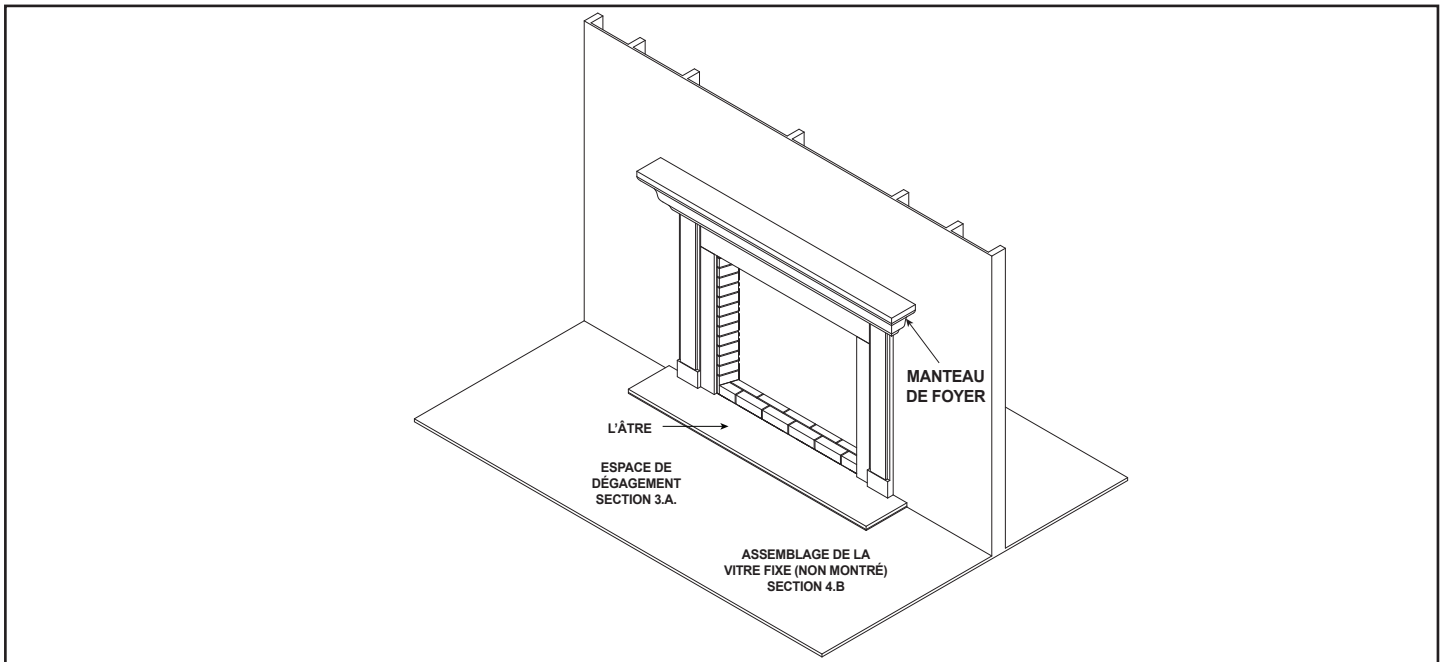


Figure 3.2 Pièces principales

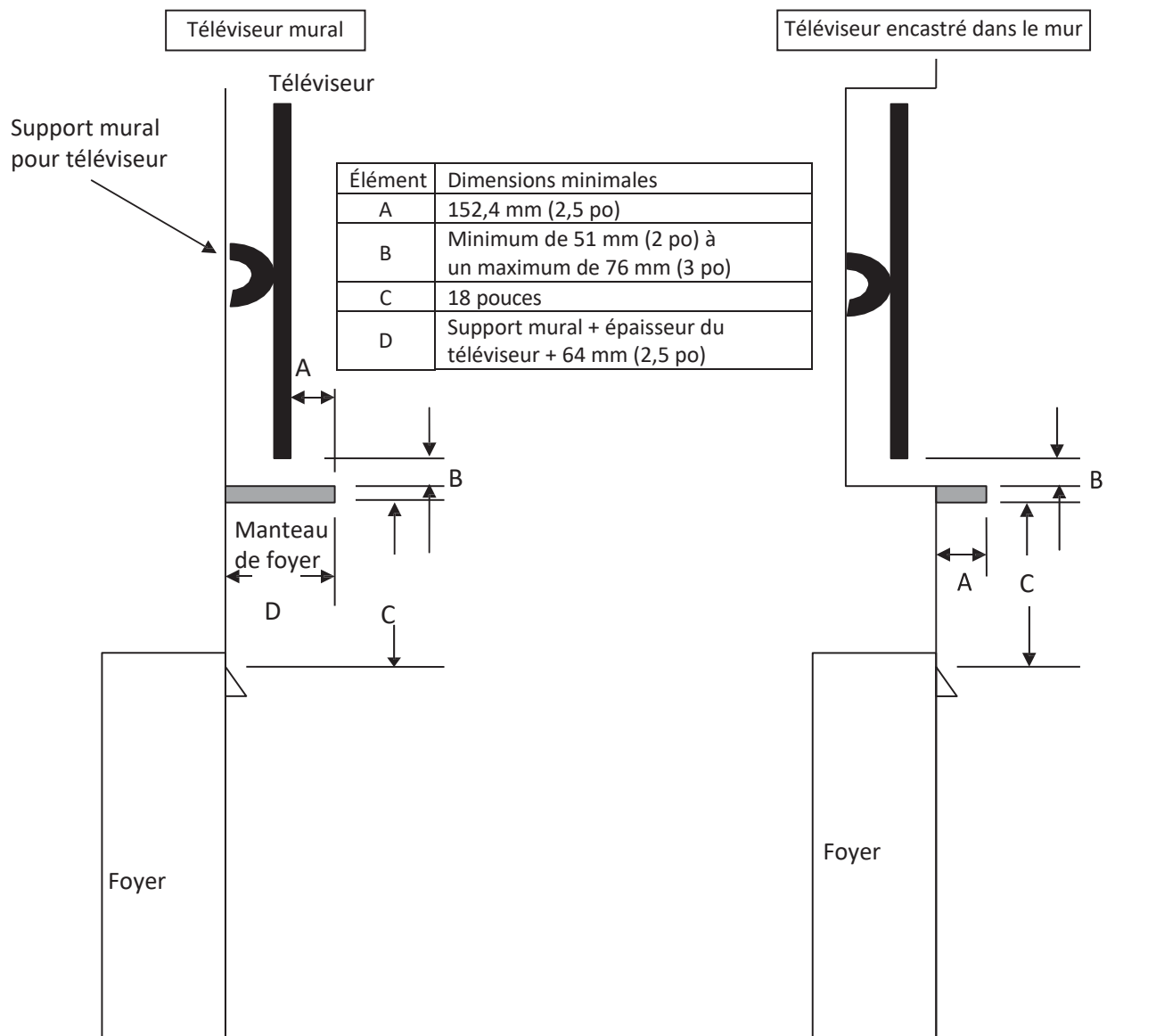
C. Spécifications du combustible

AVERTISSEMENT ! Risque d'incendie ou d'explosion !
L'appareil doit être réglé pour être compatible avec le type de gaz !

- Cet appareil est conçu pour être utilisé avec du gaz naturel ou propane. Assurez-vous que l'appareil est compatible avec le type de gaz sélectionné pour le site d'installation.
- Toutes les conversions doivent être effectuées par un technicien qualifié utilisant des pièces spécifiées et autorisées par Hearth & Home Technologies.

► D.

Directives de bonne foi pour l'installation d'un téléviseur au-dessus d'un foyer au gaz typique.



Remarques :

1. Il s'agit des dégagements uniquement recommandés de bonne foi et non d'une garantie du respect des températures de fonctionnement maximales permises par le fabricant du téléviseur.
2. Étant donné que chaque maison affiche des caractéristiques uniques en matière de flux d'air et que les températures de fonctionnement maximales autorisées peuvent varier d'un fabricant à l'autre et d'un modèle à l'autre, les températures réelles du téléviseur doivent être validées au moment de chaque installation. Les téléviseurs ne doivent pas être utilisés dans des lieux où la température réelle du téléviseur dépasse les températures de fonctionnement maximales autorisées par le fabricant et indiquées dans les spécifications techniques du téléviseur. Communiquez directement avec le fabricant du téléviseur si vous ne trouvez pas cette information ou si vous avez des questions à ce propos.
3. La hauteur et la profondeur du manteau de foyer doivent être conformes aux exigences spécifiées dans le manuel d'installation du foyer.
4. La mesure « C » est prise depuis le haut de la hotte ou de l'ouverture du foyer.
5. Suggestions sur la manière de réduire davantage les températures au téléviseur :
 - a. Augmenter la dimension « A ».
 - b. Augmenter la dimension « C »; en revanche, l'augmentation de la dimension « B » au-delà du maximum recommandé provoque généralement des températures plus élevées.

Figure 3.3. Directives de bonne foi pour le téléviseur

E. Avant d'allumer l'appareil

Avant d'utiliser ce foyer pour la première fois, **demandez à un technicien qualifié** :

- De vérifier si tout le matériel d'emballage a été retiré de l'intérieur et/ou de sous la boîte à feu.
- De vérifier l'emplacement approprié des bûches, des braises et/ou de tout autre matériau décoratif.
- De vérifier le câblage.
- De contrôler le réglage de l'obturateur d'air.
- De vérifier l'absence de toute fuite de gaz.
- De contrôler que la vitre est hermétique, bien positionnée et que la barrière intégrale est en place.

AVERTISSEMENT ! Risque d'incendie ou d'asphyxie ! NE PAS utiliser un foyer doté d'un panneau de verre fixe si ce dernier a été enlevé.

F. Instructions d'allumage (IPI)

Le système d'allumage peut fonctionner avec quatre piles AAA. Lorsque vous utilisez des piles, débranchez le transformateur. Pour prolonger la vie des piles, ôtez-les lorsque vous utilisez le transformateur.

POUR VOTRE SÉCURITÉ, VEUILLEZ LIRE AVANT D'ALLUMER



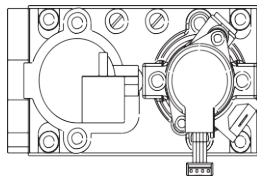
AVERTISSEMENT : Si vous ne suivez pas ces instructions à la lettre, un incendie ou une explosion peut se produire et entraîner des dommages matériels, des blessures, voire la mort.

- Cet appareil est doté d'un système d'allumage par veilleuse intermittente qui allume automatiquement le brûleur. **NE PAS** essayer d'allumer le brûleur à la main.
 - AVANT D'ALLUMER**, essayez de détecter une odeur de gaz tout autour de l'appareil. Ne pas oublier de sentir près du sol, car certains gaz sont plus lourds que l'air et s'accumulent au niveau du sol.
- QUE FAIRE SI VOUS SENTEZ UNE ODEUR DE GAZ**
- NE PAS** tenter d'allumer tout appareil.
 - NE PAS** toucher à quelque interrupteur électrique que ce soit; n'utilisez aucun téléphone dans votre bâtiment.
 - Appelez immédiatement votre fournisseur de gaz à partir du téléphone d'un voisin. Veuillez suivre les instructions de votre fournisseur de gaz.
 - Si vous ne pouvez pas joindre votre fournisseur de gaz, appelez les pompiers.
- N'utilisez que votre main pour pousser et tourner le bouton de commande du gaz. N'utilisez jamais d'outils. Si le bouton ne peut être enfoncé ou tourné à la main, **NE PAS** essayer de le réparer. Appeler un technicien qualifié. L'utilisation d'une force excessive ou de tenter d'effectuer un dépannage risque de provoquer un incendie ou une explosion.
 - NE PAS** utiliser cet appareil si une partie quelconque a été immergée dans l'eau. Appeler immédiatement un technicien de service pour qu'il puisse inspecter l'appareil et remplacer les pièces du système de commande qui ont été endommagées par l'eau.

INSTRUCTIONS D'ALLUMAGE (IPI)

- Cet appareil est équipé d'un appareil d'allumage qui allume automatiquement le brûleur. **NE PAS** tenter d'allumer le brûleur à la main.
- Attendez cinq (5) minutes afin d'éliminer tout gaz. Essayez ensuite de détecter une odeur de gaz, y compris près du sol. Si vous détectez une odeur de gaz, **ARRÊTEZ!** Suivez les instructions « B » du manuel d'information localisé sur l'étiquette. Si vous ne détectez aucune odeur de gaz, passez à l'étape suivante.
- Pour allumer le brûleur :
Équipé d'un interrupteur mural : Placez l'interrupteur sur « ON ».
Équipé d'une télécommande ou d'un contrôle mural : Appuyez sur le bouton ON ou FLAME.
Équipé d'un thermostat : Réglez à la température désirée.
- Si l'appareil ne s'allume pas après trois tentatives, appelez votre technicien d'entretien ou votre fournisseur de gaz.

**VANNE DE
GAZ**



POUR COUPER L'ARRIVÉE DE GAZ À L'APPAREIL

- Équipé d'un interrupteur mural : Réglez l'interrupteur « ON/OFF » à « OFF ». Équipé d'une télécommande ou d'un contrôle mural : Appuyez sur le bouton OFF. Équipé d'un thermostat : Réglez à la température la plus basse.
- Le technicien de maintenance doit couper l'alimentation électrique du système de commande avant d'effectuer l'intervention.



DANGER



**LA VITRE CHAUDE CAUSERA DES BRÛLURES.
NE PAS TOUCHER LA VITRE AVANT QU'ELLE AIT REFROIDIE.
NE LAISSEZ JAMAIS LES ENFANTS TOUCHER LA VITRE.**

Une barrière conçue pour réduire les risques de brûlure au contact d'une vitre chaude est offerte avec cet appareil. Elle doit être installée pour protéger les enfants et autres individus à risque.

AVERTISSEMENT !

NE PAS BRANCHER DE TENSION DE SECTEUR (110/120 V C.A. OU 220/240 V C.A.) À LA VANNE DE CONTRÔLE.

Les installations, réglages, modifications, réparations ou entretiens incorrects peuvent provoquer des blessures et des dommages matériels. Se reporter aux informations du manuel fourni avec cet appareil. Pour obtenir une assistance ou des renseignements supplémentaires, consulter un installateur, service de réparation qualifié ou un fournisseur de gaz.

Cet appareil a besoin d'air frais pour fonctionner en toute sécurité et doit donc être installé en conséquence. Des dispositions pour une combustion et une ventilation d'air appropriées doivent être mises en place.



AVERTISSEMENT : Ce produit et les combustibles utilisés pour le faire fonctionner (propane liquide ou gaz naturel), ainsi que les produits de la combustion de ces combustibles, peuvent vous exposer à des produits chimiques incluant le benzène, considéré par l'État de la Californie comme vecteur de cancer et d'autres problèmes liés à la reproduction. Pour en savoir plus, rendez-vous sur le site : www.P65Warnings.ca.gov.

Gardez le brûleur et le compartiment de commande propres. Veuillez voir les instructions d'installation et d'exploitation incluses avec cet appareil.

ATTENTION :

Chaud durant le fonctionnement. **NE PAS** toucher. Éloignez les enfants, les vêtements, les meubles, l'essence et les autres liquides inflammables.

NE PAS utiliser un appareil dont le panneau de verre fixe a été enlevé ou est fissuré ou brisé. L'assemblage du panneau de verre doit être remplacé par un technicien qualifié autorisé.

NE PEUT ÊTRE UTILISÉ AVEC DU COMBUSTIBLE SOLIDE

Peut être utilisé avec du gaz naturel et du propane. Un ensemble de conversion fourni par le fabricant permet de convertir cet appareil pour qu'il puisse fonctionner avec une autre source de combustible.

Également certifié pour installation dans une chambre à coucher ou une chambre-salon.

Cet appareil électroménager doit être installé conformément aux codes locaux, le cas échéant; s'il n'existe aucun code, suivre le *Code national sur les gaz combustibles ANSI Z223.1/NFPA 54* ou le *Code national sur l'installation d'appareils au gaz ou au propane CSA B149.1*.

**Pour obtenir de plus amples renseignements sur l'utilisation de votre foyer
Hearth & Home Technologies, visitez le www.fireplaces.com.**

G. Mise en service de l'appareil

Procédure de mise en service

- Le foyer devrait fonctionner pendant trois à quatre heures à réglage élevé.
- Placez le foyer à l'arrêt et laissez-le refroidir complètement.
- Retirez l'assemblage de la vitre fixe. Voir la section 4.B.
- Nettoyez l'assemblage de la vitre fixe. Voir la section 4.
- Remplacez le panneau de verre fixe et faites fonctionner continuellement à réglage élevé pendant un 12 heures supplémentaire.

Cette procédure fait durcir le matériel utilisé pour fabriquer le foyer.

AVIS ! Ouvrez les fenêtres pour permettre la circulation de l'air durant les premières utilisations du foyer.

- Certaines personnes pourraient être sensibles à la fumée et aux odeurs.
- Les détecteurs de fumée pourraient s'activer.

H. Utilisation pendant une panne d'électricité – IntelliFire™ Tactile

Le système d'allumage intermittent IntelliFire™ Tactile est livré avec un système de piles de secours permettant au système de fonctionner pendant une panne d'électricité. Le système offre une transition sans interruption entre l'alimentation c.a. et les piles de secours. Le bloc-piles installé en usine se trouve dans la cavité des commandes de l'appareil. Voir la figure 3.5. La longévité et la performance des piles seront affectées par une exposition à long terme aux températures de fonctionnement de cet appareil.

AVIS : Les piles ne devraient être utilisées qu'en cas d'urgence lors d'une interruption d'électricité. Les piles ne devraient pas être utilisées comme source d'énergie primaire et sur de longues périodes.

Pour utiliser le foyer à l'aide de piles (CC) :

1. Accédez à la cavité du contrôle de l'appareil. Voir la figure 3.4 pour l'emplacement.
2. Retirez l'écran de barrière du côté intérieur en le soulevant et en l'éloignant.
3. Faites pivoter le panneau latéral droit vers la vitre pour accéder au compartiment des piles.
4. Localisez le compartiment des piles dans le coin droit et insérez quatre piles AA. La polarité des piles doit être correcte pour éviter d'endommager le module. Voir la figure 3.4. Un schéma complet du câblage est inclus dans la section traitant de l'électricité, dans le manuel d'installation de l'appareil.
5. Allumez l'appareil selon les instructions ci-dessous pour, selon le type de contrôle :

Interrupteur mural régulier ou interrupteur ARRÊT/MARCHE installé en usine :

- Faites basculer l'interrupteur comme vous le feriez normalement.

Télécommande sans-fil :

- Un récepteur éloigné est intégré dans le module d'allumage
- Utilisez la télécommande pour mettre en marche l'appareil.
- Pour préserver la vie de la pile, ne pas utiliser l'option de flamme « HI/LO » ou les options du THERMOSTAT.

Module d'allumage :

- Localisez le module d'allumage dans la cavité de contrôle.
- Glissez l'interrupteur « ON/REMOTE/OFF » à la position « ON ».

AVIS : Certaines fonctionnalités seront perdues lors de l'utilisation des piles, incluant le ventilateur, l'éclairage, ou toute autre fonction auxiliaire exigeant une alimentation électrique de 110-120 VCA.

Pour retourner à l'utilisation sur alimentation électrique (CA)

Interrupteur mural régulier ou interrupteur ARRÊT/MARCHE installé en usine :

- Basculez l'interrupteur à « OFF » et retirez les piles du bac.
- Retirez l'écran de barrière du côté intérieur en le soulevant et en l'éloignant.
- Faites pivoter le panneau latéral droit vers la vitre pour accéder au compartiment des piles.

Télécommande sans-fil :

- Glissez l'interrupteur « ON/REMOTE/OFF » à la position « REMOTE ». Retirez les piles du bac.

Module d'allumage :

- Glissez l'interrupteur « ON/REMOTE/OFF » à la position « REMOTE ».
- Retirez l'écran de barrière du côté intérieur en le soulevant et en l'éloignant.
- Faites pivoter le panneau latéral droit vers la vitre pour accéder au compartiment des piles.

Retirez les piles du bac.

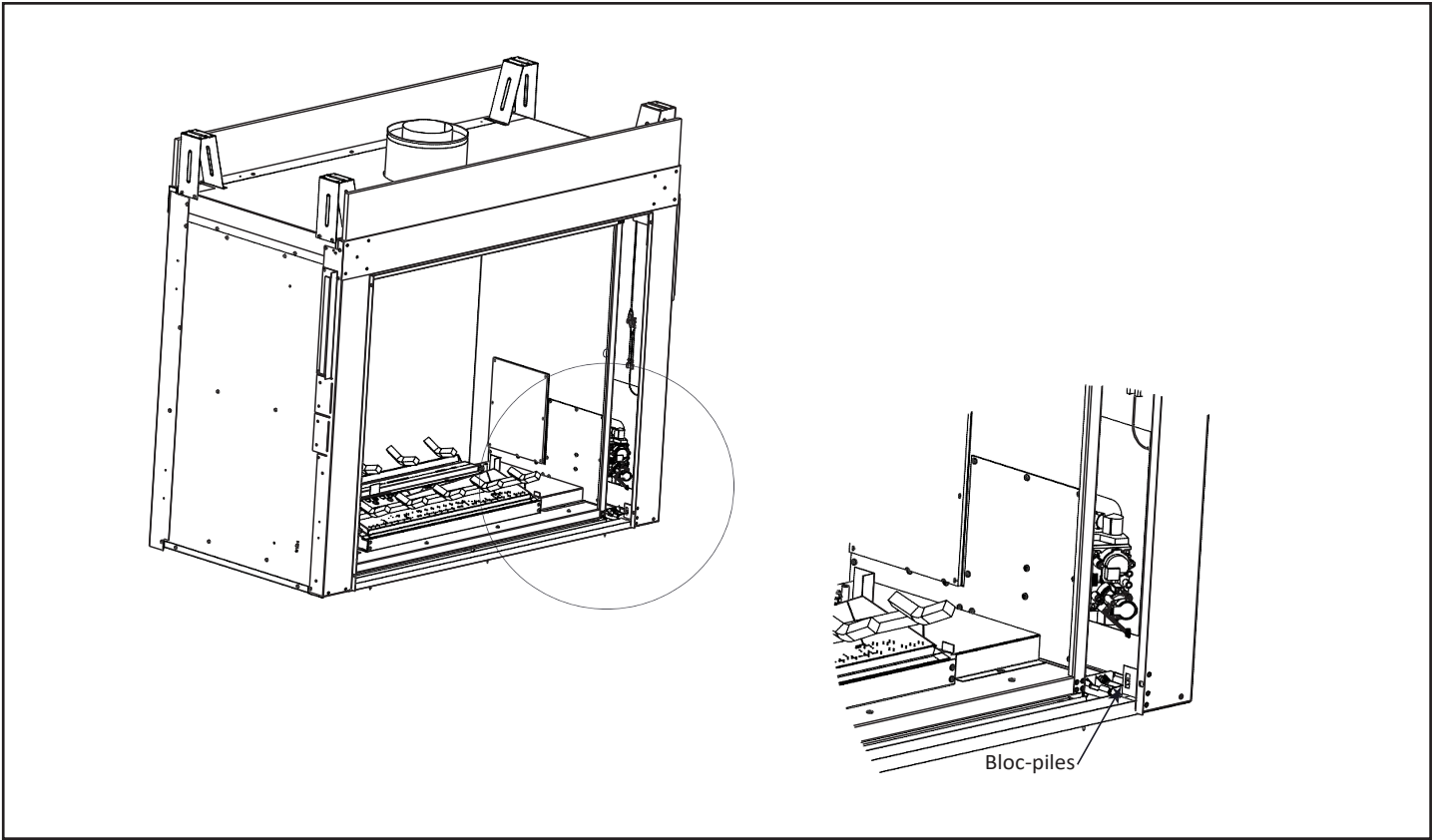


Figure 3.4 Accès au bloc-piles/Emplacement de la cavité des commandes

I. Accès au module de commande

Les étapes suivantes montrent comment accéder au module de commande après l'installation de l'appareil : **REMARQUE** : arrêtez l'appareil et laissez-le refroidir.

1. Retirez l'écran de barrière du côté intérieur en le soulevant et en l'éloignant. Mettre de côté.
2. Retirez l'ensemble de la porte en verre en faisant pivoter les deux panneaux vers la vitre, déverrouillez les trois loquets en haut de la boîte à feu en les tirant vers vous. Soulevez et relâchez. Soulevez la vitre, puis sortez-la de la glissière de la porte inférieure et mettez-la de côté.
3. Retirez les bûches et mettez-les de côté.
4. Retirez la brique du côté droit en retirant le support de maintien, puis inclinez la brique dans l'appareil et tirez-la. Mettez-la de côté.
5. Retirez le panneau d'accès pour accéder au module de commande en dévissant les six vis. Voir la figure 3.5.

Interrupteur mural régulier ou interrupteur ARRÊT/MARCHE installé en usine :

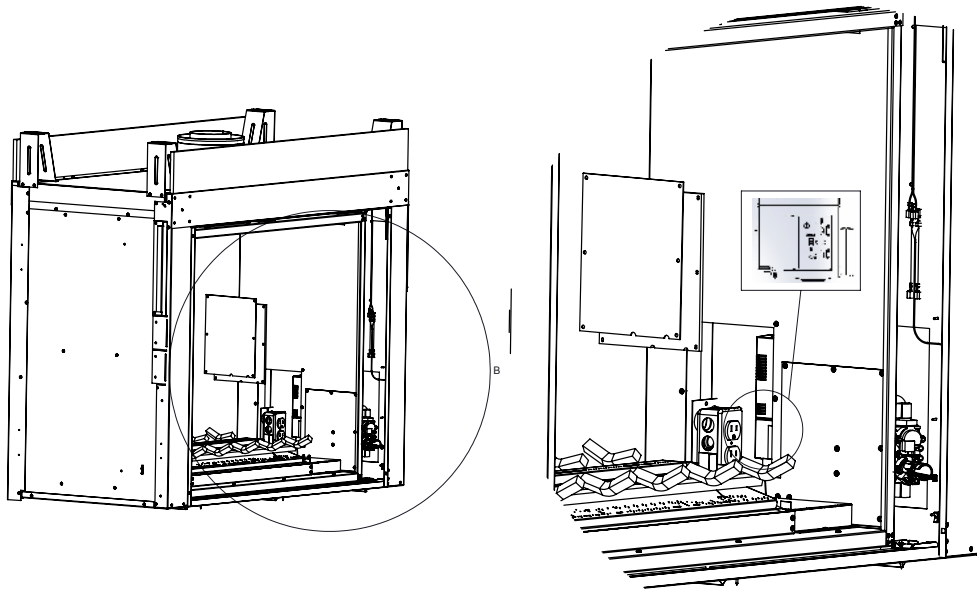


Figure 3.5

J. Instructions détaillées de l'utilisation des composants – IntelliFire™ Tactile

Instructions d'utilisation détaillées du IFT-ECM

1. Le module de commande électronique (IFT-ECM) possède un commutateur de sélection à trois positions ON/OFF/REMOTE qui doit être réglé pour un bon fonctionnement. Voir la figure 12. Lorsque vous changez la position, il est important de faire une pause de 1 à 2 secondes dans chaque position.

Position « OFF » :

L'appareil ne répondra à aucune commande de l'interrupteur mural, ni de la télécommande IFT-RC150 ou IFT-RC400. L'appareil doit être en position OFF pendant l'installation, l'entretien, et l'installation de la pile de secours, la conversion du combustible et la réinitialisation du IFT-ECM dans l'éventualité où le système passe en mode LOCK-OUT à la suite d'une erreur du système. Lorsque positionné à OFF pendant que l'appareil est en marche, le système s'arrête.

Position « ON » :

L'appareil va s'allumer et fonctionnera continuellement au réglage de flamme maximum. Aucun ajustement de la hauteur de la flamme n'est possible.

Le IFT-ECM dispose d'une fonctionnalité de sécurité qui éteindra automatiquement le foyer après 9 heures de fonctionnement continu en position ON.

Position à distance :

La position à distance permet de contrôler l'appareil à partir d'un interrupteur mural et d'une télécommande IFT-RC400 ou IFT-RC150. L'interrupteur du IFT-ECM doit être à cette position pour l'appairage du IFT-ECM avec le IFT-ACM (si installé), et/ou les télécommandes IFT-RC400 et IFT-RC150. Consultez le manuel d'installation du IFT-RC400 ou IFT-RC150 pour obtenir des instructions détaillées au sujet de l'appairage du IFT-ECM avec les télécommandes. Après avoir réussi l'appairage d'un IFT-RC400, tous les accessoires installés peuvent être contrôlés par le IFT-RC400 (voir le manuel du IFT-RC400). Le RC150 permet à l'utilisateur d'allumer et d'éteindre la flamme de l'appareil et d'activer le mode Climat froid, si désiré. Le IFT-ECM comporte une caractéristique de sécurité qui arrêtera automatiquement le foyer après 9 heures de fonctionnement continu sans avoir reçu une commande du IFT-RC400 ou du IFT-RC150.

2. Si plusieurs options de contrôle sont installées, le IFT-ECM répondra à la dernière commande émise par l'interrupteur mural ou par IFT-RC400 ou IFT-RC150. L'interrupteur mural n'est PAS disponible si un événement mécanisé est utilisé.
3. Le bouton de la veilleuse sur du IFT-ECM active la fonction Climat Froid du foyer. Cette fonction allume la flamme de la veilleuse SEULEMENT pour fournir suffisamment de chaleur dans la boîte à feu pour réduire la condensation dans des conditions ambiantes de fraîcheur et d'humidité élevée. Pour activer le mode Climat Froid, appuyez sur le bouton de la veilleuse et maintenez-le enfoncé pendant une seconde, puis relâchez-le. En appuyant pour activer le IFT-ECM, celui-ci émettra deux clignotements du voyant DEL vert, fera entendre deux bips, puis allumera et rectifiera la flamme de la veilleuse. Pour désactiver l'option Climat froid, appuyez sur et maintenez le bouton de la veilleuse pendant une seconde et relâchez. L'IFT-ECM émettra un clignotement du voyant DEL vert, fera entendre un bip et éteindra la flamme de la veilleuse. Si la télécommande est appairée avec le IFT-ECM, cette fonctionnalité peut également être activée avec le IFT-RC400 et/ou le IFT-RC150.
4. Une réinitialisation du IFT-ECM est nécessaire si le module est en état de verrouillage. Lorsque cela se produit, l'appareil s'éteint et l'indicateur DEL du IFT-ECM clignotera en un code d'erreur ROUGE/VERT avec un seul bip double. Si le IFT-ECM est en état de verrouillage, consultez le tableau de dépannage pour interpréter le code d'erreur et prendre les mesures correctives nécessaires. Pour réinitialiser le IFT-ECM après une erreur de verrouillage:

ATTENTION ! Risque de brûlures ! Les surfaces de l'appareil sont chaudes lors du fonctionnement et du refroidissement. Soyez prudent et portez des gants lorsque vous ouvrez l'avant de l'appareil et accédez aux composants internes.

- Attention, l'appareil peut être CHAUD, soyez prudent(e) en accédant à l'IFT-ECM.
- Réglez le commutateur de sélection à 3 positions de l'IFT-ECM à OFF.
- Attendez cinq (5) minutes pour permettre à la possible accumulation de gaz de se dissiper.
- Réglez le commutateur de sélection à 3 positions IFT-ECM sur la position ON ou IFT-REM. Le module émettra un bip et le voyant DEL VERT clignotera trois fois indiquant un allumage réussi.
- S'il est en position ON, l'appareil s'allumera normalement si le problème a été corrigé.
- S'il est placé en position IFT-REM, utilisez l'IFT-RC400, l'IFT-RC150 ou l'interrupteur mural pour allumer l'appareil. L'appareil s'allumera normalement si le problème a été corrigé.
- Si le IFT-ECM entre à nouveau en condition de verrouillage après ces étapes, appelez votre concessionnaire pour un entretien.

Allumer/éteindre l'appareil :

Votre foyer ODFORTG-36 est fourni avec une télécommande entièrement fonctionnelle. Elle prend en charge :

- Les fonctions d'allumage et d'arrêt
- Le réglage de la hauteur de la flamme
- Thermostat
- Éclairage d'accentuation
- Caractéristique de climat froid

Veuillez vous référer aux instructions fournies avec la télécommande pour des instructions plus détaillées.

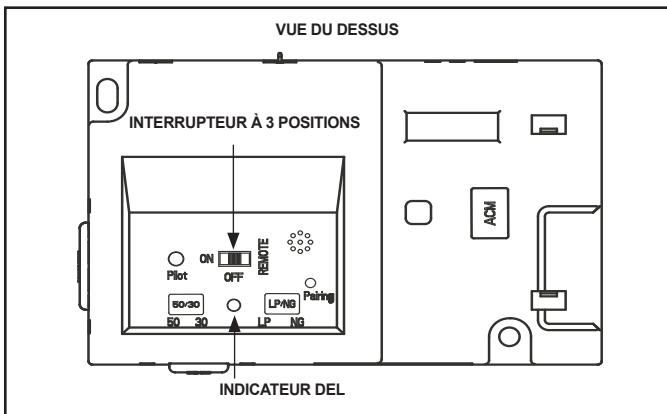


Figure 3.6 IFT-ECM

DANGER

Risque d'explosion

NE PAS modifier la position de l'interrupteur de sélection ON/OFF/REM plus d'une fois dans un délai de cinq minutes. Des gaz peuvent s'accumuler dans la boîte à feu. Appelez un technicien qualifié.

4 Maintenance et entretien

N'importe quel écran de sécurité qui est enlevé lors de réparations doit être remis en place avant le fonctionnement du foyer.

Lorsque votre foyer est correctement entretenu, il vous assurera des années de service sans le moindre problème. **Communiquez avec votre détaillant** pour vos questions concernant la bonne utilisation, le dépannage et l'entretien de votre appareil. Visitez www.Outdoor Lifestylesproducts.com pour trouver un concessionnaire. Nous recommandons qu'une maintenance annuelle soit effectuée par un technicien qualifié.

A. Entretien : Fréquence et tâches

Tâches	Fréquence	Doit être effectuée par	
Nettoyage des vitres (intérieur)	Saisonniers	Propriétaire de l'habitation	
Télécommande	Saisonniers		
Évacuation des gaz	Saisonniers		
Nettoyage des vitres (extérieur)	Annuellement	Technicien qualifié	
Inspection du joint d'étanchéité et du panneau de verre fixe	Annuellement		
Inspection des bûches	Annuellement		
Inspection de la boîte à feu	Annuellement		
Compartiment du contrôle et le dessus de la boîte à feu	Annuellement		
Allumage et fonctionnement du brûleur	Annuellement		
Ampoules	Si nécessaire		
Chambre à combustion (FireBrick)	Annuellement		
L'installation et les réparations doivent seulement être effectuées par un technicien qualifié. Au moins chaque année, l'appareil devrait être inspecté avant son utilisation par un professionnel.			

B. Tâches de maintenance – propriétaire

Les tâches suivantes peuvent être effectuées annuellement par le propriétaire. Si vous êtes inconfortable à effectuer cette liste de tâches, veuillez appeler votre fournisseur pour un rendez-vous de service.

Des nettoyages plus fréquents peuvent être nécessaires en raison de la poussière causée par des tapis, des matelas, etc. Il est impératif que les compartiments des commandes, les brûleurs et les conduits d'air de l'appareil soient gardés propres. Toute grille de protection, protection ou barrière enlevée pour réparer l'appareil doit être remise en place avant sa réutilisation.

ATTENTION ! Risque de brûlures ! Le foyer doit être fermé et refroidi avant l'entretien.

Nettoyage des vitres (intérieur) (Extérieur ou vitre installée seulement)

Fréquence : Saisonnière

Par : Propriétaire de l'habitation

Outils requis : Gants protecteurs, nettoyant à vitre, toile de protection et surface de travail stable.

AVERTISSEMENT ! Risque de blessures ! L'installation et le démontage de la vitre doivent être effectués par un technicien qualifié.

- Le propriétaire peut uniquement nettoyer l'extérieur des vitres.
- Contactez votre concessionnaire pour un rendez-vous de service visant à nettoyer l'intérieur de la vitre.

ATTENTION ! La vitre peut se briser.

- Évitez de cogner, de rayer ou de claquer la porte vitrée
- N'utilisez aucun nettoyant abrasif
- **NE nettoyez PAS la vitre alors qu'elle est chaude**
- Retirez l'écran de barrière en le soulevant et en le sortant.
- Faites pivoter les panneaux droit et gauche vers la vitre.
- Retirez la vitre en déverrouillant les trois loquets en haut de celle-ci, en tirant les loquets de manière à les éloigner vers le haut et en les relâchant à nouveau.
- Soulevez la vitre vers le haut et hors de la glissière inférieure.
- Nettoyez la vitre avec un produit de nettoyage non abrasif. Nettoyez également la deuxième vitre de l'intérieur du foyer.
 - Dépôts légers : Utilisez un chiffon doux avec du savon et de l'eau.
 - Dépôts importants : Utilisez un nettoyant commercial pour vitre de votre foyer (consultez votre concessionnaire)

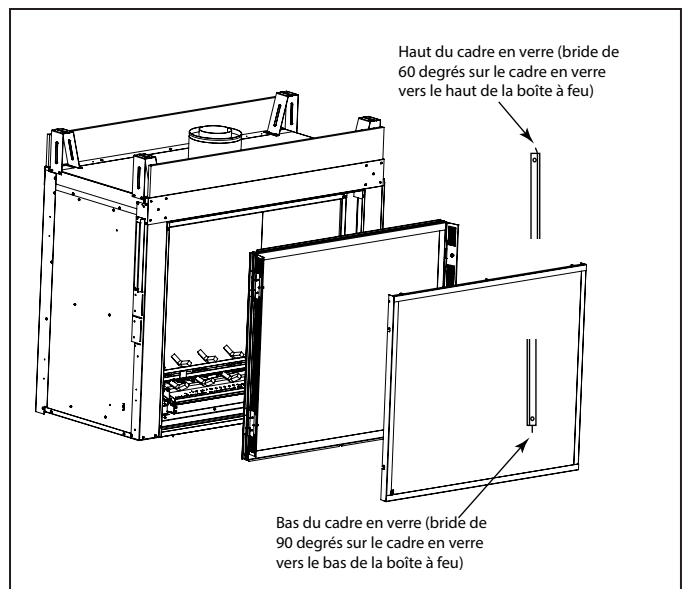


Figure 4.1 Nettoyage de l'intérieur des vitres

Télécommande

Fréquence : Saisonnière

Par : Propriétaire de l'habitation

Outils requis : Instructions de remplacement des piles et de la télécommande.

- Localisez l'émetteur et le récepteur à distance.
- Vérifiez le fonctionnement de la télécommande. Reportez-vous aux instructions du fonctionnement de la télécommande pour la procédure appropriée de l'étalonnage et de la configuration.
- Placez des piles dans la télécommande et dans le récepteur alimenté par pile.
- Gardez la télécommande hors de la portée des enfants.

Si vous n'utilisez pas votre foyer pendant une longue période (mois d'été, vacances, voyages, etc.), et pour en éviter l'utilisation non intentionnelle :

- Retirez les piles des télécommandes.
- Débranchez la prise adaptateur de 6 volts sur les modèles IPI.

Évacuation des gaz

Fréquence : Saisonnière

Par : Propriétaire de l'habitation

Outils requis : Portez des gants et des lunettes de sécurité.

- Inspectez le conduit d'évacuation et le chapeau de l'extrémité pour s'assurer qu'ils ne sont pas bloqués ou obstrués par des nids d'oiseau, des feuilles, etc.
- Vérifiez le dégagement du chapeau de l'extrémité par rapport aux structures à bâtir (agrandissement, patios, clôtures ou remise).
- Assurez-vous qu'aucune trace de corrosion n'est présente.
- Vérifiez que les dispositifs de protection contre les intempéries, les joints et les solins ne sont pas endommagés.
- Inspectez le dispositif anti-rafale pour vous assurer qu'il n'est ni endommagé, ni manquant.

C. Tâches de maintenance – technicien qualifié

Les tâches suivantes doivent être effectuées par un technicien qualifié.

Nettoyage de la vitre

(Extérieur et intérieur de la vitre installée)

Fréquence : Saisonnière

Par : Technicien qualifié

Outils requis : Gants protecteurs, nettoyant à vitre, toile de protection et surface de travail stable.

AVERTISSEMENT ! Risque de blessures ! L'installation et le démontage de la vitre doivent être effectués par un technicien qualifié.

ATTENTION ! Manipulez l'assemblage de la vitre avec prudence. La vitre peut se briser.

- Évitez de cogner, de rayer ou de claquer la porte vitrée
 - N'utilisez aucun nettoyant abrasif
 - **NE PAS** nettoyer la vitre quand elle est chaude
- Préparez un espace de travail assez grand pour accueillir l'assemblage de la vitre et le cadre de la porte en plaçant une bâche de protection sur une surface plane et stable.

Remarque : L'assemblage de la vitre fixe et le joint peuvent comporter des résidus pouvant tacher le plancher ou la moquette.

- Retirez l'écran de barrière du foyer et placez-le sur la surface de travail.
- Consultez la section 11.A du manuel d'installation pour obtenir des instructions sur la façon de retirer l'ensemble de vitre fixe.
- Nettoyez la vitre avec un produit de nettoyage non abrasif.
 - Dépôts légers : Utilisez un chiffon doux avec du savon et de l'eau.
 - Dépôts importants : Utilisez un nettoyant commercial pour vitre de votre foyer (consultez votre concessionnaire)
- Positionnez avec soin le panneau de verre fixe sur le foyer. Maintenez la vitre en place avec une main et les verrous de la vitre avec l'autre main.
- Remettez en place l'écran de barrière.

Nettoyage des vitres (extérieur)

- Retirez la garniture supérieure en haut de la face décorative extérieure en acier inoxydable. Voir la figure 4.2.
- Retirez la face décorative en acier inoxydable en la soulevant et en la dégageant.
- Retirez la porte vitrée extérieure en desserrant les quatre boulons supérieurs, les deux boulons latéraux et les deux boulons d'angle inférieurs. Desserrez les deux boulons inférieurs du milieu, mais ne les retirez pas complètement afin de mieux soutenir l'ensemble.
- Soulevez la vitre et retirez-la. Voir la figure 4.2.
- Nettoyez la vitre des deux côtés avec un nettoyant commercial non abrasif, puis le côté extérieur de la deuxième vitre.

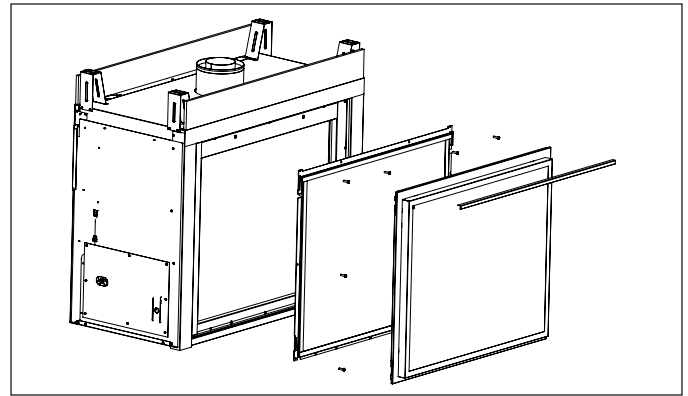


Figure 4.2 Nettoyage des vitres (extérieur)

- Remplacez en suivant les étapes dans l'ordre inverse après le nettoyage.

Inspection du joint d'étanchéité et de l'assemblage de la vitre

Fréquence : Annuellement

Par : Technicien qualifié

Outils requis : Gants protecteurs, toile de protection et surface de travail stable.

- Inspectez l'état du joint d'étanchéité.
- Inspectez l'assemblage de la vitre fixe pour relever toute trace de rayure ou d'entaille qui pourrait fragiliser le verre et provoquer son éclat sous l'effet de la chaleur.
- Assurez-vous que la vitre ou son cadre ne sont pas endommagés. Les remplacer si nécessaire.
- Vérifiez que l'assemblage de la vitre fixe est correctement retenu et que les composants d'attache sont intacts et en bon état. Les remplacer si nécessaire.

Bûches

Fréquence : Annuellement

Par : Technicien qualifié

Outils requis : Gants de protection

- Vérifiez qu'aucune bûche ne manque ou ne soit endommagée. Les remplacer si nécessaire. Consultez le manuel d'installation pour obtenir des instructions au sujet de la disposition des bûches.
- Vérifiez le positionnement des bûches pour qu'aucune flamme n'y entre en contact, causant de la suie. Corrigez le cas échéant.

Inspection de la boîte à feu

Fréquence : Annuellement

Par : Technicien qualifié

Outils requis : Gants de protection, papier abrasif, laine d'acier, chiffons, essence minérale, antirouille et peinture de retouches.

- Inspectez l'état de la peinture et vérifiez qu'aucun élément n'est déformé, corrodé ou perforé. Poncez et repeignez si nécessaire.
- Remplacez le foyer si la boîte à feu est perforée.

Compartment de commande et haut de la boîte à feu

Fréquence : Annuellement

Par : Technicien qualifié

Outils requis : Gants de protection, aspirateur et tissus pour les épousseter.

- Passez l'aspirateur et essuyez la poussière, enlevez les toiles d'araignées, les débris ou poils d'animaux domestiques. Soyez prudent pendant le nettoyage de ces endroits. Les vis qui ont perforé la tôle ont des extrémités pointues qui doivent être évitées.
- Retirez tout objet étranger.
- Vérifiez que la circulation de l'air n'est pas entravée.

Allumage du brûleur et fonctionnement

Fréquence : Annuellement

Par : Technicien qualifié

Outils requis : Gants de protection, aspirateur, balai, lampe de poche, voltmètre, jeu de mèches et manomètre.

- Vérifiez que le brûleur est correctement fixé et qu'il est aligné avec la veilleuse ou l'allumeur.
- Nettoyez le dessus du brûleur, inspectez si des orifices sont obstrués, corrodés ou endommagés. Remplacez le brûleur si nécessaire.
- Remplacez les braises incandescentes avec de nouvelles pièces de la taille d'un dix sous. **NE PAS** obstruer les orifices ou les trajets d'allumage. Reportez-vous au manuel d'installation de l'appareil pour connaître la bonne disposition des braises.
- Vérifiez si les piles ont été enlevées des systèmes IPI de secours pour empêcher la défaillance prématurée ou la fuite des piles.
- Vérifiez la qualité de l'allumage et la propagation de la flamme à tous les orifices. Vérifiez qu'il n'y a aucun délai d'allumage.
- Vérifiez qu'il n'y a aucune montée de flamme ou aucun autre problème.
- Vérifiez que l'ajustement de l'obturateur d'air est correct. Voir le manuel d'installation pour les ajustements requis de l'obturateur d'air. Vérifiez que l'obturateur d'air est exempt de tout débris et poussière.
- Vérifiez que la suie ou autres saletés ne se soient déposées sur l'orifice ou que ce dernier ne soit pas corrodé. Vérifiez que la bonne taille de l'orifice est utilisée. Consultez la liste des pièces de rechange pour obtenir la taille adéquate de l'orifice.
- Vérifiez la pression du tube collecteur et la pression d'entrée. Ajustez le régulateur au besoin.
- Inspectez le comportement de la flamme de la veilleuse. Voir les figures 4.3 pour connaître le comportement de la flamme de la veilleuse approprié. Nettoyez ou remplacez la tête d'injecteur à filetage mâle si nécessaire.
- Inspectez la tige de détection de la flamme IPI pour détecter la présence de suie, de corrosion ou de signes de détérioration. Polissez avec une fine laine d'acier ou remplacez selon le besoin.
- Vérifiez qu'il n'y a pas de manque dans le circuit de détection de flammes en vérifiant la continuité entre le protecteur de la veilleuse et la tige de détection de la flamme. Remplacez la veilleuse si nécessaire.

Entretien de l'ampoule

Fréquence : Si nécessaire

Par : Technicien qualifié

Outils requis : Gants de protection, ampoule de remplacement.

- Voir la section 11 du manuel d'installation de l'appareil.

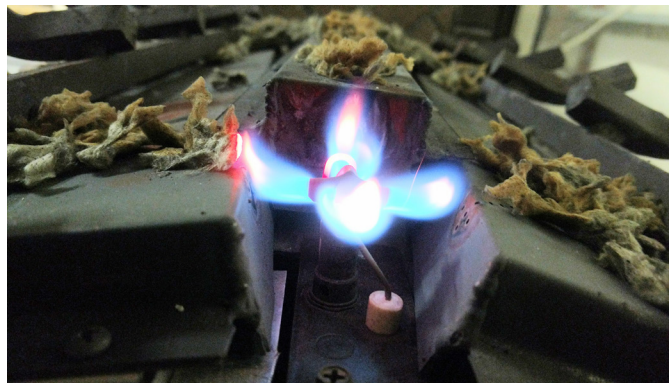


Figure 4.3 Modèles de flamme de la veilleuse

REMARQUE : L'apparence du support à pierres, de l'écran de la veilleuse et du plateau peut varier selon les différents modèles d'appareil.

Flamme du brûleur

Les flammes du brûleur doivent être vérifiées visuellement dès que l'appareil de chauffage est installé, puis périodiquement au cours du fonctionnement normal. Lors d'une utilisation normale, à pleine puissance et après environ 15 à 30 minutes de fonctionnement, la flamme doit être jaune et légèrement plus haute que la bûche arrière. VOIR LA FIGURE

Si la flamme est bleue et uniquement au centre, éteignez l'appareil et laissez-le refroidir. Une fois l'appareil refroidi, retirez les bûches et vérifiez que les trous arrière du brûleur ne sont pas recouverts de laine de roche. Si les trous arrière sont dégagés, ajoutez plus de laine de roche au centre du brûleur.

REMARQUE : le type d'installation, la configuration du système d'évacuation et les effets du vent peuvent provoquer des variations dans les comportements de la flamme.



Figure 4.4 Apparence de la flamme du brûleur

5 Questions fréquemment posées et dépannage

A. Questions fréquemment posées – Appareil

PROBLÈME	SOLUTIONS
Condensation sur la vitre	Elle est due à la combustion du gaz et aux variations de température. Au fur et à mesure que le foyer se réchauffe, cette condensation va disparaître.
Flammes bleues	C'est le résultat d'un fonctionnement normal. Les flammes deviennent jaunes après 20 à 40 minutes de fonctionnement du foyer.
Odeur provenant du foyer	Quand le foyer est utilisé pour la première fois, il peut dégager une odeur pendant quelques heures. Cela provient de la cuisson de la peinture et de la combustion des huiles utilisées pendant la fabrication. Les odeurs peuvent également provenir des matériaux de finition et des colles utilisées sur le foyer.
Dépôt d'un film sur la vitre	Il s'agit du résultat normal du processus de durcissement de la peinture et des bûches. La vitre doit être nettoyée dans les 3 à 4 heures suivant le premier chauffage afin d'éliminer les dépôts provenant des huiles utilisées pendant la fabrication. Un nettoyeur non abrasif tel qu'un produit de nettoyage pour les vitres de foyer au gaz peut s'avérer nécessaire. Contactez votre concessionnaire.
Bruit métallique	Le bruit est dû à l'expansion et la contraction du métal pendant le chauffage et le refroidissement. Il ressemble au bruit provoqué par une chaudière ou un conduit de chauffage. Ce bruit n'affecte pas le fonctionnement ou la longévité du foyer.
Est-ce normal de voir la flamme brûler sans arrêt?	La flamme de la veilleuse du système d'allumage IPI devrait s'éteindre lorsque l'appareil est arrêté. Certains systèmes de commande disponibles sur des modèles d'allumage intermittent peuvent permettre à la flamme de rester allumée.
Ensemble d'élément d'apparence en pierre	Il peut y avoir quelques bruits provenant du foyer lors des quelques premiers cycles de chauffage et de refroidissement. Ce bruit est lié au placement et au fendillement des plus grandes pierres. Cela va diminuer au fil du temps, au fur et à mesure que les roches en verre seront conditionnées aux changements de température.
	On doit s'attendre à ce que quelques petits morceaux de roche (environ 10) tombent à travers le plateau de base et se déposent au fond du foyer. Cela n'a aucun effet sur le rendement du foyer.
Panne d'électricité (piles de secours)	L'appareil peut être utilisé avec des piles lors d'une panne d'électricité. Pour accéder au bloc-piles, la façade décorative, le grillage et l'assemblage de la vitre doivent être enlevés. Reportez-vous à la section 3 pour plus de détails.
Le mur au-dessus de l'appareil est chaud au toucher.	Aucune action n'est nécessaire. Cet appareil est livré avec un matériau incombustible. Les spécifications du matériau incombustible sont répertoriées dans le manuel de l'installateur pour cet appareil.

B. Questions fréquemment posées – Commandes IntelliFire Tactile (IFT-RC400 facultatif)

Symptôme	Cause possible	Mesure corrective
L'appareil ne répond pas aux commandes de l'écran de la télécommande et qui ne s'allume pas lorsqu'il est touché.	Les piles sont épuisées.	Vérifiez que les piles sont neuves.
	Les piles sont mal orientées.	Vérifiez que les piles sont bien installées en respectant l'orientation indiquée sur le logement des piles.
L'écran de la télécommande s'allume lorsqu'on le touche, mais il ne répond pas aux commandes.	L'écran tactile a perdu son calibrage.	L'écran tactile doit être recalibré. Communiquez avec le détaillant afin de faire recalibrer l'écran.
	Le verrouillage de sécurité pour enfants est activé.	Vérifiez l'icône du verrouillage de sécurité pour enfants située en haut de l'écran de la télécommande. S'il est activé, un symbole de cadenas fermé est affiché. Pour déverrouiller, enlevez le couvercle du compartiment des piles, repérez l'interrupteur de verrouillage de sécurité pour enfants et passez à la position déverrouillée. Vérifiez que l'icône du verrouillage de sécurité pour enfants s'affiche maintenant à l'écran affiché par un cadenas ouvert.
La télécommande affiche le message suivant à l'écran : Aucun renseignement sur le détaillant	Les renseignements du détaillant ne sont pas programmés dans la télécommande.	La télécommande continuera de fournir toutes les fonctions disponibles, et l'appareil peut fonctionner. Appelez votre détaillant pour qu'il fasse la programmation.
La télécommande affiche le message suivant à l'écran : Appelez « nom et numéro du concessionnaire » pour planifier une maintenance.	300 heures d'utilisation. L'appareil est toujours pleinement fonctionnel.	L'appareil a fonctionné pendant 300 heures et il est temps de procéder à une maintenance régulière. Appelez votre détaillant pour qu'il procède à cette maintenance.
La température de la pièce affichée sur la télécommande est soit lente ou rapide à répondre lors du fonctionnement en mode thermostat.	La télécommande est trop près ou trop loin de l'appareil.	Essayez de garder la télécommande à proximité de l'appareil, mais sans être directement en face. La télécommande agit comme un thermostat.
	La télécommande se trouve dans un courant d'air ou de ventilation.	Éloignez la télécommande du courant d'air direct. La télécommande agit comme un thermostat.
	Réglage de la flamme	Le système de contrôle est conçu pour ajuster automatiquement l'intensité de la flamme en fonction de la différence entre la température désirée et la température réelle. En mode thermostat, l'âtre de l'appareil va s'allumer à flamme élevée, mais à mesure que la température réelle approche celle établie (température de consigne) sur la télécommande, l'intensité de la flamme diminuera automatiquement. Le réglage automatique de la flamme offrira un contrôle accru de la température, et engendrera moins de cycle de marche/arrêt par l'appareil.
L'appareil éteint la flamme après une longue période de fonctionnement.	Minuterie d'arrêt de sécurité après 9 heures	Il s'agit d'un comportement normal. L'appareil est équipé d'une minuterie de sécurité qui éteint automatiquement la flamme après neuf heures de fonctionnement ininterrompu.
La télécommande affiche le message suivant à l'écran : Le ventilateur se mettra en marche dans les 3 minutes.	Fonctionnement normal.	L'appareil comporte une minuterie d'un délai de trois minutes avant que le ventilateur se mette en marche. Ceci permet à l'air entourant l'appareil de se réchauffer avant d'être poussé dans la pièce.
La télécommande affiche le message suivant à l'écran : « Remplacez les piles de la télécommande. »	Les piles de la télécommande sont faibles.	Installez de nouvelles piles dans la télécommande.
La télécommande affiche la mauvaise marque.	La télécommande n'a pas été programmée correctement.	Appelez votre détaillant pour qu'il programme la télécommande avec la bonne marque. La télécommande est toujours pleinement fonctionnelle et l'appareil n'en est pas perturbé.
Après avoir placé la flamme sur ON avec la télécommande, elle ne s'allume pas immédiatement et indique plutôt une minuterie de deux minutes.	Un événement mécanisé est installé sur l'appareil.	Ce comportement est normal et la minuterie de deux minutes s'appelle la minuterie d'avant-purge. La flamme s'allumera à la fin de la minuterie.
La télécommande affiche le message suivant à l'écran : « Erreur de communication de la télécommande. »	L'appareil n'est connecté à aucune alimentation électrique.	Vérifiez que le disjoncteur résidentiel et le ré-enclenchement principal sont activés (s'ils sont présents).
	Panne d'électricité.	Installez de nouvelles piles de secours.
La télécommande affiche le message suivant à l'écran : Désolé, votre appareil n'a pas démarré. Réessayez en appuyant sur « Allumer la flamme » (« Flame On »).	L'appareil n'est connecté à aucune alimentation électrique. L'appareil est déconnecté de l'arrivée de gaz. Accumulation d'air dans la conduite de gaz due à une période prolongée d'inactivité de l'appareil. Défaillance du système de contrôle du gaz.	Vérifiez que l'appareil soit alimenté en électricité et en gaz. Vérifiez que l'appareil accepte les commandes d'allumage de la flamme en émettant un signal sonore, et qu'il réussit à allumer la flamme dans les 90 secondes. Communiquez avec votre détaillant si le problème persiste pour obtenir une assistance.

C. Dépannage

Avec une installation, une utilisation et une maintenance appropriées, votre appareil au gaz fonctionnera sans problème pendant de nombreuses années. Si vous rencontrez des problèmes de fonctionnement, ces directives de dépannage permettront au technicien qualifié de localiser et d'éliminer la panne. Ce guide de dépannage peut être uniquement utilisé par un technicien qualifié. Communiquez avec votre détaillant pour programmer un rendez-vous avec un technicien qualifié.

IntelliFire Tactile

Codes d'erreur :

Codes d'erreur DEL du module de commande électronique (MCE)	Description
3 rouges : 1 vert	Message d'erreur IFT-RC400 : « Appareil désactivé de manière sécurisée », la veilleuse émet des étincelles pendant 90 secondes, aucun redressement du courant de la flamme.
2 rouges : 1 vert	Affichage IFT-RC400 : « Erreur de la flamme de la veilleuse », le solénoïde de la vanne d'arrêt de sécurité de la veilleuse n'est pas détecté.
2 rouges : 2 verts	Erreur du signal de réaction des étincelles, défaillance de la bobine d'allumage.
5 rouges : 1 vert	Affichage IFT-RC400 : « Erreur de l'événement mécanisé » (si installé).

Consultez la matrice de dépannage pour plus de détails sur les codes d'erreur de verrouillage, les causes possibles et les solutions.

Dépannage :

Symptôme	Cause possible	Mesure corrective
La veilleuse ne s'allume pas, le module émet des clics, mais sans étincelle après 90 secondes, 3 rouges/1 vert de verrouillage.	Câblage incorrect.	Vérifiez que le fil du détecteur « S » (blanc) et le fil de l'allumeur « I » (orangé) sont branchés aux bornes appropriées du IFT-ECM.
	Câblage aux connexions desserrées ou court-circuitées.	Vérifiez que toutes les connexions entre le module et la veilleuse sont bien serrées et qu'aucun fil n'est court-circuité. Vérifiez que l'isolation du câblage n'est pas endommagée. Vérifiez que les fils ne touchent pas au châssis de métal, au brûleur de la veilleuse ou à tout autre objet métallique. Remplacez tous les fils endommagés.
	L'écartement de l'allumeur est trop grand.	Vérifiez que l'écart de l'éclateur se situe approximativement entre 2,41 (0,095 po) et 3,43 mm (0,135 po).
La veilleuse ne s'allume pas et n'émet ni bruit ni étincelle.	Aucune alimentation du secteur, adaptateur CA/CC défectueux, batterie de secours (si utilisée) épuisée, interrupteur à glissière IFT-ECM en position OFF.	Vérifiez que l'interrupteur à glissière IFT-ECM est en position ON ou REM. Vérifiez que l'alimentation CA arrive à la boîte de jonction. Vérifiez que l'adaptateur CA/CC est connecté à la boîte de jonction et au module de commande électronique. Vérifiez que la tension de l'adaptateur CA/CC se situe entre 5,7 et 6,3 VCC. Si les piles de secours sont utilisées, vérifiez que la tension du bloc-piles est > 4,2 V (sinon, remplacez les piles).
	Court-circuit ou connexion desserrée du câblage.	Vérifiez la configuration du système de câblage. Enlevez et réinstallez le câblage connecté au module. Vérifiez la continuité des fils du câblage de la vanne. Remplacez tout composant endommagé.
	Mise à la terre inadéquate ou absente.	Vérifiez que le fil noir de mise à la terre du câblage de la vanne est connecté au châssis métallique du foyer.
La veilleuse ne s'allume pas, n'émet ni bruit ni étincelle, 2 rouges/1 vert de verrouillage.	Le solénoïde de la veilleuse n'est pas détecté.	Vérifiez que le fil orange du câblage de la vanne est relié au solénoïde de la veilleuse. Vérifiez que la résistance nominale du solénoïde de la vanne est de 40 ohms. Si le circuit est ouvert ou court-circuité, remplacez la vanne. Vérifiez la continuité du câblage de la vanne, si le circuit est ouvert, remplacez le câblage à 6 broches.
La veilleuse ne s'allume pas, n'émet ni bruit ni étincelle, 2 rouges/2 verts de verrouillage.	Défaillance de la bobine d'allumage.	Remplacez le module de commande électronique.

IntelliFire Tactile – (suite)

Symptôme	Cause possible	Mesure corrective
Après 90 secondes, la veilleuse produit des étincelles mais sans s'allumer, 3 rouges/1 vert de verrouillage	Aucune alimentation en gaz.	Vérifiez que la vanne à bille de la conduite de gaz est ouverte. Vérifiez que la pression d'entrée correspond au type de gaz utilisé. Communiquez avec le fournisseur de gaz.
	Le module de commande électronique a une mauvaise mise à terre.	Vérifiez le câblage, et vérifiez que le fil noir du câblage de la vanne est solidement connecté au châssis métallique de l'appareil.
	Défaillance de la vanne du gaz.	Vérifiez la surtension d'amorçage et de maintien du solénoïde de la vanne d'arrêt de sécurité de la veilleuse pendant le cycle d'allumage. La surtension d'amorçage devrait être > 1 V, la tension de maintien devrait être d'au moins 0,26 V. Si les tensions sont bonnes, remplacez la vanne du gaz.
La veilleuse s'allume, mais le brûleur principal ne s'allume pas. La veilleuse continue de produire des étincelles pendant 90 secondes et passe à 3 rouges/1 vert de verrouillage.	Aucune flamme n'est détectée. Problème de redressement du courant de la flamme.	Vérifiez que le fil conducteur blanc de détection est correctement raccordé à la borne « S » du IFT-ECM. Vérifiez que la résistance du fil conducteur de détection entre le bout de la tige du détecteur et le connecteur IFT-ECM est inférieure à 1 ohm - sinon, remplacez l'assemblage de la veilleuse. Vérifiez la mise à terre du système. Assurez-vous que le câblage noir de la vanne soit fixé solidement au châssis métallique. Vérifiez si le câblage est endommagé. Alors que le système est sur OFF, vérifiez la résistance entre le bout de la tige et le protecteur de la veilleuse qui devrait être > 1 ohm.
	Aucune détection de flamme ou de contamination sur la tige de détection.	Alors que l'assemblage de la vitre est installé, vérifiez que la flamme de la veilleuse enveloppe la tige du détecteur de flamme sur l'assemblage de la veilleuse. Vérifiez que la pression d'entrée correspond au type de gaz utilisé. Polissez la tige du détecteur de flamme avec une fine laine d'acier pour y retirer tous les contaminants qui auraient pu s'y accumuler.
La veilleuse s'allume et redresse le courant de la flamme, mais le brûleur principal ne s'allume pas.	Solénoïde de la vanne principale.	Vérifiez que le fil vert du câblage de la vanne est connecté au fil vert du solénoïde de la vanne principale. Vérifiez que la résistance nominale du solénoïde de la vanne est de 60 ohms. Si le circuit est ouvert ou court-circuité, remplacez la vanne. Vérifiez que la pression à la vanne d'entrée correspond au type de gaz utilisé.
La veilleuse et le brûleur ne s'allument pas, le module de commande électronique est 5 rouges/1 vert de verrouillage.	Défaillance de l'évent mécanisé (PV).	Défaillance du ventilateur de l'évent mécanisé - vérifiez le câblage du IFT-ACM, vérifiez que le ventilateur fonctionne. Vérifiez que le pressostat de l'évent mécanisé est connecté aux fils brun et noir du câblage à 6 broches de la vanne. Vérifiez que le pressostat est fermé (court-circuité) lorsque le ventilateur de l'évent mécanisé fonctionne. Reportez-vous aux directives de dépannage pour l'évent mécanisé.
L'appareil s'allume et fonctionne pendant quelques minutes, puis s'éteint et/ou l'appareil effectue un cycle de marche et d'arrêt avec moins de 90 secondes au temps de fonctionnement.	Court-circuit ou connexion desserrée dans le circuit de détection de la flamme.	Vérifiez que le fil conducteur blanc de détection est correctement raccordé à la borne « S » du IFT-ECM. Vérifiez que la résistance du fil conducteur de détection entre le bout de la tige du détecteur et le connecteur IFT-ECM est inférieure à 1 ohm - sinon, remplacez l'assemblage de la veilleuse. Vérifiez la mise à terre du système. Assurez-vous que le câblage noir de la vanne soit fixé solidement au châssis métallique. Vérifiez si le câblage est endommagé. Alors que le système est sur OFF, vérifiez la résistance entre le bout de la tige et le protecteur de la veilleuse qui devrait être > 1 ohm.
	Mauvais redressement du courant de la flamme ou tige du détecteur contaminée.	Alors que l'assemblage de la vitre est installé, vérifiez que la flamme de la veilleuse enveloppe la tige du détecteur de flamme sur l'assemblage de la veilleuse. Vérifiez que la pression d'entrée correspond au type de gaz utilisé. Polissez la tige du détecteur de flamme avec une fine laine d'acier pour y retirer tous les contaminants qui auraient pu s'y accumuler. Vérifiez qu'aucun dépôt de suie ne se trouve entre la tige et l'écart du protecteur de la veilleuse.
	Les bûches sont incorrectement placées.	Retirez et réinstallez les bûches selon les instructions de disposition.
	Ensemble de la veilleuse endommagé.	Vérifiez que l'isolateur en céramique entourant la tige de détection de la flamme n'est pas fissuré, endommagé ou desserré. Vérifiez que la résistance entre le bout de la tige et le connecteur du IFT-ECM est inférieure à 1 ohm. Remplacez l'ensemble de la veilleuse si elle est endommagée.

6 Références

A. Accessoires

Installez les accessoires autorisés en suivant les instructions fournies avec les accessoires. Veuillez communiquer avec votre détaillant pour obtenir la liste des accessoires approuvés.

AVERTISSEMENT ! Risque d'incendie et de décharge électrique ! Utilisez **SEULEMENT** les accessoires facultatifs approuvés par *Hearth & Home Technologies* pour cet appareil. L'utilisation d'accessoires non homologués pourrait être dangereuse et annuler la garantie.

Télécommandes, commandes murales et interrupteurs

muraux

Après l'installation d'une télécommande, ayez un technicien qualifié pour contrôler les télécommandes ou l'interrupteur mural. Suivez les instructions fournies avec les commandes installées pour utiliser votre foyer :

Pour votre sécurité :

- Installez un verrouillage d'interrupteur/télécommande avec des caractéristiques de verrouillage de sécurité-enfant.
- Gardez la télécommande hors de la portée des enfants.

Contactez votre détaillant pour toutes questions.

► B. Pièces de rechange



Pièces d'entretien

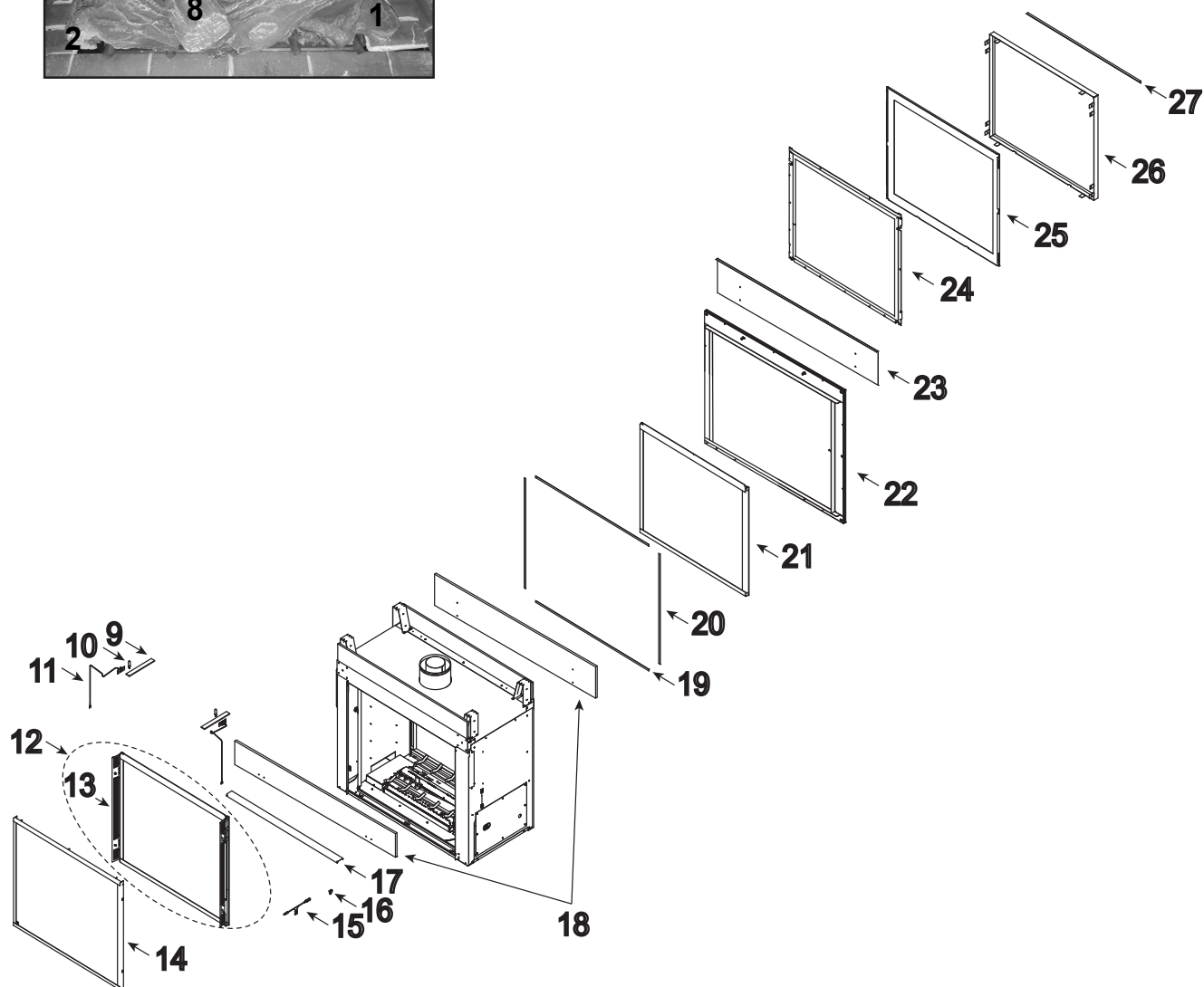
ODFORTG-36

Foyer au gaz extérieur Fortress de 36 po

Date de début de la fabrication : Févr. 2017

Date de fin de la fabrication : Actif

Ensemble de bûches



La liste des pièces de rechange se trouve à la page suivante.

IMPORTANT : CETTE INFORMATION N'EST PLUS À JOUR. Les pièces doivent être commandées auprès d'un concessionnaire ou d'un fournisseur. Hearth and Home Technologies ne vend pas directement aux consommateurs. Veuillez indiquer le numéro de modèle et le numéro de série lorsque vous demandez des pièces de service à votre concessionnaire ou distributeur.

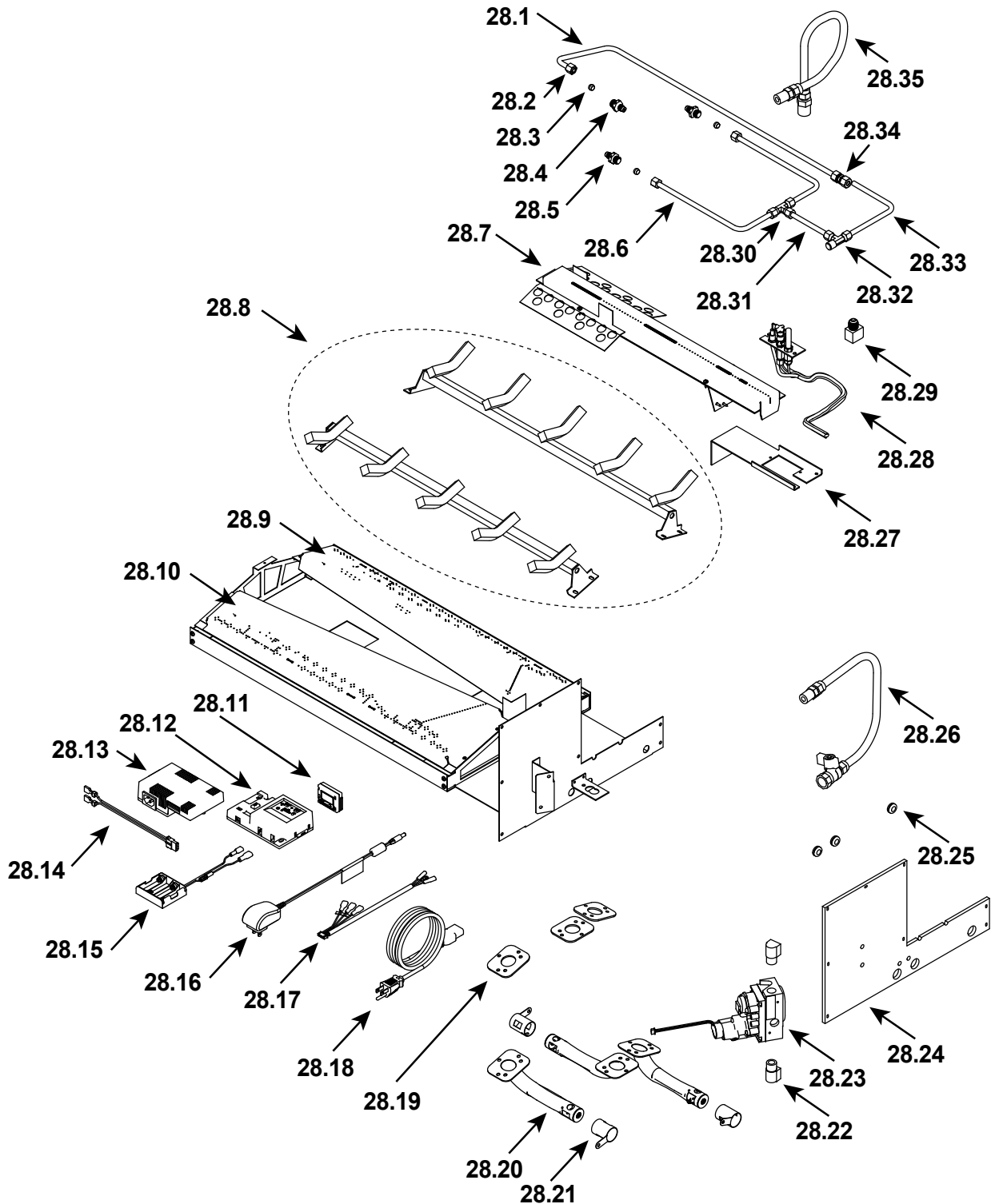


Entreposé
au dépôt

ARTICLE	DESCRIPTION	COMMENTAIRES	NUMÉRO DE PIÈCE	
	Ensemble de bûches		73D4098K	O
1	Bûche n° 1		73D4090K	
2	Bûche n° 2		73D4091K	
3	Bûche n° 3		73D4092K	
4	Bûche n° 4		73D4093K	
5	Bûche n° 5		73D4094K	
6	Bûche n° 6		73D4095K	
7	Bûche n° 7		73D4096K	
8	Bûche n° 8		73D4097K	
9	Lentille légère	Qté de 2 requise	73D4057K	
10	Ampoule halogène, 90 Watt	Qté de 2 requise	SRV4602-302	O
11	Douille d'ampoule	Qté de 2 requise	SRV73D4521	O
12	Indoor Assemblage De La Vitre		SRV4602-012	O
13	Panneau d'accès ventilé	Qté de 2 requise	SRV4602-004	
14	Ensemble de barrière intérieure		SRV4602-015	O
15	Fil de cavalier d'interrupteur mural		SRV2179-300	O
16	Commutateur à bascule		SRV2206-299	O
17	Recouvrement avant		73D4524K	
18	Ensemble sans peigne		SRV4602-062	
19	Joint en silicone, Face ext. haut/bas	Qté de 2 requise	SRV4602-202	O
20	Joint en silicone, Face ext. gauche/droite	Qté de 2 requise	SRV4602-203	O
21	Extérieur de l'ensemble du cadre de la vitre		SRV4602-011	O
22	Soudure extérieure de cadre		SRV4602-007	
23	Assemblage de l'écran anti-pluie		SRV4602-021	
24	Extérieur du dehors de l'ensemble du cadre de la vitre		SRV4602-014	
25	Couvercle de verre extérieur		SRV4602-142	
26	Ensemble d'écran de protection inox.		SRV4602-013	O
27	Rebord		SRV73D4787	
	Disque du réducteur		56D3027K	
	Supports retenant la lentille	Quantité de 4 requise	26D3320K	
	Boîte De Jonction		SRV21878	

Des numéros de pièces de rechange supplémentaires figurent à la page suivante.

#28 Ensemble de la vanne



IMPORTANT : CETTE INFORMATION N'EST PLUS À JOUR. Les pièces doivent être commandées auprès d'un concessionnaire ou d'un fournisseur. Hearth and Home Technologies ne vend pas directement aux consommateurs. Veuillez indiquer le numéro de modèle et le numéro de série lorsque vous demandez des pièces de service à votre concessionnaire ou distributeur.



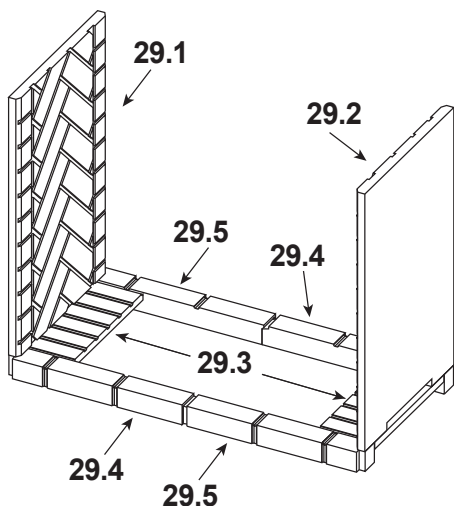
Entreposé
au dépôt

ARTICLE	DESCRIPTION	COMMENTAIRES	NUMÉRO DE PIÈCE	
28.1	Tube, solénoïde du brûleur central		73D4061K	0
28.2	Écrou, 1 1/2 UNF, 5/16	Quantité de 3 requise	SRV00K0917	0
28.3	Ferrule 5/16	Quantité de 3 requise	00K918	0
28.4	Foret pour injecteur à gaz naturel n° 31		SRV70D0064	0
28.5	IForet pour injecteur à gaz naturel n° 46	Qté de 2 requise	SRV20H3150	0
28.6	Tuyau, raccord en T vers le brûleur avant	Qté de 2 requise	73D4062	0
28.7	Ensemble du brûleur central		SRV4602-005	0
28.8	Soudure, grille	Qté de 2 requise	SRV73D4516	
28.9	Soudure, brûleur avant n° 2		SRV73D4507	0
28.10	Soudure, brûleur avant n° 1		SRV73D4508	0
28.11	Module, RF FCC		SRV2326-120	0
28.12	Module, contrôle IFT		SRV2326-130	0
28.13	Module AUX, type B		SRV2326-150	0
28.14	Faisceau de l'éclairage		SRV4601-201	0
28.15	** Bloc-piles		SRV2326-134	0
28.16	Transformateur, 6 volts mural		SRV2326-131	0
28.17	Harness, IFT 6 Broche câblage		SRV2326-132	0
28.18	Câble, module CA de type B		SRV2326-152	0
28.19	Joint, Venturi DV	Quantité de 3 requise	SRV45D0032	0
28.20	Venturi avec vis	Quantité de 3 requise	SRV69D1026	0
28.21	Obturbateur d'air	Quantité de 3 requise	SRV69D1027	0
28.22	Coude-rue 3/8 po x 3/8 po 90 degrés	Qté de 2 requise	69882	0
28.23	Valve, gaz naturel IPI		SRV2166-302	0
	Valve, propane IPI		2166-303	0
28.24	Joint moteur		SRV4602-204	0
28.25	Œillet fendu	Quantité de 3 requise	2146-420	
28.26	Flexline, 45 cm avec robinet d'arrêt		SRV69D0030	0
28.27	Écran de protection de la veilleuse		SRV4602-153	
28.28	Pilote PSE à 4 voies, gaz naturel		SRV4602-300	0
28.29	Coude en laiton, évasement de 3/8 po x 1/4 po FPT		73D0127	0
28.30	Té en laiton, compression 5/16 po		SRV43D0181	0
28.31	Tube droit, diamètre 0,313 x 4,562		SRV4602-104	0
28.32	Té en laiton, compression 5/16 po x 1/4 po MPT		73D0126	0
28.33	Tuyau, venturi vers sortie flexible à 90°		SRV4602-154	0
28.34	Raccord en laiton, raccord à compression 5/16 po		37D0713	0
28.35	Tuyau flexible inox 10-2131-18		SRV20H0022	0

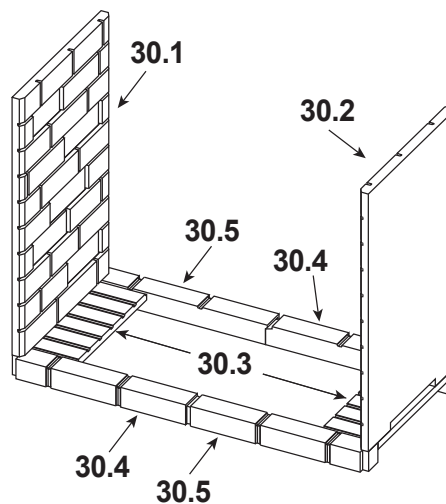
**Le fusible ou le bloc-piles peut être obtenu localement, ce n'est pas un article sous garantie. Les spécifications du fusible sont de 250 V, 3 A, 3/4 po de longueur

Des numéros de pièces de rechange supplémentaires figurent à la page suivante.

Brique Herringbone n° 29



Brique traditionnelle n° 30



IMPORTANT : CETTE INFORMATION N'EST PLUS À JOUR. Les pièces doivent être commandées auprès d'un concessionnaire ou d'un fournisseur. Hearth and Home Technologies ne vend pas directement aux consommateurs. Veuillez indiquer le numéro de modèle et le numéro de série lorsque vous demandez des pièces de service à votre concessionnaire ou distributeur.



Entreposé au dépôt

ARTICLE	DESCRIPTION	COMMENTAIRES	NUMÉRO DE PIÈCE	
29	Brique, Herringbone		ODFORTG36-IH	
29.1	Brique, côté moteur mural		73D4143K	
29.2	Brique, côté air du mur		73D4144K	
29.3	Brique, plancher	Qté de 2 requise	73D4145K	
29.4	Brique, avant gauche	Qté de 2 requise	73D4146K	
29.5	Brique, avant droit	Qté de 2 requise	73D4147K	
30	Brique, traditionnelle		ODFORTG36-IT	
30.1	Brique, traditionnelle		73D4149K	
30.2	Brique, côté air du mur		73D4150K	
30.3	Brique, plancher	Qté de 2 requise	73D4151K	
30.4	Brique, avant gauche	Qté de 2 requise	73D4152K	
30.5	Brique, avant droit	Qté de 2 requise	73D4153K	
	Télécommande, RC400		SRV2326-110	
Ensembles de conversion				
	Ensemble de conversion NG		S.O.	
	Ensemble de conversion propane		LPK-ODFORTG-36	0
	Orifice de la veilleuse, propane		SRV4602-301	0
	Injecteur MED VF avant		SRV58D0056	0
	Injecteur EDVLIN, foret n° 5		57D0608	0
	Régulateur de propane		SRVLPK-DXV-50	0

C. Guide de l'utilisateur IFT-RC400

Télécommande IFT-RC400 IntelliFire™ Tactile

Les sections portant sur l'écran, les fonctions et les indicateurs du guide de l'utilisateur IFT-RC400 sont incluses à la présente section à titre de référence.

REMARQUE : Les sections portant sur l'écran, les fonctions et les indicateurs du guide de l'utilisateur IFT-RC400 sont incluses à la présente section à titre de référence. refer to the IFT- Installation and Operating Instructions or visit www.fireplaces.com/IFT-RC400demo to view the IFT-RC400 demo video.

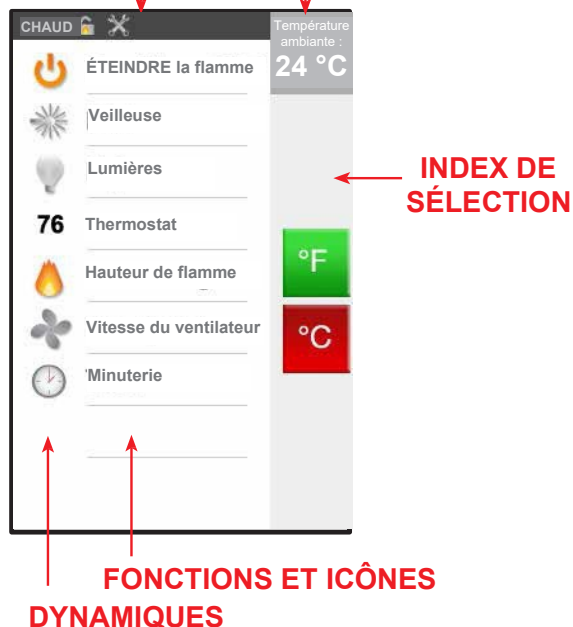
Introduction

Ce guide de l'utilisateur sert de référence rapide pour l'écran, les fonctions et les indicateurs sur votre télécommande IntelliFire™ Tactile.

ÉCRAN

BARRE INDICATRICE

AFFICHAGE DE LA TEMPÉRATURE DE LA PIÈCE



FONCTIONS

Allumer/éteindre la flamme



Actionnez cette fonction pour allumer ou éteindre votre appareil.

Thermostat



Vous pouvez régler et maintenir la température de pièce désirée par la fonction de thermostat. Cette fonction règle automatiquement votre appareil afin de maintenir la température désirée (TD).

Pour obtenir une fonction de thermostat plus précise, localisez votre télécommande IFT-RC400 dans le même espace général où vous voulez que la température soit contrôlée par votre appareil. Pour de meilleurs résultats, gardez votre télécommande IFT-RC400 éloignée de la chaleur rayonnante directe de l'appareil, fenêtres et portes adjacentes, les conduits CVC, et l'ensoleillement direct.

Pour utiliser la fonction de thermostat, accédez à l'écran principal du menu sur votre télécommande, et sélectionnez le thermostat. Ensuite, choisissez simplement la température désirée en utilisant les touches fléchées, puis appuyez sur ON pour confirmer le réglage. La température réelle de la pièce (TR), mesurée par votre télécommande IFT-RC400, s'affichera au coin supérieur droit de votre écran principal du menu. Pour éteindre la fonction de thermostat, choisissez simplement le thermostat sur l'écran principal du menu, et sélectionnez OFF.

Si la TR s'abaisse à plus de 3 °C sous la TD pendant au moins 2 minutes, votre appareil s'allumera automatiquement. La fonction de thermostat ajustera automatiquement la hauteur de la flamme selon la différence entre la TR et la TD. Lorsque la TR atteint la TD, la hauteur de la flamme diminuera automatiquement. Si la TR atteint 2 °F au-dessus de la TD pendant au moins 2 minutes, votre appareil s'éteindra automatiquement.

Pendant l'utilisation du thermostat, vous ne serez pas en mesure de régler le niveau de la hauteur de la flamme. Votre appareil ajustera automatiquement la hauteur de la flamme selon la différence entre la TR et la TD.

Hauteur de la flamme



Vous pouvez régler la hauteur de la flamme pour modifier l'ambiance et le contrôle de l'émission de chaleur.

Votre appareil se souviendra du précédent réglage de hauteur de flamme et ajustera celle-ci à ce niveau, 10 secondes après le démarrage.

FONCTIONS

Minuterie

Pour plus de commodité, une minuterie peut être réglée jusqu'à 180 minutes pour éteindre votre appareil. La minuterie éteindra automatiquement la flamme à la période de temps préréglée.

Pour utiliser la fonction de minuterie, appuyez sur « Timer » sur l'écran principal, sélectionnez l'heure à l'aide des flèches haut et bas, puis appuyez sur « ON ». Pour désactiver le minuteur, sélectionnez « Minuteur » sur l'écran principal, puis choisissez « Désactiver ».

Verrouillage de sécurité pour enfants

Un verrouillage de sécurité pour enfants se trouve sous le couvercle de la pile. Lorsque le verrouillage est activé, l'écran se verrouille et aucune fonction ne peut être sélectionnée.

Éclairage'

Si votre appareil est équipé de la caractéristique d'éclairage, utilisez-la pour ajuster l'intensité. L'éclairage peut être ajusté, qu'il y ait flamme ou non.

Ventilation mécanique*

La technologie d'évent mécanisé permet l'installation d'un appareil au gaz pratiquement partout. L'évent mécanisé est un ventilateur électrique qui tire les gaz d'évacuation hors de l'appareil, offrant des options de configurations d'évacuation plus longues et plus flexibles.

Un événement mécanisé est un accessoire standard sur certains produits et en option sur d'autres. Lorsqu'un événement mécanisé est détecté, une purge préalable de 120 secondes est obligatoire. Pendant ce temps, l'icône d'alimentation est temporairement remplacée par 2 MIN, 90 s, 60 s, et 30 s, indiquant le décompte jusqu'à ce que l'appareil s'allume. Toutes les autres fonctions, sauf TURN FLAME OFF (éteindre la flamme), sont désactivés pendant ce temps.

L'évent mécanisé est toujours allumé lorsque la flamme est à ON.

Lorsque la flamme est éteinte, une période post-purge d'environ 20 minutes se produit.

Les fonctions de climat froid et de la pile de secours sont désactivées si un événement mécanisé est utilisé.

INDICATEURS

Affichage de la température

Vous pouvez passer l'affichage de la température de °F à °C en appuyant sur la zone de température de la pièce.

TENDANCE

Ceci indique que l'appareil est encore chaud lorsqu'il est éteint.

Menu Diagnostic

Appuyez n'importe où sur la barre indicatrice grise pour afficher toutes les fonctions ci-dessous. En rouge, cela indique qu'une erreur a été détectée.

Climat froid

Cette fonction allume une petite flamme de veilleuse et maintient une chaleur tiède à l'intérieur de l'appareil, lorsqu'il n'est pas utilisé. Il s'agit d'une caractéristique pratique sous des climats froids pour minimiser la condensation sur la vitre de l'appareil.

Remarque : Cette caractéristique est désactivée lorsqu'un événement mécanisé est installé sur l'appareil.

Batteries RC

Indicateur de l'état de la pile de la télécommande. Si les piles de votre télécommande sont faibles, une notification s'affiche sur l'écran vous demandant de « remplacer les piles ».

Batteries de secours

L'indicateur d'état de la pile désigne la source d'alimentation de secours située à l'intérieur de votre appareil. Elles visent à faire fonctionner l'appareil en cas de panne d'électricité. Consultez le guide de votre appareil pour savoir comment utiliser cette fonctionnalité.

Les piles ne devraient être utilisées sur un appareil qu'en cas de panne d'électricité. Les piles ne devraient pas être utilisées comme source d'énergie primaire et sur de longues périodes.

Remarque : Les piles de secours ne sont pas disponibles si un événement mécanisé est installé.

* = fonctionnalité en option

INDICATEURS

Appairage

L'icône verte indique que la télécommande est appairée à votre appareil et peut le faire fonctionner. Si l'icône est grise, elle n'est pas appairée. Veuillez contacter votre détaillant pour rapporter le problème.

Appeler le détaillant - erreur de flamme de la veilleuse

Votre appareil a été désactivé. Veuillez contacter votre détaillant pour rapporter le problème.

Appeler le revendeur - L'appareil a été mis hors service en toute sécurité

Votre appareil a été mis hors service. Veuillez contacter votre détaillant pour rapporter le problème.

Appeler le détaillant - événement mécanisé, ventilateur, lumières

Votre appareil a détecté qu'un accessoire n'est pas fonctionnel. Veuillez contacter votre détaillant pour rapporter le problème.

Erreur de communication de la télécommande

Votre télécommande ne peut communiquer avec votre appareil. Vérifiez que votre appareil est sous tension. S'il y a une panne d'électricité, vérifiez que les piles de secours de l'appareil sont neuves. Ensuite, la communication peut être rétablie en appuyant sur l'écran pour activer le IFT-RC400. Il peut s'écouler quelques minutes avant que le IFT-RC400 ne rétablisse l'appairage.

Remplacer les piles de la télécommande

Les piles de la télécommande sont faibles. Il est recommandé de les remplacer immédiatement avant d'utiliser la télécommande pour contrôler l'appareil.

Maintenance

Votre appareil vous rappellera votre horaire d'entretien de routine après 300 heures cumulées d'allumage de la flamme. Lorsque le message ci-dessous s'affiche sur votre IFT-RC400 (avec les coordonnées de votre détaillant si le IFT-RC400 a été programmé lors de l'installation), contactez votre détaillant pour l'inspection des 300 heures afin de s'assurer que votre appareil fonctionne à plein rendement.

Pour réinitialiser le rappel de maintenance des 300 heures :

1. Réveillez l'affichage de votre IFT-RC400 en touchant n'importe où sur l'écran tactile.
2. Retournez le IFT-RC400, insérez et maintenez un objet tel qu'un trombone dans le trou du bouton « P » pendant au moins 10 secondes.
3. Un double-bip du IFT-RC400 indiquera que la télécommande réinitialisera le rappel de maintenance des 300 heures.

Si le message de maintenance des 300 heures du IFT-RC400 ne disparaît pas au premier essai, répétez les étapes précédentes.



Cet appareil respecte les exigences de la partie 15 des règles FCC RF. Son utilisation est soumise aux deux conditions suivantes :

- 1) Cet appareil ne devrait causer aucune interférence nuisible et
- 2) Cet appareil peut capter toutes interférences, y compris celles pouvant causer un mauvais fonctionnement de l'appareil.

