

# Manuel du propriétaire

## Entretien et utilisation

**INSTALLATEUR :** Ce manuel doit être confié aux personnes responsables de l'utilisation et du fonctionnement de l'appareil.

**PROPRIÉTAIRE :** Conservez ce manuel à titre de référence.

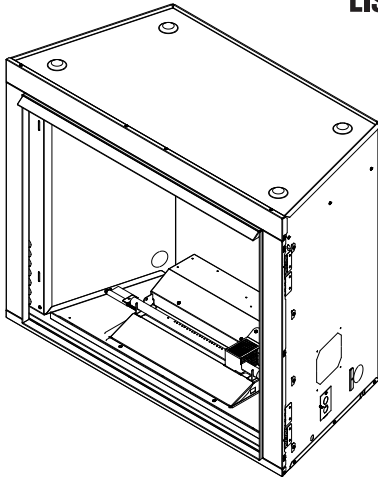
**AVIS : NE PAS jeter ce manuel !**

**outdoor  
lifestyles**  
by hearth & home technologies®

**Modèle :**

**ODCOUG-36NR  
ODCOUG-36TS  
ODCOUG-42NR  
ODCOUG-42TS**

GAS-FIRED  
**C UL US  
LISTED**



**AVERTISSEMENT ! Risque d'incendie !**

**N'installez pas de portes vitrées sur cet appareil.**

**Les portes vitrées pourraient causer la surchauffe des structures adjacentes.**

**⚠ DANGER**

**RISQUE D'INCENDIE OU D'EXPLOSION**

Si vous sentez une odeur de gaz :

- Fermer l'alimentation de gaz vers l'appareil.
- Éteindre toute flamme nue.
- Si l'odeur continue, quitter immédiatement l'endroit.
- Après avoir quitté la zone, appelez votre fournisseur de gaz ou le service d'incendie.
- Le non-respect de ces instructions risque de provoquer un incendie ou une explosion, ce qui risque de provoquer des dommages, des blessures, voire la mort.

**⚠ AVERTISSEMENT**

Ne pas entreposer ni utiliser de l'essence ou d'autres vapeurs ou liquides inflammables à proximité de cet appareil ou de tout autre appareil électrique.

Une bouteille de propane liquide non branchée ne devrait pas être entreposée à proximité de cet appareil ou de tout autre appareil.

**⚠ AVERTISSEMENT : Pour usage extérieur uniquement.**

L'installation et l'entretien doivent être effectués par un installateur qualifié, un organisme de service agréé ou le fournisseur de gaz.

**⚠ AVERTISSEMENT :** Les installations, réglages, modifications, réparations ou entretiens incorrects peuvent provoquer des blessures et des dommages matériels. Faites la lecture attentive des directives d'installation et de fonctionnement avant d'installer ou d'effectuer l'entretien de cet équipement.

**⚠ AVERTISSEMENT :** Le non-respect des instructions contenues dans ce manuel peut entraîner des dommages matériels, des blessures, voire la mort.

**⚠ DANGER**



**DANGER DE MONOXYDE DE CARBONE**

Cet appareil peut produire du monoxyde de carbone, lequel n'a aucune odeur.

En faire l'utilisation dans un espace fermé pourrait vous tuer.

N'utilisez jamais cet appareil dans un espace fermé, comme un camping-car, une tente, une voiture ou une maison.

## **▲ Signification des rappels de sécurité :**

- **DANGER !** Indique une situation dangereuse qui, si elle n'est pas évitée, entraînera la mort ou des blessures graves.
- **AVERTISSEMENT !** Indique une situation dangereuse qui, si elle n'est pas évitée, pourrait entraîner la mort ou des blessures graves.
- **ATTENTION !** Indique une situation dangereuse pouvant provoquer des blessures mineures ou modérées si elle n'est pas évitée.
- **AVIS :** Est utilisé pour aborder des actions non liées à des blessures corporelles.

## **Table des matières**

### **1 Bienvenue**

- A. Félicitations..... 3
- B. Garantie limitée ..... 4

### **2 Informations spécifiques au produit et informations importantes relatives à la sécurité**

- A. Certification de l'appareil ..... 6
- B. Spécifications BTU ..... 6
- C. Codes électriques..... 6
- D. Combustible ..... 6
- E. Californie ..... 6

### **3 Informations importantes relatives à la sécurité et à l'utilisation**

- A. Sécurité de l'appareil ..... 7
- B. Pièces principales..... 8
- C. Spécifications du combustible ..... 8
- D. Directives de bonne foi pour la surface du mur/téléviseur..... 8
- E. Avant d'allumer l'appareil..... 8
- F. Instructions d'allumage (IPI)..... 11
- G. Mise en service de l'appareil ..... 12
- H. Commande murale ..... 12
- I. Accès à la vanne et aux composants..... 12

### **4 Entretien et maintenance**

- A. Maintenance – fréquence et tâches ..... 13
- B. Tâches de maintenance – propriétaire ..... 13
- C. Tâches de maintenance – Technicien qualifié ..... 14

### **5 Foire aux questions et dépannage**

- A. Questions fréquemment posées ..... 15
- B. Dépannage ..... 15
- C. Dépannage – Panneau de commande..... 16

### **6 Documents de référence**

- A. Accessoires ..... 17
- ▶ B. Pièces de rechange..... 18
- C. Coordonnées ..... 26

# 1 Bienvenue

## A. Félicitations

Félicitations pour votre choix d'appareil à gaz extérieur Courtyard, une alternative élégante et propre aux appareils à bois. L'appareil à gaz Outdoor Lifestyles que vous avez sélectionné a été conçu pour offrir un niveau optimal de sécurité, de fiabilité et de rendement.

En tant que propriétaire d'un nouvel appareil, il est important que vous lisiez et suiviez scrupuleusement les instructions figurant dans ce manuel du propriétaire. Prêtez une attention toute particulière aux avis de prudence et aux avertissements.

Conservez ce manuel du propriétaire à titre de référence. Nous vous recommandons de le conserver avec vos autres documents et manuels importants. Les informations figurant dans ce manuel du propriétaire s'appliquent à tous les modèles et systèmes de commande de gaz.

Votre nouvel appareil à gaz Courtyard vous procurera des années d'utilisation durable et de plaisir sans souci. Nous vous souhaitons la bienvenue dans la famille des produits Outdoor Lifestyles !

### **Renseignements sur le concessionnaire local**

**Concessionnaire :** veuillez renseigner vos nom, adresse, numéro de téléphone et adresse électronique dans l'espace prévu à cet effet.

Nom du concessionnaire : \_\_\_\_\_  
Adresse : \_\_\_\_\_  
N° de bon de commande : \_\_\_\_\_  
Courriel : \_\_\_\_\_

### **Renseignements sur l'appareil :**

Marque : \_\_\_\_\_  
Numéro de série : \_\_\_\_\_

Nom du modèle : \_\_\_\_\_  
Date d'installation : \_\_\_\_\_



### **Renseignements/emplacement de l'étiquette du matériel homologué**

Votre modèle d'appareil figure sur la plaque signalétique de l'appareil, généralement située près de la zone des commandes.

Type de gaz

Modèle

Informations concernant le gaz

Hearth & Home Technologies 7571 - 215th Street West Lakeville, MN 55044		N° DE SÉRIE : <b>MP150000001</b>	DATE DATE :	FONCTIONNE AU GAZ  	
POUR UNE UTILISATION À L'EXTÉRIEUR : DOIT ÊTRE INSTALLÉ CONFORMÉMENT À LA NORME CSA/ANSI Z21.97-2017 RELATIVE AUX APPAREILS À GAZ DÉCORATIFS D'EXTÉRIEUR.					
POUR UNE UTILISATION EN INTÉRIEUR (ÉTATS-UNIS UNIQUEMENT) : DOIT ÊTRE INSTALLÉ CONFORMÉMENT AUX NORMES : CSA/ANSI Z21.91-20 (ENCEINTES DE BOÎTE À FEU SANS ÉVACUATION POUR APPAREILS DE CHAUFFAGE À BÛCHES AU GAZ SANS ÉVACUATION) ET CSA/ANSI Z21.11.2-19 (APPAREILS DE CHAUFFAGE SANS ÉVACUATION); NE DOIT PAS DÉPASSER 40 000 BTU/H (11 723 W).					
TYPE DE GAZ :					
	NATURAL GAS/GAZ NATUREL	GAZ PROPANE			
ENTRÉE	55 000 BTU/h (16,119 kW)	53 000 BTU/h (15,533 kW)			
PRESSION DU COLLECTEUR	3,5 po CE (0,87 kPa)	10,0 po CE (2,49 kPa)			
MIN. ALIMENTATION EN GAZ POUR RÉGLAGE D'ENTRÉE	5,0 po CE (1,24 kPa)	11,0 po CE (2,74 kPa)			
ALIMENTATION MAXIMALE EN GAZ	10,0 po CE (2,49 kPa)	13,0 po CE (3,23 kPa)			
TAILLE DE L'ORIFICE :	0,1495 po (3,8 mm)	0,086 po (2,2 mm)			
LESS THAN/MOINS DE 3 A, 115 V, 60 Hz LE RETRAIT DE CETTE MARQUE ANNULERA LA CONFORMITÉ DE CET APPAREIL AUX NORMES ANSI Z21.97/CSA 2.4 CETTE INSTALLATION DOIT ÊTRE CONFORME AUX CODES LOCAUX OU, EN L'ABSENCE DE CODES LOCAUX, AU NATIONAL FUEL GAS CODE, ANSI Z223.1/NFPA 54, OU AUX CODES D'INSTALLATION DU GAZ NATUREL ET DU PROPANE. À UTILISER UNIQUEMENT AVEC LES ÉCRANS DE PROTECTION PORTANT LES NUMÉROS DE PIÈCE ODCOUG-365CN, ODCOUG-425CN. SUIVEZ LES INSTRUCTIONS D'INSTALLATION. FOR OUTDOOR USE ONLY/POUR USAGE À L'EXTÉRIEUR SEULEMENT. NE PEUT ÊTRE UTILISÉ AVEC DU COMBUSTIBLE SOLIDE. NE PEUT ÊTRE UTILISÉ AVEC DES PORTES EN VERRE					
Modèle n° :		N° de série :		4150-990A	

## B. Garantie limitée

### Outdoor Lifestyle par Hearth & Home TechnologiesMC Garantie à vie limitée

Hearth & Home Technologies (« HHT ») étend la garantie suivante pour tous les produits de la marque Outdoor Lifestyles by HHT™ (« Produits ») achetés auprès d'un revendeur agréé HHT.

#### **COUVERTURE DE LA GARANTIE :**

HHT garantit au propriétaire d'origine du produit, sur le site d'installation d'origine, ainsi qu'à tout concessionnaire devenant le propriétaire du produit sur le site d'installation d'origine, pendant un an à compter de la date originale d'achat, que le produit est sans défauts de matériau et de fabrication au moment de la fabrication. Si après son installation, des composants fabriqués par HHT et couverts par la garantie présentent des défauts de matériau ou de fabrication avant l'échéance de la garantie, HHT réparera ou remplacera, à son gré, les composants couverts. Cette garantie est soumise aux conditions, exclusions et restrictions décrites ci-dessous.

#### **PÉRIODE DE GARANTIE :**

La période de garantie commence à la première des deux dates suivantes : (i) la date de la facture du produit; (ii) dans le cas d'une nouvelle construction, la date de la première occupation de la résidence ou six mois après la date de la vente du produit par un concessionnaire approuvé HHT, peu importe la situation survenant en premier; ou (iii) la date des 24 mois suivants la date de l'expédition du produit de HHT, peu importe la date de la facture ou la date d'occupation.

#### **CONDITIONS DE LA GARANTIE :**

- La garantie à vie limitée ne couvre que les produits achetés chez un détaillant ou concessionnaire HHT autorisé. Une liste des concessionnaires HHT approuvés est disponible sur les sites Web des produits HHT.
- Cette garantie n'est valable que si le produit demeure sur le site d'installation d'origine.
- Contactez le concessionnaire qui a effectué l'installation pour les réparations sous garantie. Si le concessionnaire qui a effectué l'installation est incapable de fournir les pièces nécessaires, contactez le concessionnaire HHT autorisé le plus près. Des frais de réparation supplémentaires peuvent être applicables si la réparation sous garantie est effectuée par un autre concessionnaire que celui qui vous a fourni le produit à l'origine.
- Contactez à l'avance votre concessionnaire pour savoir si la réparation sous garantie entraînera des coûts. Les frais de déplacement et les frais d'expédition des pièces ne sont pas couverts par cette garantie.
- Le corps du produit, la boîte à feu en métal et l'échangeur de chaleur bénéficient de la garantie limitée à vie à partir de la date d'installation.
- Les composants suivants ne bénéficient pas de la garantie limitée à vie, mais sont garantis comme suit :
  - Un an à compter de la date d'installation :
    - Composants ou joints pour gaz et électricité
    - Matériaux nickelés
      - Exclut le ternissement
    - Bris de verre, bûches/briques réfractaires/panneaux de verre soumis à un bris thermique
      - Les fissures superficielles et capillaires, les éraflures et les légers changements de couleur ne sont pas couverts
    - Ventilation, accessoires optionnels, portes vitrées optionnelles
    - Travail associé aux travaux de service sous garantie

#### **EXCLUSIONS DE LA GARANTIE :**

Cette garantie ne couvre pas ce qui suit :

- Modification de l'état de surface résultant d'une utilisation normale. Comme il s'agit d'un appareil de chauffage, une légère modification de la couleur et de l'état des surfaces intérieures et extérieures est possible; il ne s'agit pas d'un défaut et cela n'est pas couvert par la garantie.

## B. Garantie limitée (suite)

- La détérioration des surfaces imprimées, plaquées ou émaillées due aux marques de doigts, accidents, abus, égratignures, pièces qui ont fondu ou autres causes externes, ainsi que les résidus laissés sur les surfaces en raison de l'utilisation de nettoyeurs ou produits à polir abrasifs.
- La réparation ou le remplacement des pièces soumises à une usure normale pendant la période de garantie. Ces pièces comprennent : la peinture, le bois de chauffage, les briques réfractaires, les grilles, les déflecteurs de flammes et la décoloration de la vitre.
- Expansion, contraction ou déplacements mineurs de certaines pièces qui provoquent du bruit. Ces conditions sont normales et les réclamations liées à ce bruit ne sont pas couvertes.
- Dommages causés par : (1) l'installation, l'utilisation ou l'entretien du produit sans la prise en compte des instructions d'installation et d'utilisation, et sans consultation de l'étiquette d'identification de l'agent d'homologation fournie avec le produit; (2) le non-respect des codes du bâtiment locaux pendant l'installation du produit; (3) l'expédition ou la mauvaise manutention; (4) la mauvaise utilisation, l'abus, l'utilisation continue avec des composants endommagés, corrodés ou défectueux, l'utilisation après un accident, les réparations incorrectes; (5) une ventilation inadéquate, une pression négative ou des conditions environnementales, incluant, mais sans s'y limiter : grêle, neige, glace, chute de branches, inondation, dommage par l'eau et décoloration de la couleur; (6) l'utilisation de combustibles autres que ceux mentionnés dans les instructions d'utilisation; (7) l'installation ou l'utilisation de composants qui n'ont pas été fournis avec le produit ou de tout autres composants qui n'ont pas été expressément autorisés et approuvés par HHT; (8) les modifications au produit qui n'ont pas été expressément autorisées et approuvées par écrit par HHT; et/ou (9) les interruptions ou fluctuations de l'alimentation électrique du produit.
- Composants d'évacuation des gaz, composants de l'âtre ou accessoires utilisés avec l'appareil qui n'ont pas été fournis avec le produit.
- Toute partie d'un foyer à feu ouvert préexistant dans laquelle un foyer encastré ou un appareil décoratif au gaz a été installé.
- La capacité du produit à chauffer l'espace souhaité. Des informations sont fournies pour aider le consommateur et le concessionnaire lors de la sélection de l'appareil adéquat pour l'application envisagée. Il faut tenir compte de l'emplacement et de la configuration du produit, et des conditions liées à l'environnement.

### **Cette garantie est annulée si :**

- Le produit a été surchauffé ou utilisé avec de l'air contaminé par le chlore, le fluor ou d'autres produits chimiques nuisibles. La surchauffe est révélée par, sans y être limité, la déformation des plaques ou tubes, la couleur rouille de la fonte, l'apparition de bulles et de craquelures, la décoloration des surfaces en acier ou émaillées, et la craquelure ou l'éclatement des briques réfractaires ou du matériel cimentaire.
- Le produit est soumis à des périodes prolongées d'humidité, de condensation, la glace ou la neige.
- Des dommages sont causés au produit ou aux autres composants par l'eau ou les intempéries en raison, entre autres, d'une mauvaise installation de la cheminée ou de l'évacuation.

### **RESTRICTIONS DE LA GARANTIE :**

La réparation ou le remplacement selon les dispositions de cette garantie sera le seul recours pour le propriétaire et constituera la seule obligation de HHT sous cette garantie, sous toute autre garantie (expresse ou tacite), ou par contrat, un préjudice ou autre; à condition, cependant, que si HHT était dans l'impossibilité de fournir une réparation ou un remplacement rapide et efficient, HHT puisse s'acquitter de son obligation en remboursant le prix d'achat du produit. Aucun employé, agent, concessionnaire, ou autre personne n'est autorisé à offrir une garantie au nom de HHT. **DANS LA MESURE PERMISE PAR LA LOI, HHT NE FAIT AUCUNE AUTRE GARANTIE, EXPRESSE OU TACITE, INCLUANT TOUTE GARANTIE DE QUALITÉ MARCHANDE OU DE CONVENANCE POUR UNE UTILISATION PARTICULIÈRE. HHT NE SERA PAS TENUE RESPONSABLE DE TOUS LES DOMMAGES CORRÉLATIFS OU ACCIDENTELS SURVENANT D'UNE DÉFECTUOSITÉ OU DE L'UTILISATION DU PRODUIT.** Certaines provinces n'autorisent pas l'exclusion ou la limitation des dommages corrélatifs ou accidentels. Dans ce cas, ces restrictions ne s'appliquent pas. Cette garantie vous donne des droits spécifiques; vous pourriez aussi avoir d'autres droits qui varieront d'une province à une autre. La durée de toute garantie tacite est limitée à la durée de la période de garantie spécifiée à la présente.

Garantie Outdoor Lifestyle- 2108-975C – 6/5/2019 - 2

## 2 Informations spécifiques au produit et informations importantes relatives à la sécurité

### A. Certification de l'appareil

**MODÈLE :** ODCOUG-36NR; ODCOUG-36TS  
ODCOUG-42NR; ODCOUG-42TS  
**LABORATOIRE :** Underwriters Laboratories, Inc. (UL)  
**TYPE :** Appareils à gaz décoratifs d'extérieur  
**NORME :** ANSI Z21.97-2017, CSA 2.41-2017

Ce produit est en conformité avec les normes ANSI pour « Outdoor Decorative Gas Appliances » (foyers décoratifs au gaz extérieur) et « Gas fired Appliances for use at high altitudes » (foyers à gaz pour utilisation en haute altitude).

**AVIS :** Cette installation doit être en conformité avec codes locaux. En l'absence de codes locaux, vous devez respecter le National Fuel Gas Code, ANSI Z223.1, dernière édition aux États-Unis et aux codes d'installation CAN/CGA B149 au Canada.

L'installation et l'entretien de cet appareil doivent être effectués par du personnel qualifié. Hearth & Home Technologies recommande des professionnels formés dans les usines de HTT ou certifiés NFI.

**hearthED**  
FACTORY TRAINING  
Fuel Your Fire

**NFI** NATIONAL  
FIREPLACE  
INSTITUTE<sup>®</sup>  
A CERTIFICATION AGENCY

**REMARQUE :** L'installation et la réparation doivent être effectuées par une personne qualifiée. L'appareil doit être inspecté avant utilisation et au moins une fois par an par une personne qualifiée. Des nettoyages plus fréquents peuvent être nécessaires. Il est impératif que le compartiment de contrôle, les brûleurs et les passages d'air de l'appareil soient gardés propres.

### B. Spécifications BTU

Modèle	Type de gaz	Entrée maximum en BTU	Taille de l'orifice	Obtrateur d'air du brûleur
ODCOUG-36NR/TS ODCOUG-42NR/TS	Naturel	55 000 mm	n° 25 0,37973 cm (0,1495 po)	0,15875 cm (1/16 po) ouvert
	Propane	53 000	n° 44 0,21844 cm (0,086 po)	Entièrement ouvert

### C. Codes électriques

**AVIS :** Les connexions électriques et la mise à la terre de cet appareil doivent être en conformité avec les codes locaux ou, en leur absence, avec la norme National Electric Code (Code national de l'électricité) ANSI/NFPA 70 - dernière édition ou le Code canadien de l'électricité, CSA C22.1.

- Un circuit de 110 à 120 V c.a. pour ce produit doit être protégé par un disjoncteur différentiel, conformément aux codes électriques applicables.

### D. Combustible

Cet appareil ne doit pas être utilisé avec du combustible solide.

Lorsqu'un appareil est raccordé à un système de tuyauterie fixe, l'installation doit être conforme aux codes locaux ou, en l'absence de codes locaux, au Code national du gaz combustible (National Fuel Gas Code), à ANSI Z223.1/NFPA 54, ou au Code international du gaz combustible.

### E. Californie

**⚠ AVERTISSEMENT :** Ce produit et les combustibles utilisés pour le faire fonctionner (propane liquide ou gaz naturel), ainsi que les produits de la combustion de ces combustibles, peuvent vous exposer à des produits chimiques incluant le benzène, considéré par l'État de la Californie comme vecteur de cancer et d'autres problèmes liés à la reproduction. Pour en savoir plus, rendez-vous sur le site : [www.P65Warnings.ca.gov](http://www.P65Warnings.ca.gov).

### 3 Informations importantes relatives à la sécurité et à l'utilisation

#### A. Sécurité de l'appareil

**AVERTISSEMENT ! NE PAS utiliser l'appareil avant de lire et de comprendre le mode d'emploi. Le non-respect des instructions d'utilisation de l'appareil peut provoquer un incendie ou des blessures.**



## AVERTISSEMENT

**LES ÉCRANS CHAUDS  
PEUVENT CAUSER  
DES BRÛLURES.**

**NE PAS TOUCHER  
L'APPAREIL AVANT QU'IL  
REFROIDISSE.**

**NE JAMAIS AUTORISER  
LES ENFANTS À TOUCHER  
L'APPAREIL.**



- Éloigner les enfants.
- SURVEILLEZ ATTENTIVEMENT les enfants se trouvant dans la même pièce que l'appareil.
- Avertir les enfants et les adultes des dangers associés aux températures élevées.

**Des températures élevées peuvent enflammer les vêtements ou d'autres matériaux inflammables.**

- Les vêtements, les meubles, les rideaux et autres matériaux inflammables ne doivent pas être placés sur ou à proximité de l'appareil.

**Les jeunes enfants doivent être surveillés attentivement lorsqu'ils se trouvent dans la même pièce que l'appareil.** Les tout-petits, les jeunes enfants et autres personnes peuvent subir des brûlures en cas de contact accidentel.

- Une barrière physique est recommandée s'il y a présence d'individus à risque dans la maison.
- Pour limiter l'accès à un appareil, installez une barrière de sécurité réglable afin d'empêcher les tout-petits, les jeunes enfants et les autres personnes à risque d'entrer dans la pièce et de s'approcher des surfaces chaudes.
- Installez l'interrupteur mural hors de portée des enfants.
- Ne laissez jamais un enfant seul près d'un appareil chaud, qu'il soit en marche ou en train de refroidir.
- Apprenez aux enfants à NE JAMAIS toucher l'appareil.

- Il est déconseillé d'utiliser l'appareil en présence d'enfants.

Contactez votre concessionnaire pour plus d'informations ou consultez le site : [www.hpba.org/safety-information](http://www.hpba.org/safety-information).

Pour éviter une utilisation non intentionnelle lorsque votre appareil n'est pas utilisé pendant une longue période (mois d'hiver, vacances, voyages, etc.):

- Placez le thermostat mural en position d'arrêt.
- Fermez la poignée d'arrêt du gaz.
- Coupez le disjoncteur protégé DDFT.

#### Écran pare-feu

- Les écrans à mailles sont de série sur l'appareil.
- Les écrans à mailles peuvent être ouverts ou fermés en fonctionnement.

#### Espace libre

**AVERTISSEMENT ! NE placez pas d'objets inflammables devant l'appareil. Des températures élevées pourraient provoquer un incendie. Voir la Figure 3.1 Évitez de placer des chandelles et d'autres objets sensibles à la chaleur sur le manteau du foyer ou l'âtre. La chaleur pourrait endommager ces objets.**

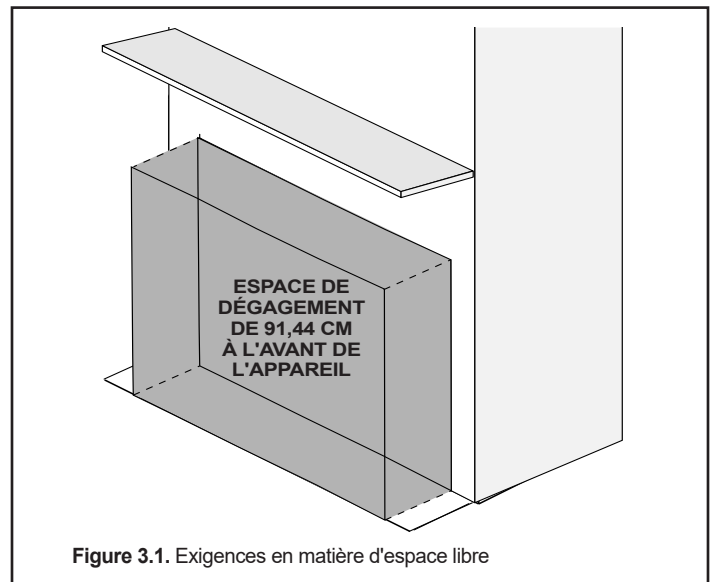


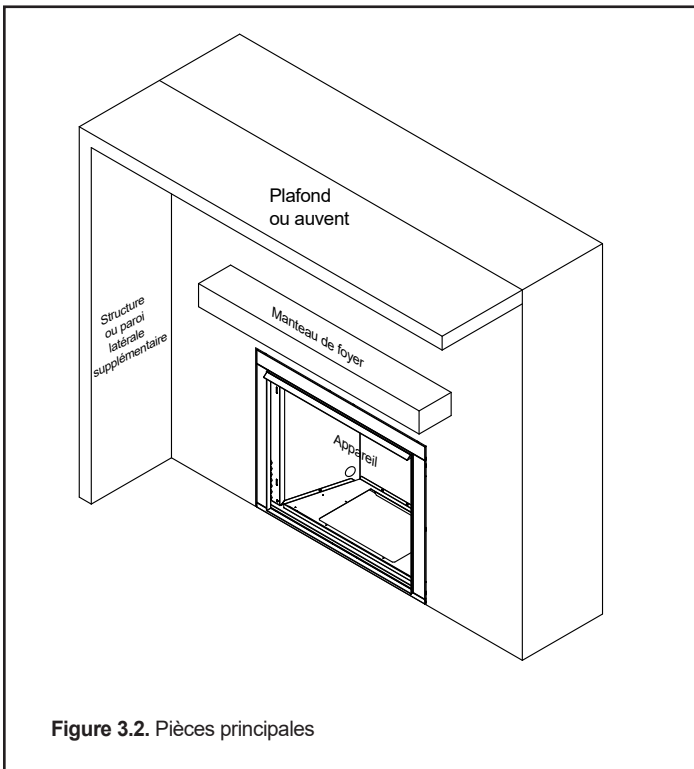
Figure 3.1. Exigences en matière d'espace libre

#### Surchauffe

L'appareil est considéré comme étant en surchauffe si les flammes entrent en contact avec le sommet de la boîte à feu. Appelez un technicien qualifié pour la réparation de l'appareil.

## B. Pièces principales

La figure 3.2 fait référence aux parties fonctionnelles générales de l'appareil.

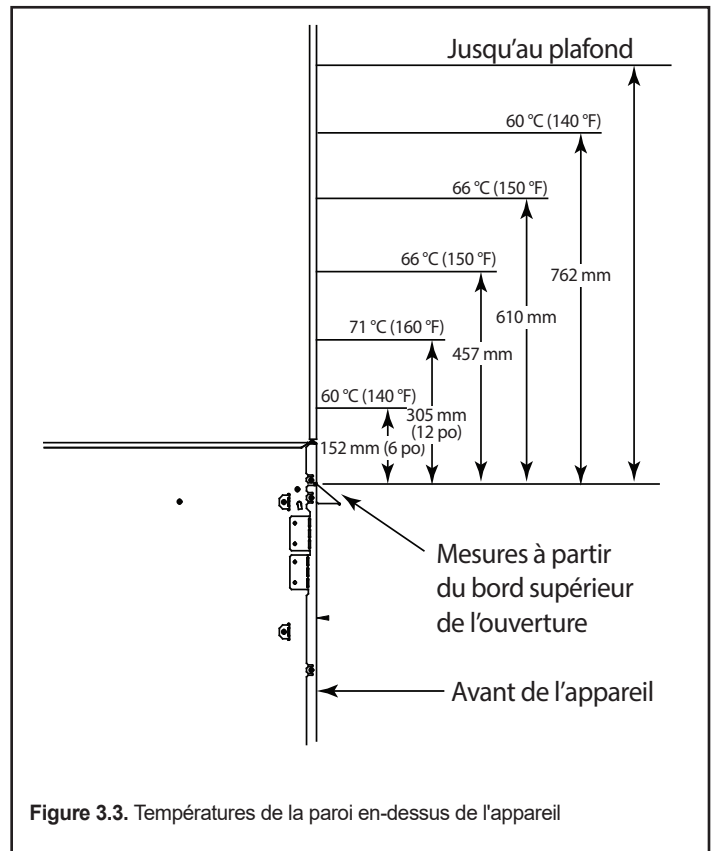


## C. Spécifications du combustible

**AVERTISSEMENT ! RISQUE D'INCENDIE OU D'EXPLOSION !** L'appareil doit être configuré pour un type de gaz compatible !

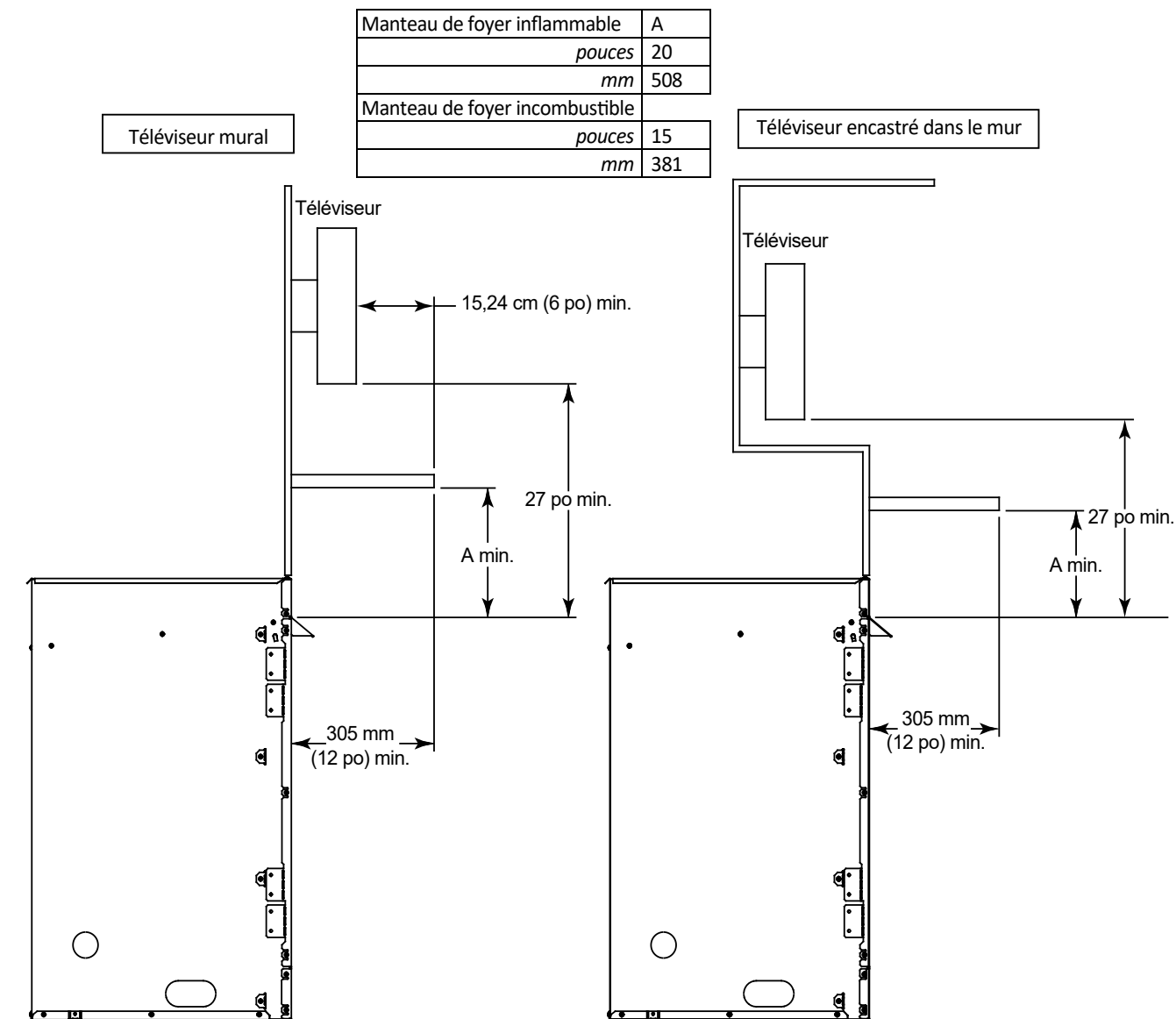
- Cet appareil est conçu pour être utilisé avec du gaz naturel ou propane. Assurez-vous que l'appareil est compatible avec le type de gaz sélectionné pour le site d'installation.
- Toutes les conversions doivent être effectuées par un technicien qualifié utilisant des pièces spécifiées et autorisées par Hearth & Home Technologies.

## D. Directives de bonne foi pour la surface du mur/téléviseur



**Avis :** les températures indiquées ci-dessus sont mesurées à l'aide d'une sonde de température, conformément à la norme d'essai utilisée pour la certification des appareils. Les températures relevées sur les murs ou les manteaux de foyer à l'aide d'un thermomètre infrarouge peuvent être supérieures à 30 °F (17 °C), selon les réglages du thermomètre et les caractéristiques du matériau mesuré. Utilisez des matériaux de finition appropriés pouvant supporter ces conditions. Pour des instructions de finition supplémentaires, consultez la section 7 du manuel d'installation de l'appareil.

## Directives de bonne foi pour l'installation d'un téléviseur au-dessus d'un appareil typique.



### Remarques :

1. Il s'agit des dégagements uniquement recommandés de bonne foi et non d'une garantie du respect des températures de fonctionnement maximales permises par le fabricant du téléviseur.
2. Étant donné que chaque installation présente des caractéristiques uniques en matière de flux d'air et que les températures de fonctionnement maximales autorisées peuvent varier d'un fabricant à l'autre et d'un modèle à l'autre, les températures réelles du téléviseur doivent être validées au moment de chaque installation.\*  
Les téléviseurs ne doivent pas être utilisés dans des lieux où leur température réelle dépasse les températures de fonctionnement maximales autorisées par le fabricant et indiquées dans leurs spécifications techniques. Communiquez directement avec le fabricant du téléviseur si vous ne trouvez pas cette information ou si vous avez des questions à ce propos.
3. La hauteur et la profondeur du manteau de foyer de foyer doivent être conformes aux exigences spécifiées dans le manuel d'installation du manteau de foyer.
4. Dimension « A » prise à partir du haut de l'ouverture de l'appareil.
5. Suggestion sur la façon de réduire davantage les températures des téléviseurs :  
- Augmentez les dimensions « A » et/ou les dimensions minimales de la hauteur de la télévision de 61 cm (24 po).

Figure 3.4. Dégagements de bonne foi

## **E. Avant d'allumer l'appareil**

Avant d'utiliser cet appareil pour la première fois,  
**faites appel à un technicien qualifié pour :**

- Vérifier si tout le matériel d'emballage a été retiré de l'intérieur et/ou de sous la boîte à feu.
- Vérifier le bon positionnement des supports, des grilles et des bûches.
- De vérifier le câblage.
- Vérifiez qu'il n'y a pas de fuites de gaz.
- Enlevez tout le revêtement en acier inoxydable.

## F. Instructions d'allumage (IPI)

Les directives d'éclairage se trouvent à l'intérieur de la cabine de commande.

### POUR VOTRE SÉCURITÉ À LIRE AVANT L'ALLUMAGE

**AVERTISSEMENT :** Si vous ne suivez pas ces instructions à la lettre, un incendie ou une explosion peut se produire et entraîner des dommages matériels, des blessures, voire la mort.

- A.** Cet appareil est doté d'un système d'allumage par veilleuse intermittente qui allume automatiquement le brûleur. **NE PAS** essayer d'allumer le brûleur à la main.
- B. AVANT L'ALLUMAGE,** vérifiez qu'il n'y a pas d'odeur de gaz autour de l'appareil. Ne pas oublier de sentir près du sol, car certains gaz sont plus lourds que l'air et s'accumulent au niveau du sol.
- QUE FAIRE SI VOUS SENTEZ UNE ODEUR DE GAZ**
- **NE PAS** allumer d'appareil.
  - **NE PAS** toucher à quelque interrupteur électrique que ce soit; n'utilisez aucun téléphone dans votre bâtiment.
- Appelez immédiatement votre fournisseur de gaz à partir du téléphone d'un voisin. Veuillez suivre les instructions de votre fournisseur de gaz.
  - Si vous ne parvenez pas à joindre votre fournisseur de gaz, appelez les pompiers.
- C. NE PAS** utiliser cet appareil si une partie quelconque a été immergée dans l'eau. Appelez immédiatement un technicien de service pour qu'il puisse inspecter l'appareil et remplacer les pièces du système de commande qui ont été endommagées par l'eau.

### AVERTISSEMENT :

**NE PAS BRANCHER DE TENSION DE SECTEUR (110/120 V C.A. OU 220/240 V C.A.) À LA VANNE DE CONTRÔLE.**

Les installations, réglages, modifications, réparations ou entretiens incorrects peuvent provoquer des blessures et des dommages matériels. Se reporter aux informations du manuel fourni avec cet appareil.

Cet appareil a besoin d'air frais pour fonctionner en toute sécurité et doit donc être installé en conséquence.

Si ce produit n'est pas installé, utilisé et entretenu conformément aux instructions du fabricant, il pourrait vous exposer à des substances présentes dans le carburant ou issues de sa combustion, reconnues par l'État de Californie comme pouvant causer le cancer, des malformations congénitales ou d'autres problèmes de reproduction.

Gardez le brûleur et le compartiment de commande propres. Consultez les instructions d'installation et d'utilisation fournies avec l'appareil.

Pour obtenir de plus amples renseignements sur l'utilisation de votre  
Pour les appareils Hearth & Home Technologies, veuillez consulter le site [www.fireplaces.com](http://www.fireplaces.com).

### ATTENTION :

Chaud durant le fonctionnement. **NE PAS** toucher. Éloignez les enfants, les vêtements, les meubles, l'essence et les autres liquides inflammables.

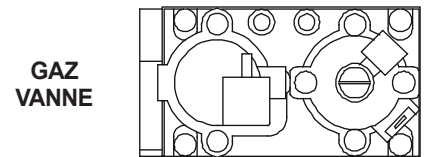
### NE PEUT ÊTRE UTILISÉ AVEC DU COMBUSTIBLE SOLIDE

Peut être utilisé avec du gaz naturel et du propane. Un ensemble de conversion fourni par le fabricant permet de convertir cet appareil pour qu'il puisse fonctionner avec une autre source de combustible.

Pour obtenir une assistance ou des renseignements supplémentaires, consulter un installateur, service de réparation qualifié ou un fournisseur de gaz.

### ALLUMAGE INSTRUCTIONS (IPI)

1. Cet appareil est équipé d'un appareil d'allumage qui allume automatiquement le brûleur. **N'essayez PAS** d'allumer le brûleur à la main.



2. Attendez cinq (5) minutes afin d'évacuer tout gaz. Essayez ensuite de détecter une odeur de gaz, y compris près du sol. Si vous détectez une odeur de gaz, **ARRÊTEZ !** Suivez la rubrique « B » des informations de sécurité à gauche de cette étiquette. Si vous ne détectez aucune odeur de gaz, allez à l'étape suivante.
3. Pour allumer le brûleur :  
Doté d'une commande murale : Appuyez sur le bouton « ON ».
4. Si l'appareil ne s'allume pas après trois tentatives, appelez votre technicien d'entretien ou votre fournisseur de gaz.

### POUR ÉTEINDRE L'ARRIVÉE DU GAZ À L'APPAREIL

1. Doté d'une commande murale : Appuyez sur le bouton OFF.
2. Le technicien de maintenance doit couper l'alimentation électrique du système de commande avant d'effectuer l'intervention.

Inspection finale par \_\_\_\_\_

## G. Mise en service de l'appareil

### Procédure de rodage

Lorsque vous allumez l'appareil, vous remarquerez peut-être qu'il produit de la chaleur, ce qui dégage une odeur. Commencer par faire fonctionner l'appareil pendant trois à quatre heures. L'éteindre et le laisser refroidir complètement.

**AVERTISSEMENT ! Risque d'incendie ou de brûlures !** Prévoir un dégagement suffisant pour l'accès en cas de dépannage. **En raison des températures élevées, l'appareil devrait être situé loin de voies passantes et des meubles et rideaux.**

**AVERTISSEMENT ! NE PAS** placer quelque objet inflammable que ce soit devant l'appareil. Des températures élevées pourraient provoquer un incendie.

## H. Commande murale

### Fonctionnement de la commande murale

L'appareil de la série Courtyard est équipé de série d'un interrupteur marche/arrêt à bouton-poussoir. Voir la figure 3.5.

Cet interrupteur permet d'allumer ou d'éteindre le brûleur principal.

- Position ON : l'appareil allumera le brûleur principal et fonctionnera en continu.
- Position OFF : Brûleur principal de l'appareil éteint

**ATTENTION ! Risque de décharge électrique !** Évitez de toucher les fils et les composants électriques situés dans la cavité des commandes de l'appareil.

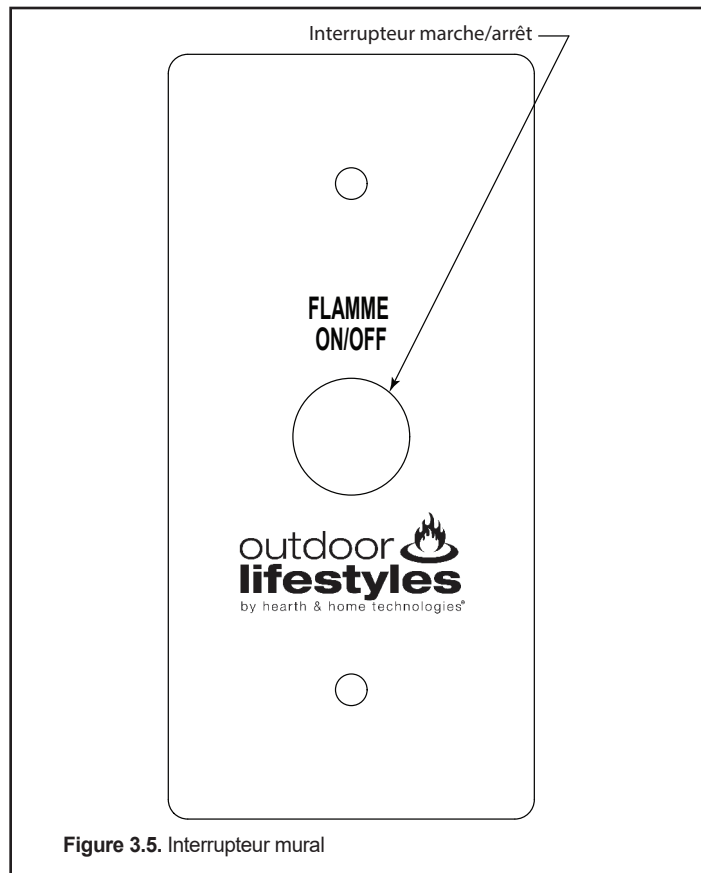


Figure 3.5. Interrupteur mural

## I. Accès à la vanne et aux composants

La vanne à gaz et les composants électriques sont situés dans le compartiment de la vanne de l'appareil, sous le brûleur et la grille. Le couvercle d'accès à la vanne doit être retiré pour accéder aux composants.

- Pour retirer le couvercle d'accès à la vanne, soulevez-le délicatement par les bords et tirez-le vers l'avant de manière à le sortir de l'appareil, puis mettez-le de côté. Il peut être nécessaire de retirer les supports du couvercle.
- La vanne de gaz et les composants électriques devraient maintenant être accessibles. Voir la figure 3.6.

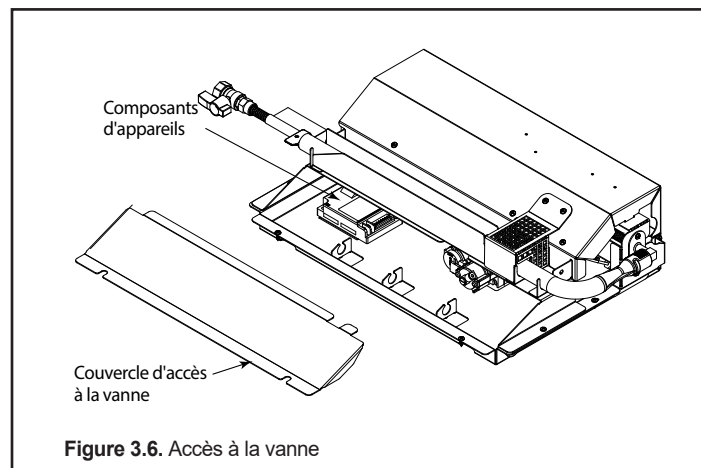


Figure 3.6. Accès à la vanne

## 4 Entretien et maintenance

N'importe quel écran ou garde de sécurité qui est enlevé lors de réparations doit être remis en place avant le fonctionnement de l'appareil.

Avec un entretien adéquat, votre appareil vous procurera plusieurs années de service sans problèmes. Contactez votre concessionnaire pour toute question relative au bon fonctionnement, au dépannage et à l'entretien de votre appareil. CONSULTEZ le site [www.hearthnhome.com](http://www.hearthnhome.com) pour trouver un concessionnaire. Nous recommandons qu'un service annuel soit effectué par un technicien qualifié.

### A. Maintenance – fréquence et tâches

Tâches :	Fréquence :	Doit être effectué par :
Écran coupe-feu ou écran optionnel à l'avant	Annuellement	propriétaire de l'habitation
Commande murale	Saisonniers	
Élément d'apparence/ Bûches/Verre	Annuellement	Technicien qualifié
Allumage et fonctionnement du brûleur	Annuellement	Technicien qualifié

L'installation et la réparation devraient être effectuées par un technicien qualifié seulement. L'appareil devrait être inspecté avant son utilisation et au moins chaque année par un professionnel.

### B. Tâches de maintenance – propriétaire

**ATTENTION ! Risque de brûlures ! L'appareil doit être éteint et refroidi avant tout entretien.**

Les tâches suivantes peuvent être effectuées annuellement par le propriétaire. Si vous êtes inconfortable à effectuer cette liste de tâches, veuillez appeler votre fournisseur pour un rendez-vous.

Des nettoyages plus fréquents peuvent être nécessaires en raison de la saleté, de la poussière, des feuilles, des insectes, etc. Il est impératif que les compartiments des commandes, les brûleurs et les conduits d'air de l'appareil soient gardés propres. Toute grille de protection, protection ou barrière enlevée pour réparer l'appareil doit être remise en place avant sa réutilisation.

REMARQUE : Si l'appareil est installé sur une véranda grillagée, veillez à ce que la grille soit maintenue propre pour assurer une bonne circulation de l'air.

### Écran coupe-feu ou écran optionnel à l'avant

**Fréquence :** annuellement

**Par :** propriétaire de l'habitation

**Outils nécessaires :** Gants protecteurs

- Vérifiez l'état des mailles de l'écran et remplacez celui-ci si nécessaire.
- Vérifiez la présence de rayures, de bosses ou d'autres dommages pouvant entraîner la formation de rouille en cas d'exposition aux intempéries. Réparez si nécessaire.
- Dépoussiérez et passez l'aspirateur sur les surfaces.

### Commande murale

**Fréquence :** Saisonnière

**Par :** propriétaire de l'habitation

**Outils nécessaires :** Aucun

- Vérifier le fonctionnement des commandes
  - Marche/arrêt

### Nettoyage des éléments d'apparence

**Attention !** Assurez-vous que l'élément d'apparence soit froid au toucher avant de le retirer de l'appareil.

Pendant l'expédition de l'élément d'apparence, la poussière et les débris peuvent s'accumuler. Il est recommandé que les éléments d'apparence soient soigneusement rincés à l'eau pour en retirer la poussière et les petites particules. Une méthode facile de nettoyer les éléments d'apparence, consiste à les placer dans un seau d'eau et de les rincer soigneusement. Étalez les éléments d'apparence sur des essuie-tout et laissez sécher avant d'installer dans l'appareil.

### Nettoyage de l'appareil

**Attention !** Avant de procéder au nettoyage, assurez-vous que l'appareil est froid et que son alimentation électrique a été coupée.

Utiliser un nettoyant en acier inoxydable. Appliquer sur un chiffon éponge et essuyer l'appareil en suivant le grain de l'acier inoxydable. Ne pas pulvériser le nettoyant directement dans l'appareil. Soyez prudent lors du nettoyage de la maille car les bords sont tranchants et peuvent déchirer le chiffon de nettoyage.

Remarque : En cours de fonctionnement, il est fréquent que des dépôts de suie se forment sur les bûches ainsi que sur les panneaux. Cela peut être plus fréquent avec le propane (GPL). Nettoyez la suie

de l'appareil aussi souvent que nécessaire afin d'éviter une accumulation ou une décoloration permanente.

### **C. Tâches de maintenance – Technicien qualifié**

Les tâches suivantes doivent être effectuées par un technicien qualifié.

**AVIS** : de la suie peut s'accumuler sur l'ensemble de veilleuse et sur la zone située au-dessus de l'ouverture de la boîte à feu. Un nettoyage périodique peut être nécessaire.

#### **Allumage et fonctionnement du brûleur**

**Fréquence** : Annuellement

**Par** : Technicien qualifié

**Outils nécessaires** : Gants de protection, aspirateur, balayette, lampe de poche, voltmètre, jeu de forets indexé et manomètre.

- Vérifiez la qualité de l'allumage et la propagation de la flamme à tous les orifices. Vérifiez qu'il n'y a aucun délai d'allumage.
- Inspectez pour toute montée de flamme ou autres problèmes.
- Vérifiez la pression du tube collecteur et la pression d'entrée. Ajustez le régulateur au besoin.
- Inspectez la qualité de la flamme de la veilleuse. Nettoyez ou remplacez la tête d'injecteur à filetage mâle si nécessaire.
- Inspectez la tige de détection de la flamme pilote pour détecter la présence de suie, de corrosion et de détérioration. Polissez avec une fine laine d'acier ou remplacez selon le besoin.
- Vérifiez qu'il n'y a pas de manque dans le circuit de détection de flammes en vérifiant la continuité entre le capuchon de la veilleuse et la tige du détecteur. Remplacez la veilleuse, si nécessaire.

# 5 Foire aux questions et dépannage

## A. Questions fréquemment posées

### Appareil Courtyard

PROBLÈME	SOLUTION
Odeur provenant de l'appareil	Quand l'appareil est utilisé pour la première fois, il peut dégager une odeur pendant quelques heures. Cela provient de la combustion des huiles utilisées laissées à la fabrication. L'odeur peut également provenir des revêtements et adhésifs utilisés autour de l'appareil.
Bruit métallique	Le bruit est causé par la dilatation et la contraction du métal lorsqu'il chauffe et refroidit, un peu comme le bruit produit par un four ou un conduit de chauffage. Ce bruit n'a aucun effet sur le fonctionnement et la longévité de l'appareil.
Le mur au-dessus de l'appareil est chaud au toucher.	La zone autour, et plus précisément au-dessus de l'ouverture de la boîte à feu, deviendra chaude au toucher pendant le fonctionnement. C'est normal, aucune action n'est requise.

Contactez votre concessionnaire pour plus d'informations concernant le fonctionnement et le dépannage. Visitez [www.hearthnhome.com](http://www.hearthnhome.com) pour trouver un concessionnaire.

## B. Dépannage

Avec l'installation, l'utilisation et la maintenance appropriées, votre appareil au gaz fonctionnera sans problème pendant de nombreuses années. Si vous rencontrez des problèmes de fonctionnement, ces directives de dépannage permettront au technicien de service de localiser et d'éliminer la panne. Ce guide de dépannage peut être uniquement utilisé par un technicien qualifié. Contactez un fournisseur pour arranger un appel de service avec un technicien de service qualifié.

### Système d'allumage Intellifire™

SYMPTÔME	CAUSE POSSIBLE	SOLUTION
La veilleuse ne s'allume pas. L'allumeur/module fait du bruit, mais aucune étincelle n'est visible.	Câblage incorrect	Vérifiez que le fil du capteur (blanc) et le fil de l'allumeur (orange) sont connectés aux bornes appropriées sur le module et sur l'ensemble de veilleuse.
	Connexions mal serrées ou fils court-circuités.	Vérifiez que toutes les connexions entre le module et la veilleuse sont bien serrées et qu'aucun fil n'est court-circuité. Vérifiez que les branchements sous la veilleuse sont serrés et que les fils de l'allumeur et du détecteur de flammes ne touchent pas le châssis en métal, le brûleur de la veilleuse, l'enceinte de la veilleuse, la protection grillagée si présente, ou tout autre objet métallique.
	L'écartement de l'allumeur est trop grand	Vérifiez l'écartement de l'allumeur à droite du protecteur de la veilleuse. L'écartement doit être d'environ 4 mm (3 mm).
La veilleuse ne s'allume pas. Il n'y a ni bruit ni étincelle,	Pas d'alimentation, transformateur incorrectement installé.	Vérifiez que le transformateur est installé et branché au module. Vérifiez la tension aux bornes du transformateur et les branchements du module. Les lectures appropriées d'un bon transformateur se situent entre 3,2 et 2,8 volts CA.
	Court-circuit ou connexion desserrée du câblage.	Enlevez et réinstallez le câblage connecté au module. Vérifiez que les connexions sont serrées. Vérifiez le câblage entre la veilleuse et le module. Enlever chaque fil et vérifiez la continuité de chaque fil du faisceau de câbles. Remplacez tout composant endommagé.
	Câblage de la boîte de jonction	Vérifiez que l'alimentation 110-120 V c.a. est sur « ON » à la boîte de jonction.
	Le module n'est pas mis à la terre.	Vérifiez que le câble de mise à la terre du faisceau de câble du module est mis à la terre sur le châssis métallique de l'appareil.

## Systeme d'allumage IntelliFire™ (suite)

La veilleuse émet des étincelles, mais ne s'allume pas.	Bouclier de veilleuse recouvert d'un élément d'apparence.	Assurez-vous qu'il n'y a pas d'élément d'apparence sur le bouclier de la veilleuse. Si recouvert, retirez l'élément d'apparence et redémarrez l'appareil.
	Conduites d'arrivée du gaz.	Vérifiez que le robinet à bille de la conduite de gaz est ouvert. Vérifiez que la pression d'entrée se trouve dans les limites acceptables.
	L'écartement de l'allumeur est trop grand.	Vérifiez l'écartement de l'allumeur à droite du protecteur de la veilleuse. L'écartement doit être d'environ 4 mm (3 mm).
	Le module n'est pas mis à la terre.	Vérifiez que le module est mis à la terre de façon appropriée au châssis métallique de l'appareil.
	Solénoïde de l'électrovanne de la veilleuse	Vérifiez que l'alimentation électrique du solénoïde de la veilleuse soit entre 1,5 et 1,8 V c.c. Si elle est inférieure à 1,5 V, remplacez le module. Si elle est supérieure ou égale à 1,5 V, remplacez la vanne.
La veilleuse s'allume, mais continue à faire des étincelles, et le brûleur ne s'allumera pas. (Si la veilleuse continue à faire des étincelles après s'être allumée, aucun redressement du courant de la flamme n'a été détecté.)	Court-circuit ou connexion desserrée sur la tige de détection de la flamme.	Vérifiez toutes les connexions en les comparant avec le schéma de câblage du manuel. Vérifiez que les connexions sous l'assemblage de la veilleuse sont serrées. Vérifiez que les connexions ne se frottent pas contre le châssis métallique, le brûleur de la veilleuse, le coffre de la veilleuse, le moustiquaire (s'il y a lieu) ou tout autre objet métallique.
	Mauvais redressement du courant de la flamme ou tige de détection de la flamme contaminée.	Vérifiez que l'orifice de la veilleuse est correct et correspond aux spécifications de pression. Vérifiez si la veilleuse a de la suie. Nettoyer si nécessaire.
	Le module n'est pas mis à la terre.	Vérifiez que le module est mis à la terre de façon appropriée au châssis métallique de l'appareil. Vérifiez que le faisceau des câbles soit connecté fermement au module.
	Veilleuse endommagée ou tige de détection de la flamme contaminée	Vérifiez que l'isolateur en céramique entourant la tige de détection de la flamme n'est pas fissuré, endommagé ou desserré. Vérifiez la connexion du fil blanc à la tige de détection de la flamme. Polissez la tige de détection de la flamme avec de la laine d'acier pour y retirer tous les contaminants qui auraient pu s'accumuler sur la tige de détection de la flamme. Vérifiez la continuité électrique au moyen d'un multimètre, en réglant la plage des Ohms au niveau le plus sensible. Remplacez la veilleuse si elle est endommagée.
	Module	Tournez la commande murale à la position « OFF ». Enlevez le câble d'allumage « I » du module. Mettez la commande murale sur la position marche (« ON »). Si aucune étincelle n'apparaît à la borne « I », le module doit être remplacé. Si une étincelle apparaît à la borne « I », le module est en bon état.

## C. Dépannage – Panneau de commande

SYMPTÔME	CAUSE POSSIBLE	SOLUTION
L'appareil ne s'allume pas lorsque l'interrupteur marche/arrêt du panneau de commande est enfoncé	Aucune alimentation c.a. à l'appareil	Vérifier que le disjoncteur DDFT fonctionne comme prévu et n'est pas déclenché. Vérifiez que l'alimentation CA a été connectée à l'appareil. Assurez-vous que l'alimentation du module de commande IPI 3V est correctement branchée dans la boîte de jonction de l'appareil.
	Câblage défectueux	Vérifiez que l'appareil ne présente pas de connexions desserrées/corrodées ou de fils court-circuités.
	Panne du panneau de contrôle	Remplacer le panneau de contrôle

# 6 Documents de référence

---

## A. Accessoires

### Bacs de vidange

- ODGSDP-36 Bacs de vidange de 91 cm (36 po)
- ODGSDP-42 Bacs de vidange de 42 pouces
- ODGSDPFLT-36 Bacs de vidange de 91 cm (36 po), plat
- ODGSDPFLT-42 Bacs de vidange de 107 cm (42 po), plat

### Ensemble de conversion GPL

- ODCOUG-NGK Ensemble de conversion au gaz naturel pour appareil Courtyard
- ODCOUG-LPK Ensemble de conversion au propane pour appareil Courtyard

### Commandes

- Minuterie murale filaire Ensemble de minuterie murale filaire

### Moustiquaire de porte en option

- ODCOUG-36SCN Écran à mailles encadré avec auvent de 91 cm (36 po).
- ODCOUG-42SCN Écran à mailles encadré avec auvent de 107 cm (42 po).

### Ensembles de bûches : (à utiliser avec GR-ODCOUG)

- SDLOGS-ODCOUG Ensemble de bûches à définition standard de 91 cm (36 po) et 107 cm (42 po).
- HDLOGS-ODCOUG Ensemble de bûches haute définition de 91 cm (36 po) po et 107 cm (42 po).

### Grille : (à utiliser avec les ensembles de bûches)

- GR-ODCOUG Grille en acier inoxydable avec pierres de lave de 91 cm (36 po)/107 cm (42 po).

### Ensemble de doublage optionnels :

- ODCOUG-36GTR Fibre réfractaire traditionnelle grise de 91 cm (36 po)
- ODCOUG-36GHR Fibre réfractaire à chevrons gris de 36 pouces
- ODCOUG-42GTR Fibre réfractaire grise traditionnelle de 107 cm (42 po)
- ODCOUG-42GHR Fibre réfractaire à chevrons gris de 42 pouces
- ODCOUG-36BTR Fibre réfractaire traditionnelle brune de 91 cm (36 po)
- ODCOUG-36BHR Fibre réfractaire à chevrons bruns de 36 pouces
- ODCOUG-42BTR Fibre réfractaire traditionnelle brune de 107 cm (42 po)
- ODCOUG-42BHR Fibre réfractaire à chevrons bruns de 42 pouces
- ▶ ODCOUG-36BKTR Fibre réfractaire traditionnelle noire de 91 cm (36 po)
- ODCOUG-36BKHR Fibre réfractaire à chevrons noirs de 36 pouces
- ODCOUG-42BKTR Fibre réfractaire traditionnelle noire de 107 cm (42 po)
- ODCOUG-42BKHR Fibre réfractaire à chevrons noirs de 42 pouces
- ODCOUG-36SSL Doublure en acier inoxydable de 91 cm (36 po)
- ODCOUG-42SSL Doublure en acier inoxydable de 107 cm (42 po)

### Divers :

- ODCOUG-VFP Plaque sans conduit d'évacuation

## B. Pièces de rechange

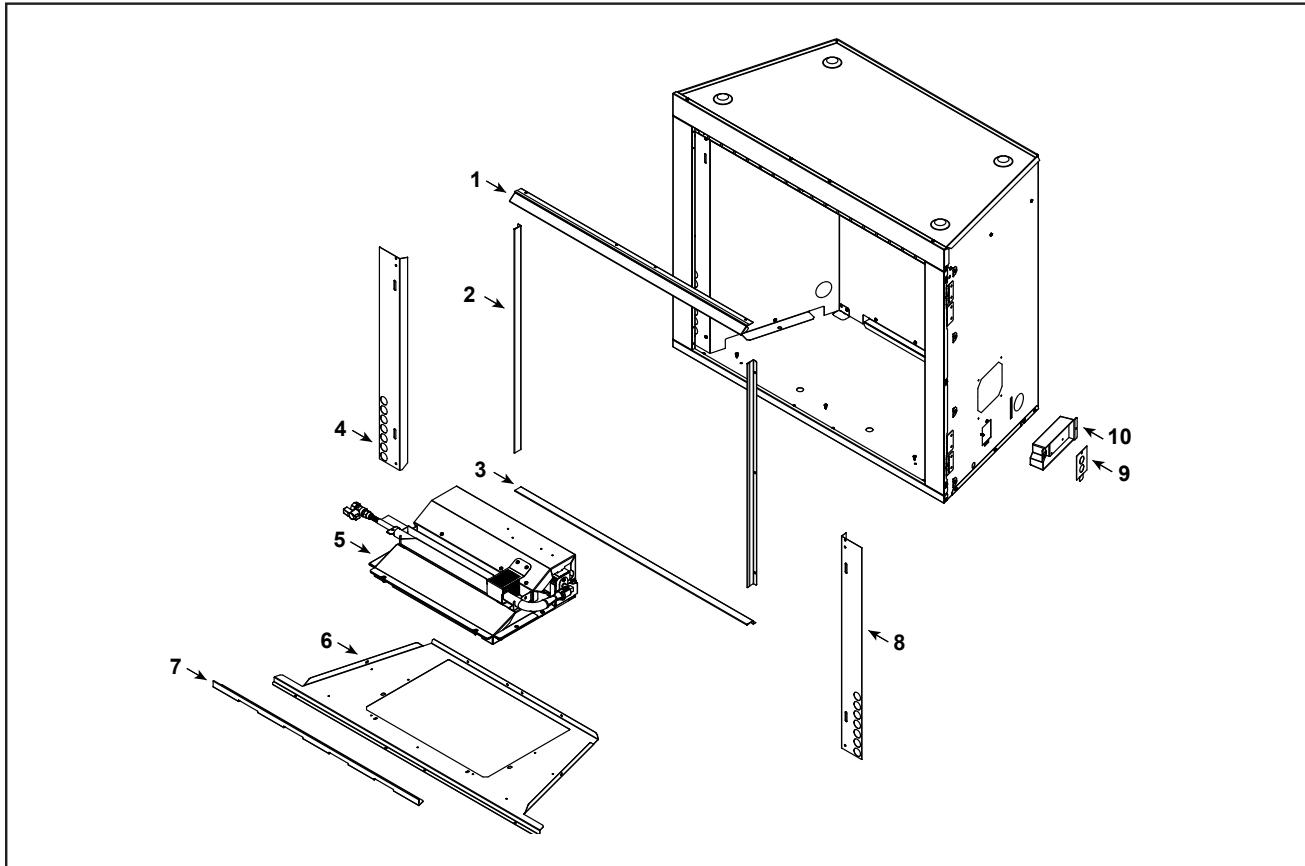


### Pièces de rechange **ODCOUG-36TS, ODCOUG-36NR**

Date de début de la fabrication : Mai 2023

Foyer au gaz extérieur Courtyard de 36 po

Date de fin de la fabrication : Actif



**IMPORTANT : CETTE INFORMATION N'EST PLUS À JOUR.** Les pièces doivent être commandées auprès d'un concessionnaire ou d'un fournisseur. Hearth and Home Technologies ne vend pas directement aux consommateurs. Veuillez indiquer le numéro de modèle et le numéro de série lorsque vous demandez des pièces de service à votre concessionnaire ou distributeur.



**Entreposé  
au dépôt**

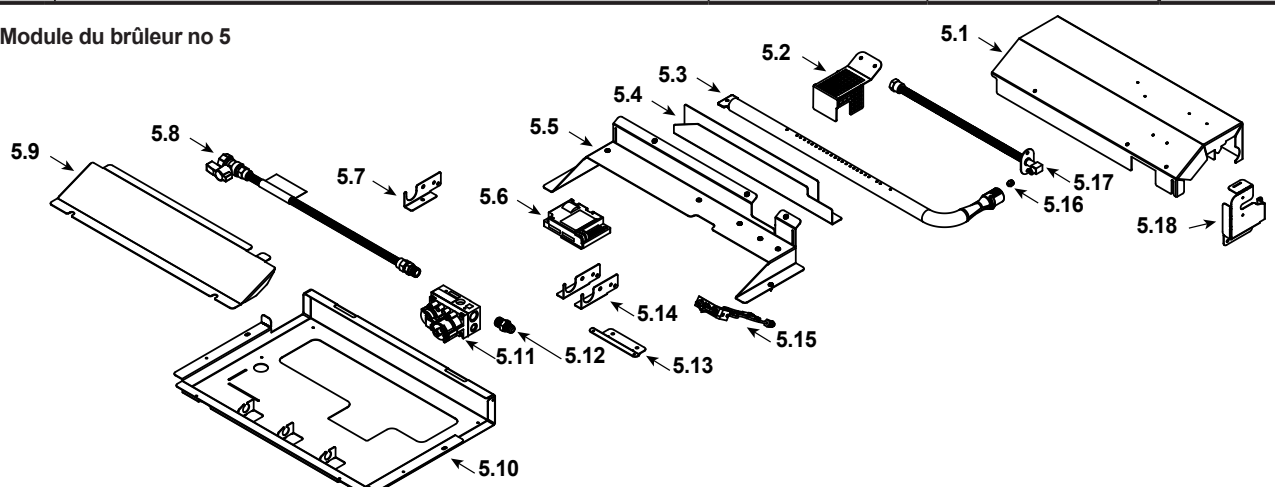
ARTICLE	DESCRIPTION	COMMENTAIRES	NUMÉRO DE PIÈCE	
1	Garniture/capot combiné 36 po		SRV4150-171	
2	Côté anneau de la finition	Qté de 2 requise	SRV4150-166	
3	Côté du bas de la finition 36 po		SRV4150-165	
4	Couverture de colonne, gauche		SRV4150-164	
5	Module du brûleur		<b>Voir les pages suivantes</b>	
6	Bas de la boîte à feu 36 po		SRV4150-129	
7	Pièce de retenue du support 36 po		SRV4150-168	
8	Couverture de colonne, droite		SRV4150-163	
9	Couvercle de la boîte de jonction		SRV4137-115	
10	Boîte De Jonction		SRV4021-013	<b>O</b>
	Raccord à pince		SRV230-1670	
	Tige de l'écran	Qté de 2 requise	SRV4153-302	
	Pare-feu inox.	Qté de 2 requise	SRV4150-300	
	Goupille de positionnement des bûches (fournie avec l'ensemble de la grille)	Qté de 2 requise	<b>20306673K</b>	

Des numéros de pièces de rechange supplémentaires figurent à la page suivante.

IMPORTANT : CETTE INFORMATION N'EST PLUS À JOUR. Les pièces doivent être commandées auprès d'un concessionnaire ou d'un fournisseur. Hearth and Home Technologies ne vend pas directement aux consommateurs. Veuillez indiquer le numéro de modèle et le numéro de série lorsque vous demandez des pièces de service à votre concessionnaire ou distributeur.



Entreposé  
au dépôt

ARTICLE	DESCRIPTION	COMMENTAIRES	NUMÉRO DE PIÈCE	
<b>Module du brûleur no 5</b>				
				
5	Module du brûleur		SRV4189-000	
5.1	Plaque supérieure		SRV4189-103	
5.2	Écran de protection de la veilleuse		SRV4189-111	
5.3	Tube du module du brûleur		SRV4189-120	O
5.4	Protection contre le vent		SRV4189-123	O
5.5	Base de brûleur		SRV4189-101	
5.6	Module de commande		SRV593-592	O
5.7	Support de brûleur gauche		SRV4189-106	
5.8	Flexline, 45 cm avec robinet d'arrêt		SRV69D0030	O
5.9	Couvercle d'accès		SRV4189-104	
5.10	Bac inférieur		SRV4189-102	
5.11	Assemblage de la vanne	GN	SRV593-500	O
		Propane	SRV593-501	O
5.12	Connecteur mâle	Paquet de 5	303-315/5	O
5.13	Support de la vanne		SRV4189-110	
5.14	Support de brûleur droit	Qté de 2 requise	SRV4189-109	
5.15	Veilleuse	GN	SRV593-512	O
		Propane	SRV593-513	O
5.16	Orifice, brûleur	GN	SRV582-825	O
		Propane	582-844	O
5.17	Passe-cloison avec tuyau flexible		SRV2166-119	O
5.18	Support de grille		SRV4189-108	
	Transformateur, 3 V		SRV593-593	O
	Ensemble de câblage		SRV593-590	O

Des numéros de pièces de rechange supplémentaires figurent à la page suivante.

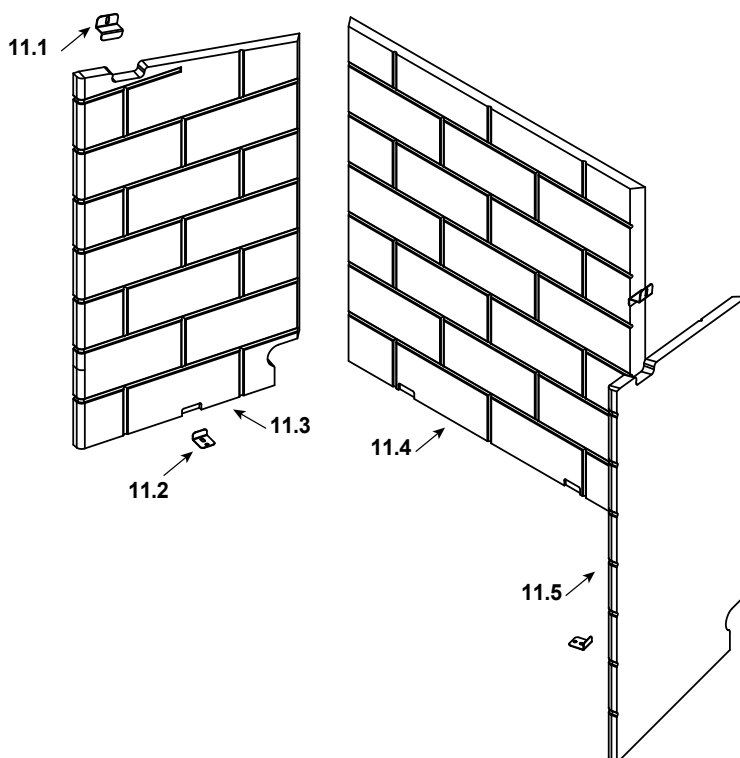
IMPORTANT : CETTE INFORMATION N'EST PLUS À JOUR. Les pièces doivent être commandées auprès d'un concessionnaire ou d'un fournisseur. Hearth and Home Technologies ne vend pas directement aux consommateurs. Veuillez indiquer le numéro de modèle et le numéro de série lorsque vous demandez des pièces de service à votre concessionnaire ou distributeur.



Entreposé  
au dépôt

ARTICLE	DESCRIPTION	COMMENTAIRES	NUMÉRO DE PIÈCE
---------	-------------	--------------	-----------------

Ensemble de réfractaires no 11



11.1	Support du réfractaire	Qté de 2 requise	SRV4137-147	
11.2	Support du réfractaire	Qté de 2 requise	SRV4137-116	
11.3	Réfractaire gauche, béton traditionnel		SRV4143-260	
11.4	Dos réfractaire, béton traditionnel		SRV4143-259	
11.5	Droite réfractaire, béton traditionnel		SRV4143-261	
	Support du réfractaire, inox.	Qté de 2 requise	SRV4150-147	
	Ensemble réfractaire Herringbone, 36 pouces, gris		ODCOUG-36GHR	
	Ensemble réfractaire traditionnel gris de 36 po		ODCOUG-36GTR	
	Ensemble réfractaire Herringbone brun de 36 po		ODCOUG-36BHR	
	Ensemble réfractaire traditionnel brun de 36 po		ODCOUG-36BTR	
	Ensemble réfractaire Herringbone noir de 36 po		ODCOUG-36BKHR	
	Ensemble réfractaire traditionnel noir de 36 po		ODCOUG-36BKTR	

Des numéros de pièces de rechange supplémentaires figurent à la page suivante.

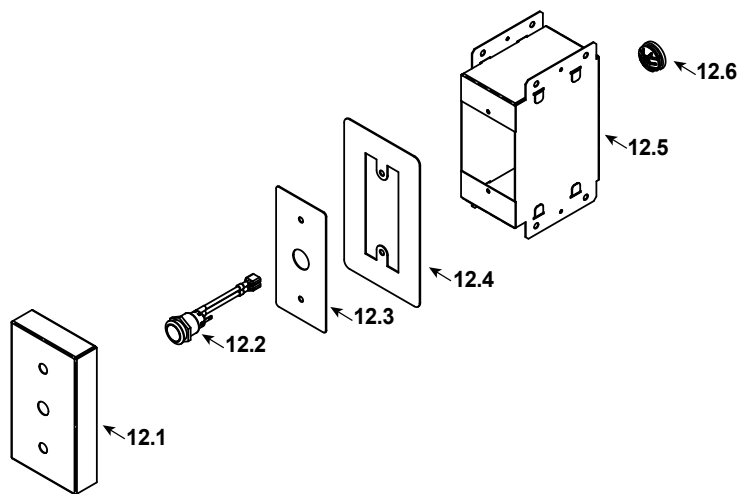
IMPORTANT : CETTE INFORMATION N'EST PLUS À JOUR. Les pièces doivent être commandées auprès d'un concessionnaire ou d'un fournisseur. Hearth and Home Technologies ne vend pas directement aux consommateurs. Veuillez indiquer le numéro de modèle et le numéro de série lorsque vous demandez des pièces de service à votre concessionnaire ou distributeur.



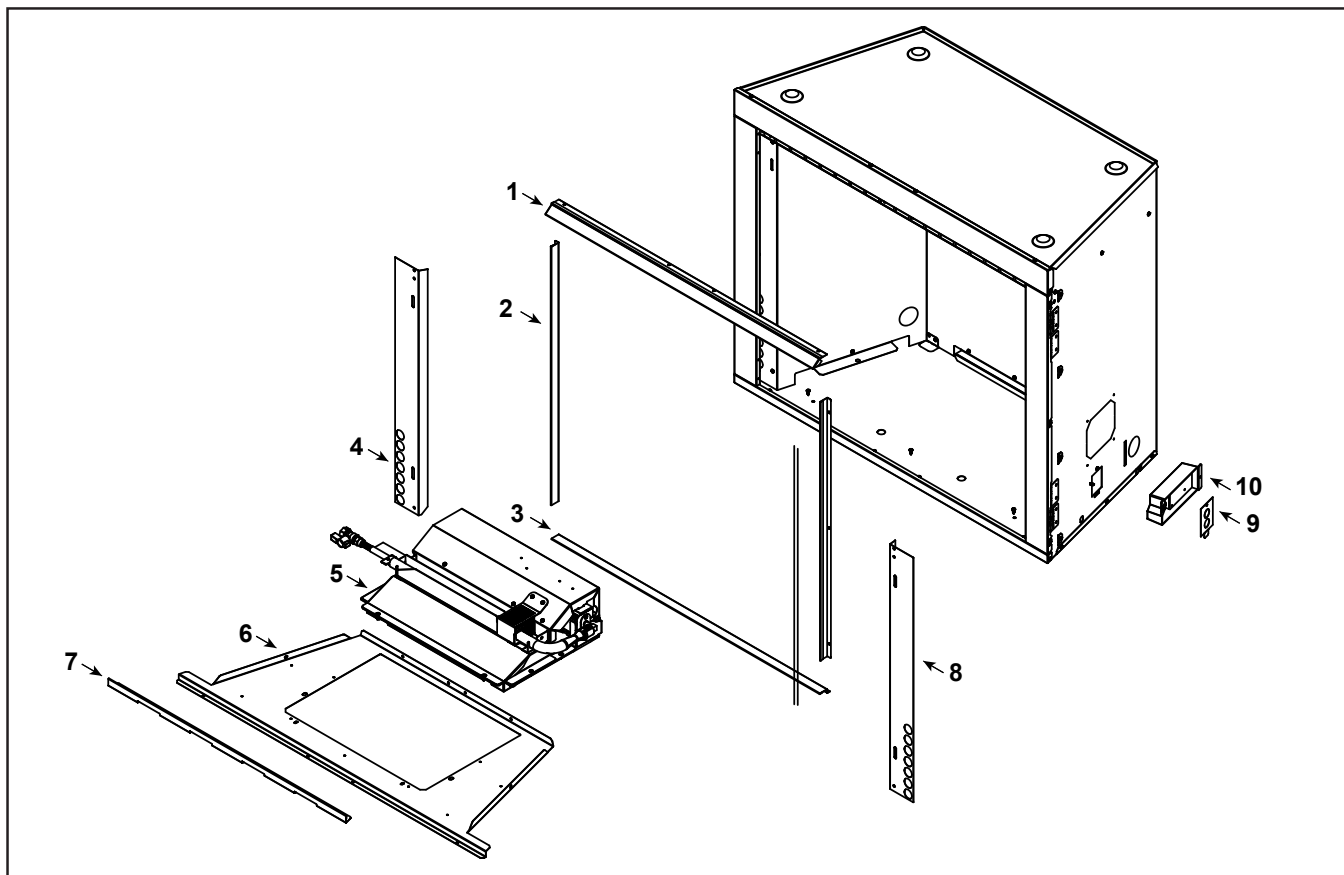
Entreposé  
au dépôt

ARTICLE	DESCRIPTION	COMMENTAIRES	NUMÉRO DE PIÈCE
---------	-------------	--------------	-----------------

**Ensemble de commande murale no 12**



12	Ensemble de commande murale		SRV4189-001	
12.1	Modèle de pierre		SRV4189-128	
12.2	Interrupteur, alimentation		SRV4121-136	O
12,3	Plaque du couvercle de l'interrupteur		SRV4189-127	
12.4	Anneau de garniture		SRV4189-125	
12.5	Boîte de commutateur		SRV4189-126	O
12.6	Raccord Romex		32536	
	Hamais de câblage de l'interrupteur mural		SRV4189-129	O
<b>Ensemble de conversion</b>				
	Ensemble de conversion pour gaz naturel		ODCOUG-NGK	O
	Orifice, n° 25C		SRV582-825	O
	Orifice de la veilleuse, NG		SRV593-528	O
	Régulateur, NG		SRVNGK-DXF	O
	Ensemble de conversion propane		ODCOUG-LPK	O
	Orifice, n° 44C		582-844	O
	Orifice de la veilleuse, propane		SRV593-527	O
	Régulateur de propane		SRVLPK-DXF	O



IMPORTANT : CETTE INFORMATION N'EST PLUS À JOUR. Les pièces doivent être commandées auprès d'un concessionnaire ou d'un fournisseur. Hearth and Home Technologies ne vend pas directement aux consommateurs. Veuillez indiquer le numéro de modèle et le numéro de série lorsque vous demandez des pièces de service à votre concessionnaire ou distributeur.



Entreposé  
au dépôt

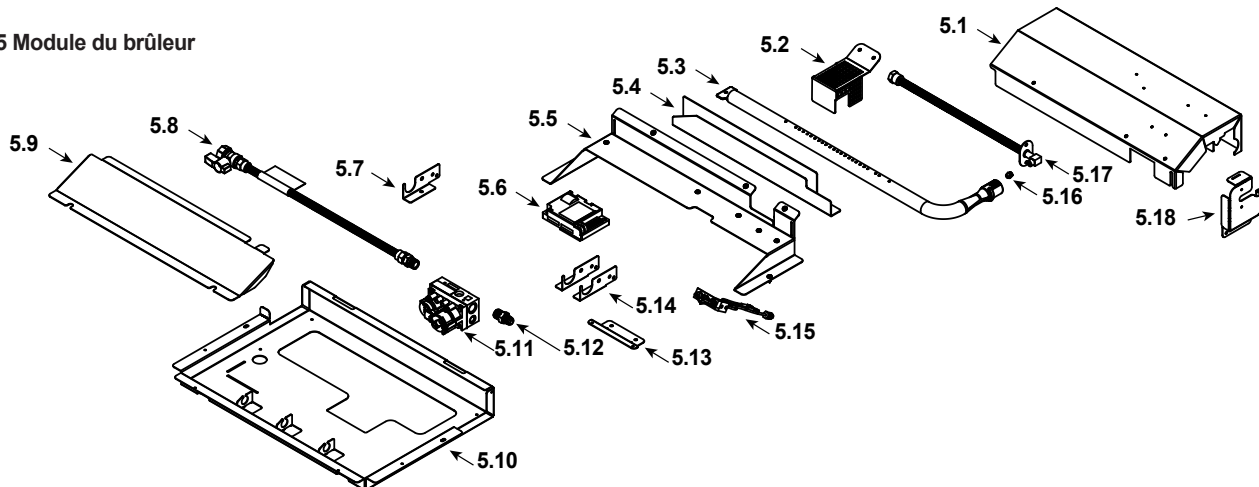
ARTICLE	DESCRIPTION	COMMENTAIRES	NUMÉRO DE PIÈCE	
1	Garniture/capot combiné 42 po		SRV4151-171	
2	Côté anneau de la finition	Qté de 2 requise	SRV4150-166	
3	Côté du bas de la finition 42 po		SRV4151-165	
4	Couverture de colonne, gauche		SRV4150-164	
5	Module du brûleur		<b>Voir les pages suivantes</b>	
6	Bas de la boîte à feu		SRV4151-129	
7	Pièce de retenue du support 42 po		SRV4151-168	
8	Couverture de colonne, droite		SRV4150-163	
9	Couvercle de la boîte de jonction		SRV4137-115	
10	Boîte De Jonction		SRV4021-013	O
	Connecteur à pince		SRV230-1670	
	Tige de l'écran	Qté de 2 requise	SRV4154-302	
	Pare-feu inox.	Qté de 2 requise	SRV4151-300	
	Goupille de positionnement des bûches (fournie avec l'ensemble de la grille)	Qté de 2 requise	20306673K	

Des numéros de pièces de rechange supplémentaires figurent à la page suivante.

IMPORTANT : CETTE INFORMATION N'EST PLUS À JOUR. Les pièces doivent être commandées auprès d'un concessionnaire ou d'un fournisseur. Hearth and Home Technologies ne vend pas directement aux consommateurs. Veuillez indiquer le numéro de modèle et le numéro de série lorsque vous demandez des pièces de service à votre concessionnaire ou distributeur.



Entreposé  
au dépôt

ARTICLE	DESCRIPTION	COMMENTAIRES	NUMÉRO DE PIÈCE	
<b>#5 Module du brûleur</b>				
				
5	Module du brûleur		SRV4189-000	
5.1	Plaque supérieure		SRV4189-103	
5.2	Écran de protection de la veilleuse		SRV4189-111	
5.3	Tube du module du brûleur		SRV4189-120	O
5.4	Protection contre le vent		SRV4189-123	O
5.5	Base de brûleur		SRV4189-101	
5.6	Module de commande		SRV593-592	O
5.7	Support de brûleur gauche		SRV4189-106	
5.8	Flexline, 45 cm avec robinet d'arrêt		SRV69D0030	O
5.9	Couvercle d'accès		SRV4189-104	
5.10	Bac inférieur		SRV4189-102	
5.11	Assemblage de la vanne	GN	SRV593-500	O
		Propane	SRV593-501	O
5.12	Connecteur mâle	Paquet de 5	303-315/5	O
5.13	Support de la vanne		SRV4189-110	
5.14	Support de brûleur droit	Qté de 2 requise	SRV4189-109	
5.15	Veilleuse	GN	SRV593-512	O
		Propane	SRV593-513	O
5.16	Orifice, brûleur	GN	SRV582-825	O
		Propane	582-844	O
5.17	Tête de four avec conduit flexible		SRV2166-119	O
5.18	Support de grille		SRV4189-108	
	Transformateur 3 V		SRV593-593	O
	Ensemble de câblage		SRV593-590	O

Des numéros de pièces de rechange supplémentaires figurent à la page suivante.

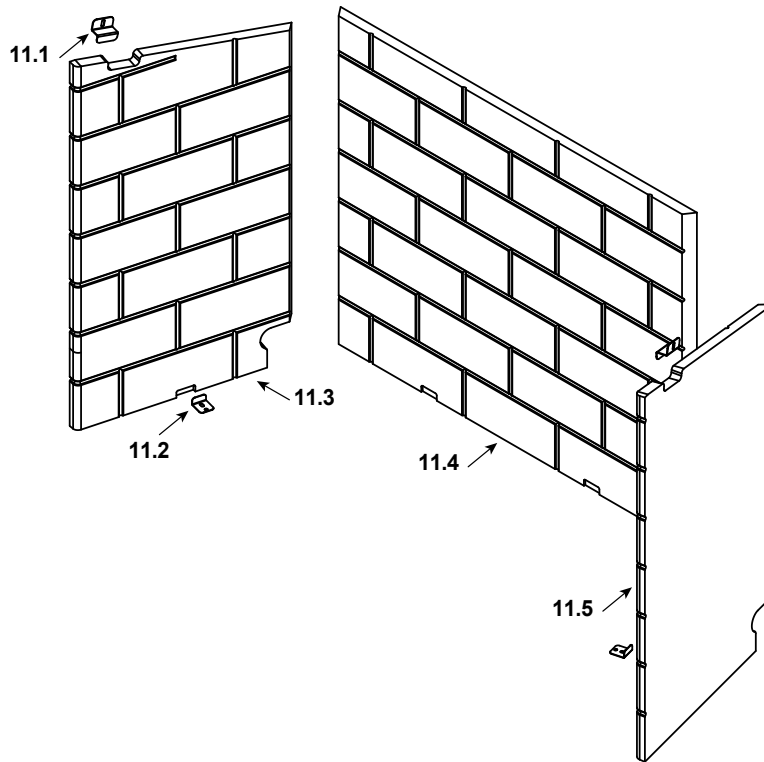
IMPORTANT : CETTE INFORMATION N'EST PLUS À JOUR. Les pièces doivent être commandées auprès d'un concessionnaire ou d'un fournisseur. Hearth and Home Technologies ne vend pas directement aux consommateurs. Veuillez indiquer le numéro de modèle et le numéro de série lorsque vous demandez des pièces de service à votre concessionnaire ou distributeur.



Entreposé  
au dépôt

ARTICLE	DESCRIPTION	COMMENTAIRES	NUMÉRO DE PIÈCE
---------	-------------	--------------	-----------------

Ensemble de réfractaires no 11



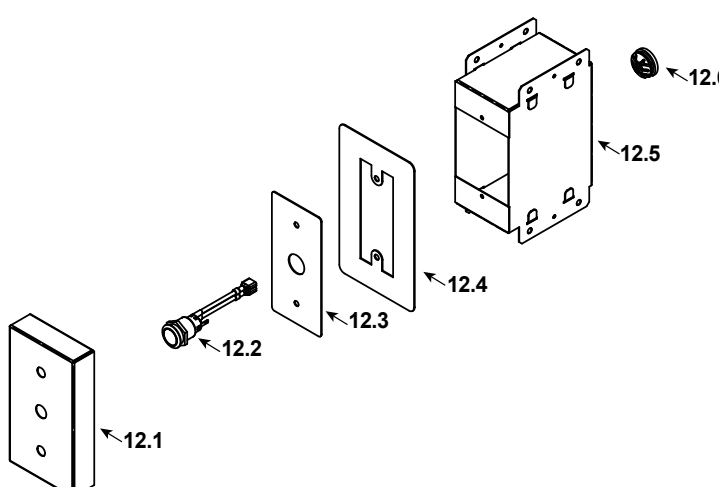
11.1	Support du réfractaire	Qté de 2 requise	SRV4137-147
11.2	Support du réfractaire	Qté de 2 requise	SRV4137-116
11.3	Réfractaire gauche, béton traditionnel		SRV4143-260
11.4	Dos réfractaire, béton traditionnel		SRV4144-259
11.5	Droite réfractaire, béton traditionnel		SRV4143-261
	Support du réfractaire, inox.	Qté de 2 requise	SRV4150-147
	Ensemble réfractaire Herringbone, 42 pouces, gris		ODCOUG-42GHR
	Ensemble réfractaire traditionnel gris de 42 po		ODCOUG-42GTR
	Ensemble réfractaire Herringbone brun de 42 po		ODCOUG-42BHR
	Ensemble réfractaire traditionnel brun de 42 po		ODCOUG-42BTR
	Ensemble réfractaire Herringbone noir de 42 po		ODCOUG-42BKHR
	Ensemble réfractaire traditionnel noir de 42 po		ODCOUG-42BKTR

Des numéros de pièces de rechange supplémentaires figurent à la page suivante.

IMPORTANT : CETTE INFORMATION N'EST PLUS À JOUR. Les pièces doivent être commandées auprès d'un concessionnaire ou d'un fournisseur. Hearth and Home Technologies ne vend pas directement aux consommateurs. Veuillez indiquer le numéro de modèle et le numéro de série lorsque vous demandez des pièces de service à votre concessionnaire ou distributeur.



Entreposé  
au dépôt

ARTICLE	DESCRIPTION	COMMENTAIRES	NUMÉRO DE PIÈCE	
<b>Ensemble de commande murale no 12</b>				
				
12	Commande murale		SRV4189-001	
12.1	Modèle de pierre		SRV4189-128	
12.2	Interrupteur, puissance		SRV4121-136	O
12.3	Plaque du couvercle de l'interrupteur		SRV4189-127	
12.4	Anneau de garniture		SRV4189-125	
12.5	Boîte de commutateur		SRV4189-126	O
12.6	Raccord Romex		32536	
	Harnais de câblage de l'interrupteur mural		SRV4189-129	O
<b>Ensemble de conversion</b>				
	Ensemble de conversion pour gaz naturel		ODCOUG-NGK	O
	Orifice, no 27C		SRV582-825	O
	Orifice de la veilleuse, NG		SRV593-528	O
	Régulateur, NG		SRVNGK-DXF	O
	Ensemble de conversion propane		ODCOUG-LPK	O
	Orifice, no 45C		582-844	O
	Orifice de la veilleuse, propane		SRV593-527	O
	Régulateur de propane		SRVLPK-DXF	O

