

Radius serie vedovner

Instruksjonsbok | Installering og drift



HEAT & GLO™

Ingen lager en bedre ild

7076-251A · 17 mars 2014

Congratulations

and Welcome to the Heat & Glo Family!



Hearth & Home Technologies ønsker deg velkommen til vår tradisjon med foretreffelighet! Ved å velge et Heat & Glo apparat, har du vår garanti for satsing på kvalitet, holdbarhet og ytelse.

Denne forpliktelsen begynner med vår forskning på markedet, inkludert "stemmen til kundene" kontakter, som sikrer at vi lager produkter som vil tilfredsstille dine behov. Vårt forsknings- og utviklingsanlegg anvender da også verdens mest avanserte teknologi for å oppnå optimal drift av

våre ovner, innsatser og peiser. Men vi er gammeldage når det gjelder håndverk. Hver enhet er omhyggelig fabrikkert og overflater er hånd-finshed for varig skjønnhet og glede. Vårt løfte til kvalitet er gjennomført ettersom hver modell gjennomgår en kvalitetskontrollinspeksjon.

Vi ønsker deg og din familie mange år med glede i varmen og komforten av din peisenhet. Takk for at du valgte Heat & Glo

Seriell rangeringsplate eksempel

HEAT & GLO™														
CE EN 13240		 HEARTH & HOME technologies™ 1445 North Highway - Colville, WA 99114 - USA												
RADIUS 100 WOOD STOVE														
Nominal heat output: Nominell varmeeffekt:		6.2 KW												
CO emission (at 13% O2): CO-utslipp (ved 13% O2):		0,16%												
Efficiency: Effektivitet:		84%												
Flue gas temperature: Røykgasstemperatur:		177° C												
Fuel Type: Drivstoff Type:		Wood												
Safety clearance distance (back): Sikkerhetsavstand avstand (bak):		100 mm												
Safety clearance distance (side): Sikkerhetsavstand avstand (side):		200 mm												
Safety clearance distance (front): Sikkerhetsavstand avstand (foran):		1000 mm												
Operation Type: Drift Type: This appliance can be operated in a shared flue. Dette apparatet kan brukes i en delt røykkanal.		Intermittent Intermitterende												
Follow assembly and instructions manual. Use only recommended fuels. Følg monterings- og bruksanvisningen. Bruk bare anbefalt brensel.														
Country	Classification	Standard	Approved By											
EUR	Intermittent	EN 13240	SINTEF Approval No. 110-0400											
Norway	Klasse 2	NS3058, NS3059	NB 1084											
SERIAL NO. / NUMÉRO DE SÉRIE / SERIENUMMER 007064 room for .14 x .875" S/N		1.5" x .375 Barcode Label												
2013	2014	2015	JAN	FEB	MAR	APR	MAY	JUN	JUL	AUG	SEP	OCT	NOV	DEC
<input type="checkbox"/>	<input type="checkbox"/>	<input type="checkbox"/>	<input type="checkbox"/>	<input type="checkbox"/>	<input type="checkbox"/>	<input type="checkbox"/>	<input type="checkbox"/>	<input type="checkbox"/>	<input type="checkbox"/>	<input type="checkbox"/>	<input type="checkbox"/>	<input type="checkbox"/>	<input type="checkbox"/>	<input type="checkbox"/>
Made in China Produsert i Kina														
7076-253														

Innholdsfortegnelse

Tekniske data	4
Installasjon	
Sikkerhet	
Tekniske data og mål	
Måleskisse for Radius - serie	
Type plate	
Installasjon	7
Posisjonering av peisovn	
Vertikal ventilering	
Horisontal ventilering	
Planering av enheten	
Plassering ved ikke-brennbare vegger	
Avstand til møbler	
Avstand til brennbare vegger	
Montering	8
Fjerning av Radius fra pallen	
Komponentpakke	
Forstørret tegning	
Instruksjoner for bruk	9
Generell bruk	
Tenne instruksjoner	
Din første ild	
Brensel	
Primær luft	
Øvre luftkontroll	
Sekundær luft	
Topptrekkventil	
Front dørhåndtak betjening	
Front dørpakning	
Pipesystem	
Trekk	
Tenning	
Håndtering av brensel	
Vedlikehold	15
Aske skuff	
Ildfasthet	
Ledemateriale	
For riktig flamme	
Behandlede overflater	
Rengjøring av glasset	
Problemløsning	16
Serviceledere og tilbehør	17
Garanti	19

Installasjon

Huseieren er ansvarlig for at alle nødvendige nasjonale og lokale sikkerhetstiltak overholdes ved installasjon og montering og er også ansvarlig for å følge monterings- og bruksanvisning beskrevet i denne håndboken.

Når du installerer enhver form for ildsted skal det meldes til de lokale myndighetene. Du er også ansvarlig for å kalle inn en feier for å inspisere og godkjenne installasjonen.

For å sikre optimal funksjon og sikkerhet ved installasjonen anbefaler vi deg å ringe en profesjonell montør. Vår Hearth and Home forhandler vil kunne anbefale en montør i ditt område. For informasjon om Hearth and Home forhandlerne gå til www.hearthnhome.com.

Som en påminnelse, alle lokale forskrifter, inkludert de som henviser til nasjonale og europeiske standarder, må overholdes ved installasjonen av apparatet.

Sikkerhet

Eventuelle endringer på produktet foretatt av forhandleren, installatøren eller brukeren, kan medføre at produktet og sikkerhetsfunksjoner ikke fungerer som forutsatt. Det samme gjelder montering av tilbehør eller ekstrautstyr som ikke er levert av Hearth and Home. Dette kan også være tilfelle dersom deler som er nødvendige for drift og sikkerhet av ovnen, avmonteres eller fjernes.

Utvendige overflater på apparatet blir varme under bruk og kan forårsake brannskader. Vær forsiktig rundt enheten selv når enheten ikke synes å være i bruk. Ulike materialer kan holde på varme i forskjellige lengder av tid.

I tilfelle av en pipebrann, skal inngangsdøren lukkes, lukke alle luftkontroller, evakuere bygningen og ring de lokale myndighetene fra et sikkert sted.

Test i samsvar med NS3059 Grade 2

Partikkel emmision	4,46 (g/h)
	2,68 (g/kg tørt tre)
	0,14 (g/MJ)

Tekniske data og mål

Materialer: stålplater, støpejern, galvanisert ark, skamolplater	
Maks. tre lengde:	30 cm
Vekt Radius 300:	ca. 98 kg
Vekt Radius 100:	ca. 96 kg
Røykstussens indre diameter:	135 mm
Røykstussens ytre diameter:	148 mm
Godkjenningstype	Intermitterende forbrenning

Test i samsvar med EN 13240

Grunnlagsdata for Radius - serie

CO utslipp på 13% O ₂ :	.16%
Nominel utgang:	6,2 kW
Røykgasstrøm:	6,0 g/s
Undertrykk EN 13240:	16 Pa
Anbefalt undertrykk i røykstuss:	14-20 Pa
Forbrenningsluftbehov:	15.5 Nm ³ /h
Brensel:	Tre
Brensel konsum:	1,6 kg/h
Mengde brensel:	1,2 kg/h

Radius 300

Effektivitet:	84%
Pipe temperatur EN 13240:	177 °C
Temperatur i røykstuss:	177 °C

Radius 100

Effektivitet:	84%
Pipe temperatur EN 13240:	177 °C
Temperatur i røykstuss:	177 °C

Intermitterende forbrenning betyr normal bruk av treovn. Med andre ord bør du la oppfyringen brenne ned til bare glør før du legger i ny ved.

EF-erklæringen om samsvar er tilgjengelig på www.hearthnhome.com

Merk: Vær oppmerksom på bruk av avtrekksvifter når du opererer i samme rom eller plass som enheten, som kan påvirke trekken i enheten.

Type plate

Alle Heat & Glo vedovner er utstyrt med en serienummerplate, som angir standarder og avstand til brennbart materiale.

Dimensjonsstegning · Radius 100

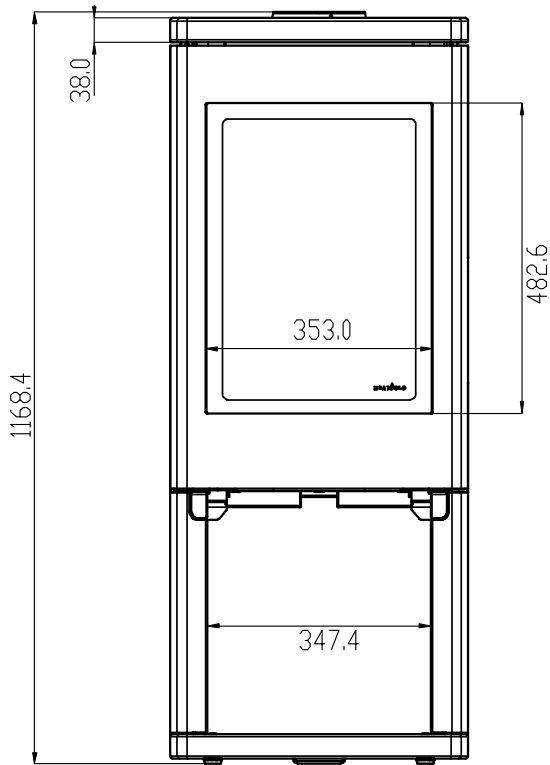


Fig. 5.1: Forsiden på enheten

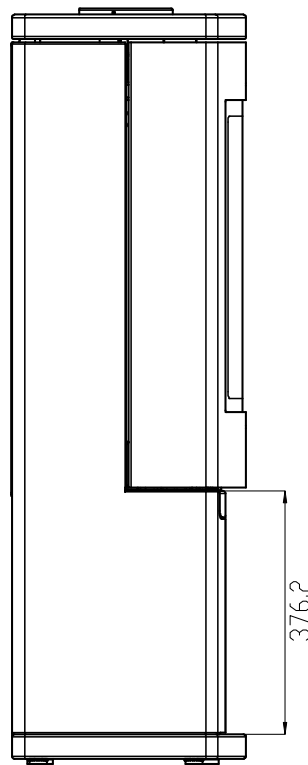


Fig. 5.2: Venstre side

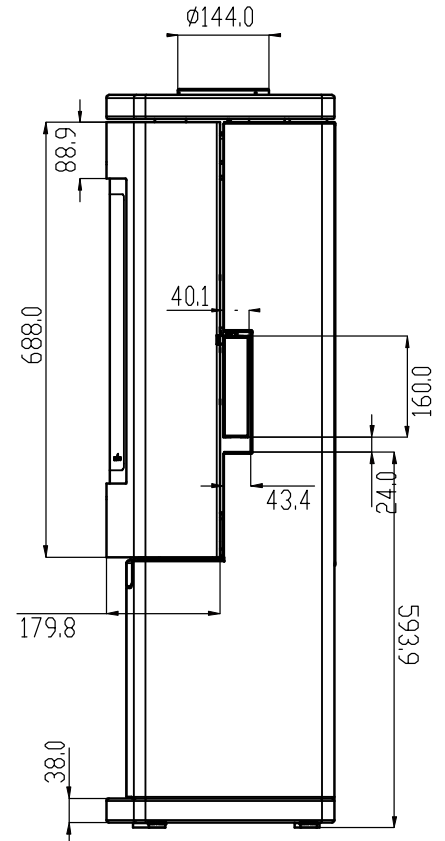


Fig. 5.3: Høyre side

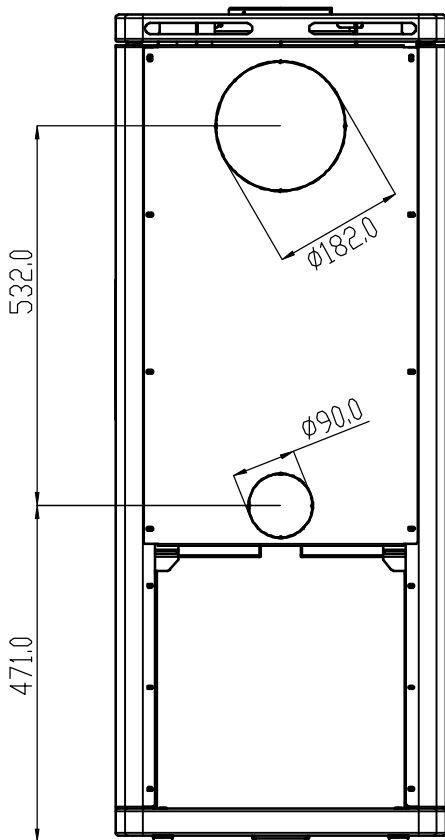


Fig. 5.4: Baksiden av enheten

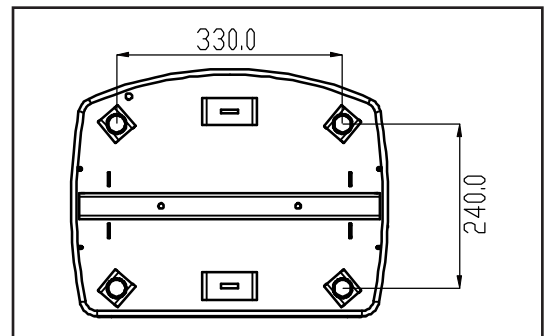


Fig. 5.5: Bunnen av enheten

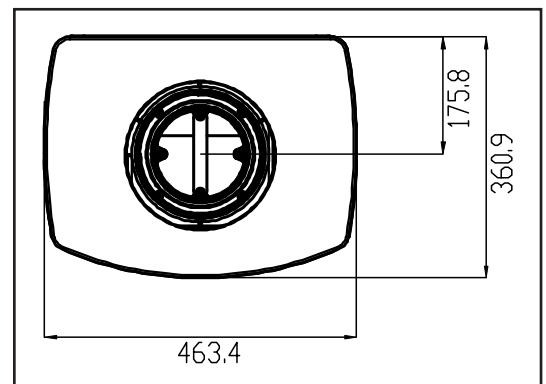


Fig. 5.6: Toppen av enheten

Dimensjonsstegning · Radius 300

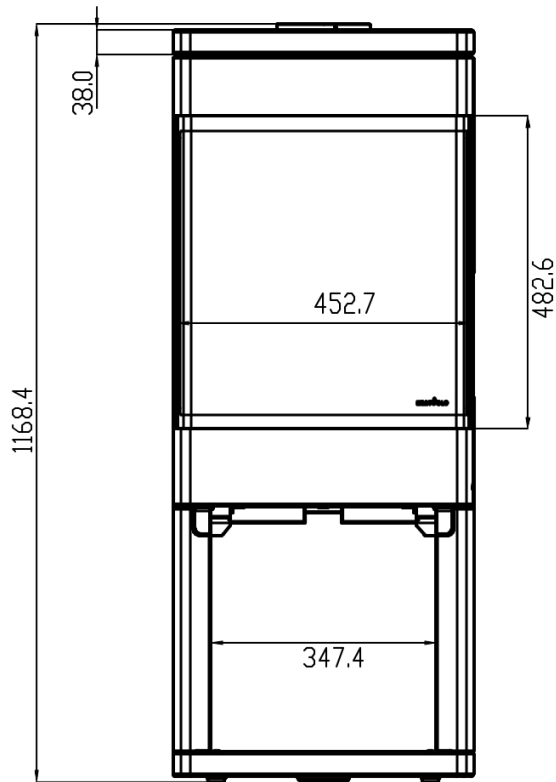


Fig. 6.1: Forsiden på enheten

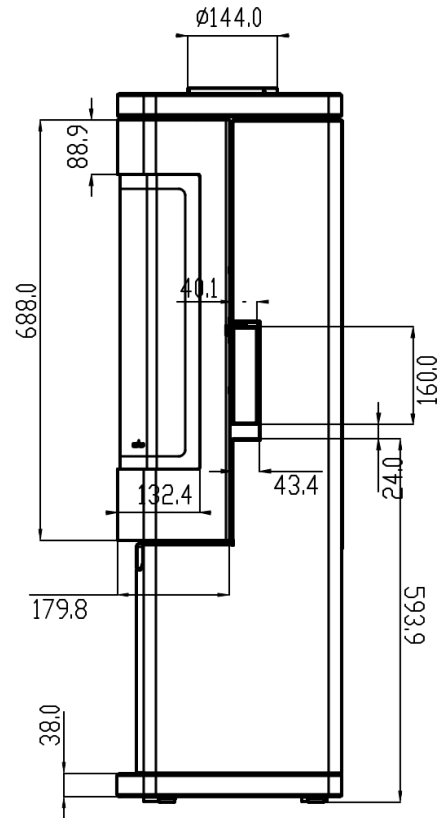


Fig. 6.2: Siden av enheten

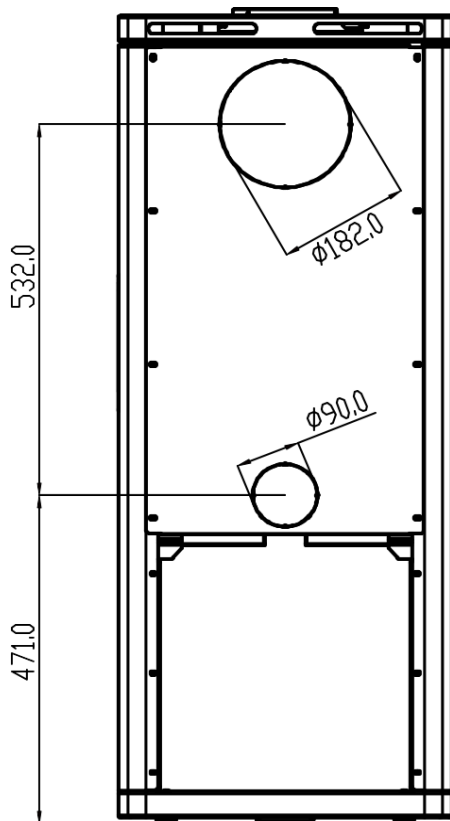


Fig. 6.3: Baksiden av enheten

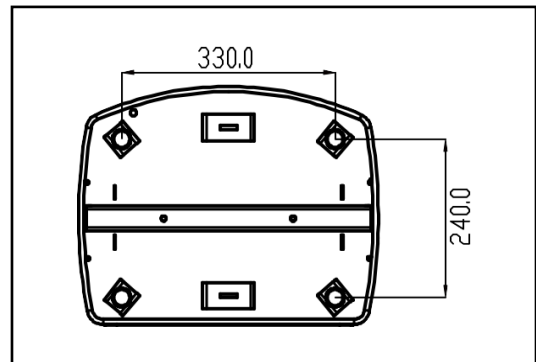


Fig. 6.4: Bunnen av enheten

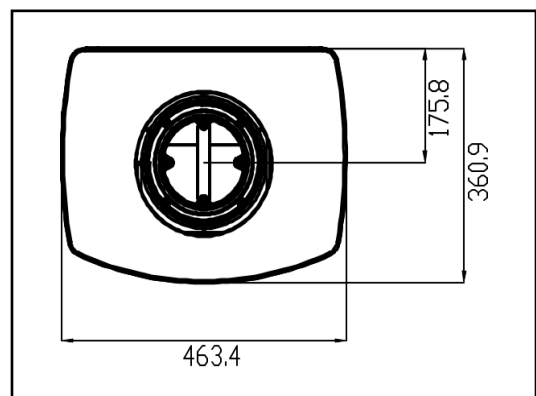


Fig. 6.5: Toppen av enheten

Posisjonering av peisovnen

Peisovn må settes opp slik at ovnen, skorsteinen, røykrør og skorsteinsystem kan rengjøres og vedlikeholdes. Det bør også vurderes hvor man plasserer apparat i hjemmet på grunn av tilførsel av forbrenningsluftskrav. Avhengig av den valgte installasjonsmetoden, kan tilgang til forbrenningsluft tas fra utsiden ved hjelp av adapteren som er levert sammen med enheten, eller fra undersiden av enheten ved å fjerne dekkplaten i innløpshullet. For å fjerne dekkelet eller installere utluft adapter, fjern dekkpanelet. Dekkplaten ligger nær bunnen og holdes sammen med fire skruer.

Ut av boksen, veier apparatet uten den ekstra vekten av ventilasjonssystemet eller drivstoff belastning nesten 100 kilo. Lag hensyn til vekten av system ved plassering av enheten i ønsket posisjon. Hvis de lastbærende egenskapene til strukturen er vanskelig å påvise eller det er bekymring for at strukturen ikke vil gi tilstrekkelig støtte til systemet, skal en fordelingsplate benyttes. Kontakt din Radius Wood Stove forhandler med spørsmål.

Vertikal ventilering & Combustion Air

Når utluftingen apparatet vertikalt, følger luften produsentens instruksjoner og krav. Slip dekkningen ned flue og satt på toppen av apparatet.

Vertikale Venting Options (Fig. 7.1)

Standard 150mm Venting: E, B, F

Koaksial ventile: F, E, D, A

(Bruk elementene indisert for din installasjon. Bruk vedlagte skruene til å feste komponentene i den rekkefølgen som vises.)

Når du installerer F:

- Ved å installere utenfor forbrenningsluft, slår F til å dekke åpningen på toppen av forbrenningsluften plenum.

- Ved bruk av rommet forbrenningsluft eller koaksiale ventilering, slår F til å forlate åpningen ved toppen av forbrenningsluft plenum åpen.

(Den tilkobling av utluft ligger på nedre del av ryggen av ovnen. Den 75 mm adapter er inkludert i komponentpakken.)

Horisontal ventilering

Ved utluftning av enheten horisontalt, fjern bakpanelet på enheten. Fjern deretter den støpte røykrørs-festeringen i toppen av apparatet ved hjelp av de fire boltene som brukes for å sikre den i forsendelse. Fjern den bakre dekselplaten som er synlig på baksiden av enheten når det bakre panelet er fjernet. Monter den bakre dekselplaten over

det vertikale utløpshullet i toppen av enheten ved hjelp av fire bolter som ble brukt for å feste dekselplaten når den er installert på baksiden av enheten. Installer den støpte røykrørs-festeringen på baksiden av apparatet ved hjelp av fire bolter. Fjern den utbankbare delen på baksiden, slik at røykrørs-festeringen kan skli gjennom

den. Fest bakpanelet tilbake på apparatet ved hjelp av de samme festene. Installer ventilasjonen i henhold til ventilasjonsprodusentens spesifikasjoner. Plasser toppdekselplaten (element "C" i fig. 7,1) fra komponentpakken over hullet i toppen av apparatet for en bra finish.

Denne enheten er egnet for installasjon i et felles røykrør.

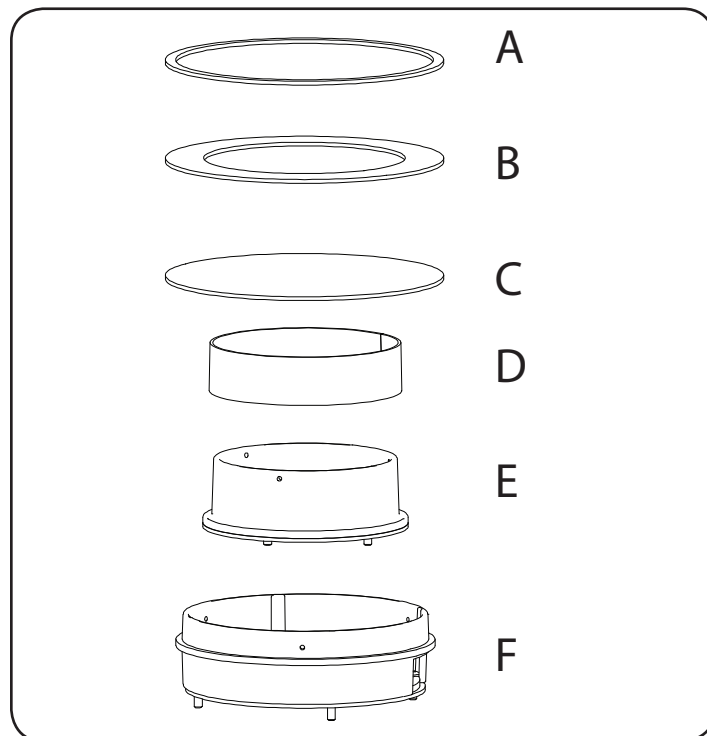


Fig. 7.1

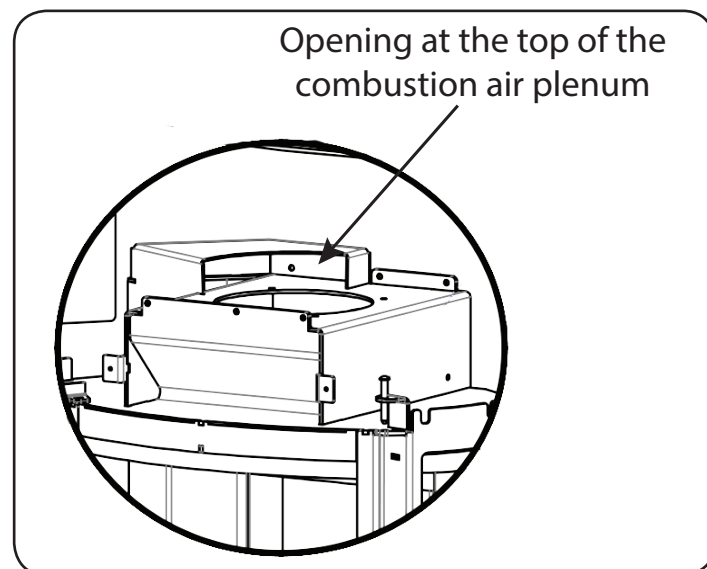


Fig. 7.2

Planering av enheten

Fire planeringsbolter er allerede installert på enheten. Etter installasjonen, kan justeringer gjøres til høydene av de fire boltene fra toppen av basepannen. Bruk et sekskanthode bit for å justere høyden på hver av de fire bena. Når den er i sin endelige tilstand, må enheten være sikret og ikke vugge.

Plassering ved ikke-brennbare vegger

Ved plassering mot en ikke-brennbar vegg, anbefaler vi deg å holde en avstand på minst 50 mm mellom baksiden av produktet og veggen av rengjøringshensyn.

Avstand til møbler: 1000 mm

Men sjekk for å unngå at møbler og annet vil bli tørket ut grunn av at de er for nære ovnen.

Avstand til brennbare vegger

Se fig. 7.1.

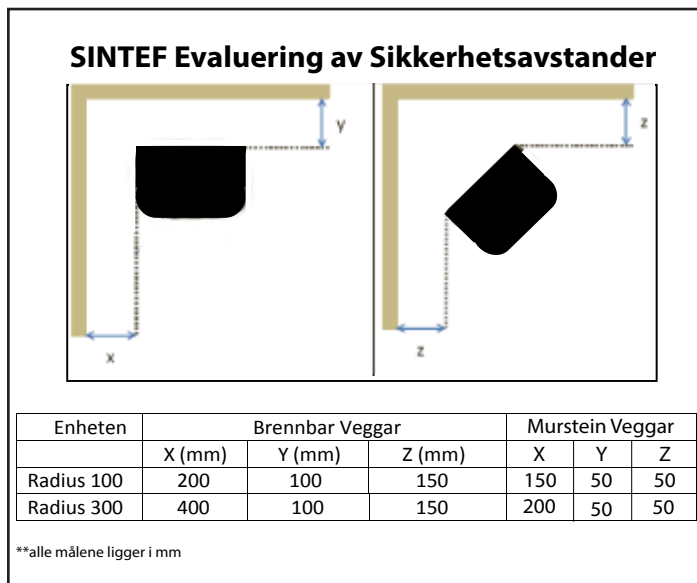


Fig. 7.1.

Komponentpakke

Komponentpakken inneholder følgende:

- Manual
- Hansker
- Utvendig lufttilkoblingsplate
- Topp adapter ring
- Topp rørdekorplate
- Utvendig luftskjerm

Fjerning av Radius fra pallen

1. Fjern de to 11 mm boltene som holder brakettene i fronten og baksiden av basen på enheten, dette krever at du holder bolten på undersiden av pallen som vist på bildet under til høyre
2. Tilt enheten tilbake slik at den fremre braketten er i stand til å vippe forover og fjernes fra bunnen av enheten, gjenta tiltingen forover og fjern bakre brakett. (brakettene må svinge nedover og litt tilbake for å kunne bli trukket fra apparatet)
3. Enheten kan nå flyttes av pallen.



Fig. 8.1



Fig. 8.2

Generell bruk

Radius serie vedovner er konstruert og testet for intermitterende bruk. Dette betyr at den ikke er beregnet for eller anbefalt å brenne kontinuerlig i 24 timer.

Dette er en vedovn, fronten, sider og topp vil bli varme. Vær forsiktig når du er nær ilden, spesielt når den brenner.

Deponering av aske og kull bør alltid være i en ikke-brennbar beholder. Putt aldri kull eller glør i en brennbar beholder, selv når de ikke ser ut til å være varme. Kull kan holde varmen over lengre tid og kan forårsake skade hvis feilaktig avhendet.

Før starten av fyringssesongen eller etter lengre perioder uten bruk, bør du inspisere brennkammeret, røykrørs-tilkoblinger, og pipesystem for rusk og hindringer. Rengjør om nødvendig. Ta kontakt med feieren om nødvendig.

Endring av ditt Radius apparatet er forbudt, vil ugyldiggjøre garantien og kan føre til utrygge forhold under bruk. Visse tilbehør er godkjent og tilgjengelig hos din lokale Radius serie vedovn forhandler.

Bruk bare godkjente reservedeler tilgjengelig hos din lokale Radius serie vedovn forhandler.

Tenne instruksjoner

Bruk papir eller tennbriketter og små trebiter for å tenne ilden. Legg papiret først i bunnen av brennkammeret og stable tennbriketter eller små trebiter på toppen av papiret. Ikke fyll brennkammeret høyere enn hullene på baksiden av brennkammeret. **(Se Figur på neste side).**

Trykk inn begge luftkontrollene for å åpne. Tenn papiret og la døren stå på gløtt. Når de små trestykker brenner legg noe større brensel på toppen av det brennende brenselet og lukk døren. Etter 15-30 minutter eller når god ild er opprettet lukk den nedre luftkontrollen (den er på venstre side) ved å dra den helt ut. Når du legger i mer ved under bruk, kan det hende denne kontrollen må skyves inn for å få mer luft under ilden.

Din første ild

Under den første opptenningen av Radius er det å forvente at det dannes røyk og at det avgis ubehagelige gasser. Dette er forårsaket av herdingsmalingen på de belagte overflatene. Sørg for at rommet er godt ventilert for å redusere innånding av disse gassene. Etter første opptenning vil røykdannelsen og den ubehagelige lukten sterkt reduseres.

Når malingen herder, kan reptetningen på døren sette seg til forsiden og gjøre det vanskelig å åpne døren. For å hjelpe til herdeprosessen, åpne døra hver 5 - 10 minutt i de første en til to timene. Dette vil holde tetningen fra å danne en binding til fronten når belegget herder fullstendig.

Så lenge denne opptenningen varer hold begge luftkontrollene i helt åpen posisjon for å sikre varm brenning for herding av ovnen.

Brensel

Radius serie vedovner er konstruert for å brenne et bredt spekter av fyringsvedtyper. Generelt er hardtre bedre for oppvarming siden de brenner jevnt. Når du bruker enheten med ulike typer brensel, se avsnitt for bruk av vedovnen for mer informasjon. Konsultere Internett for spesifikke oppvarmings verdier til forskjellige typer av fyringsved.

Den optimale størrelsen på ved for Radius serie vedovner er 25 cm lang og 6 cm - 12 cm i diameter når splittet. Noen varianter av brensel kan gi bedre resultater når splittet mindre. Ved etablering av en ild, er det nyttig å ha en rekke ulike diametre for å varme røykrøret opp raskt og etablere trekken.

Brensel bør lagres på steder beskyttet mot regn og fuktighet. Godt egnet fyringsved kan ta 1-2 år å tørke ut. Godt ventilerte områder, beskyttet mot miljømessige elementer, hjelper i å forberede brenselet raskere. Hvis brenselet er lagret utenfor, er det anbefalt at den lagres inne i noen dager før bruk for å tillate brenselet å varme opp til romtemperatur.

Brensel og brennbare gjenstander bør **ALDRI** lagres under brennkammeret. Kontroller at riktig avstand til brennbart materiale er opprettholdt for all lagring av brensel. Veden som anvendes bør ha et fuktighetsinnhold på mindre enn 20%. Radius serie vedovner vil gi best ytelse hvis fuktighetsinnholdet er mellom 15% og 18%. Fuktighetsnivåer over 20% kan ha negative miljøeffekter på grunn av ineffektiv brenning. Fuktighetsnivåer under 15% vil brenne raskere, noe som resulterer i kortere brenningstid. For å avgjøre om brenselet er for vått slå den på en hard flate. Hvis det er for vått vil lyden som produseres være hul.

Brennende våt ved reduserer mengden av varmeeffekten i ditt hjem, fordi ovnen gjør om vann til damp og ventilerer det ut pipen snarere enn å produsere gasser som blir brent opp i det sekundære systemet. Det øker også mengden av sot på glasset og i pipesystemet. Det er ineffektivt og produserer forurensning.

Feilaktig bruk, inkludert bruk av ulovlig brensel, kan forårsake forurensning og kan skade apparatet. Feilaktig bruk vil oppeve produsentens garanti. Aldri brenn behandlet eller malt tre, sponplater, limt eller laminerte materialer, tre fra saltvann, plast, søppel eller kjemikaliebehandlet papir.

Fig.11: Riktig fylling og oppstartskonfigurasjon



Fig. 11.1: Legg papir langt bak i fyrfatet og pass på å ikke blokkere nedre luftinntaket med papir.

Lavere inntakshull



Fig. 11.2: Legg små biter av tre på toppen av papiret som åpner for luftstrøm mellom trebitene.

Sekundære hull



Fig. 11.3: Legg til en større kubbe oppå haugen og pass på at den ikke rekker over øvre inntakshull.

Primær luft (nedre luftkontroll) (Figur 2)

Primær luften er kontrollert av spaken på venstre side av apparatet. Når kontrollarmen er trukket ut, blir mindre luft sluppet inn i brennkammeret under ilden. Når kontrollarmen er skjøvet inn, blir maksimal med luft sluppet inn under ilden. Denne spaken skal brukes ved oppstart og ved etterfylling av brennstoff. Hvis denne luftkontrollen forblir åpen (trykket inn) så har du redusert brennings tiden eller en mulighet for å overopphete apparatet.

Øvre luftkontroll (Figur 2)

Den øvre luftkontrollen er kontrollert av spaken på høyre side av apparatet. Når kontrollarmen er trukket ut, blir mindre luft sluppet inn i brennkammeret under ilden. Når kontrollarmen er skjøvet inn, blir maksimal med luft sluppet inn under ilden. Funksjonen til denne luftkontrollen er å regulere brennings hastighet av ild og gi luft for topptrekkventilen for å holde glasset rent.

Når den øvre luftkontrollen er lukket og luft er redusert til topptrekkventilen, vil glasset sotes opp. Dette er normalt og forventet. For å hjelpe å rengjøre glassplaten, legge til ekstra brensel til ilden, trekk ut den øvre luftkontrollen og trekk ut den nedre luftkontrollspaken i 15-30 minutter for å etablere en varm ild. En varm ild med øvre luft kontrollen åpen vil hjelpe til i rengjøring av glasset.

Sekundær luft (hull på baksiden av brennkammer)

Denne enheten er utstyrt med et sekundær forbrenningssystem som ikke kan reguleres. Hensikten med dette sekundære systemet er å gi luft som vil blande seg med forbrenningsgassene og forbrenne dem. Dette reduserer mengden av rusk og gasser som blir leid ut i omgivelsene og som sikrer en ren forbrenning.

Topptrekkventil

En topptrekkventilen er innebygd i apparatet og er kontrollert av luftkontrollspaken på høyre side av apparatet. Selv med topptrekkventilen, vil rutene bli skittene og har oppbygget skitt. Dette er normalt og kan rengjøres med en enkel glassrens. Alternative glassrennseprodukter spesielt utviklet for rengjøring av glass på vedovner kan være tilgjengelig hos forhandleren. Kontakte dem direkte for tilgjengelighet av produkter.

Fig. 2: Luftkontroller



Lavere
(primær)
luftinntakskontroll

Øvre
(sekundære)
luftinntakskontroll

Front dørhåndtak betjening

(Figur 3)

For å åpne døren, dra spaken plassert på høyre side av enheten oppover (sørg for å ha på hansken som følger med dersom enheten er varm). Forsiktig sving døren åpen fra høyre til venstre. For å lukke døren sving den igjen fra venstre til høyre og lukk ved å skyve håndtaket ned. For å sikre at døren er lukket, må rullen på håndtaket være utenfor rampelåsen plassert på siden av enheten.

Front dørpakning

Frontdøren har et ikke-brennbar rep som skaper en tett forsegling til brennkammeret. Første gang du åpner døren og lukker den, kan pakningen være stiv og døren være vanskelig å lukke. Etter den første oppteningen, vil pakningen slappe av som gjør at døren skal kunne lukkes lett for normal bruk som gir en tett forsegling. Denne pakningen er avgjørende for riktig luft regulering i brennkammeret for sikker og effektiv brenning. Selv om dette materialet er et høykvalitetsmateriale spesielt utviklet for vedfyrte apparater, er det gjenstand for normal slitasje og bør byttes hvis brenntider er redusert, eller det er bekymring for lekkasje. Forseglingen kan bli utsatt for skade av overdreven rengjøring eller rusk som blir klemt i døren.

Hvis det er en bekymring for lekkasje, bruk et tynt stykke papir, plasser mot pakningen i område av interesse, lukk døren og låsen og lås den med håndtaket, deretter forsiktig napp i papiret. Hvis papiret kommer rett ut uten noen resistens, må tetningen erstattes.

Fig. 3: Dørhåndtak betjening



3.1: Trekk siden av håndtaket bort fra enheten.



3.2: Deretter swing døren åpen til venstre.

Pipesystem

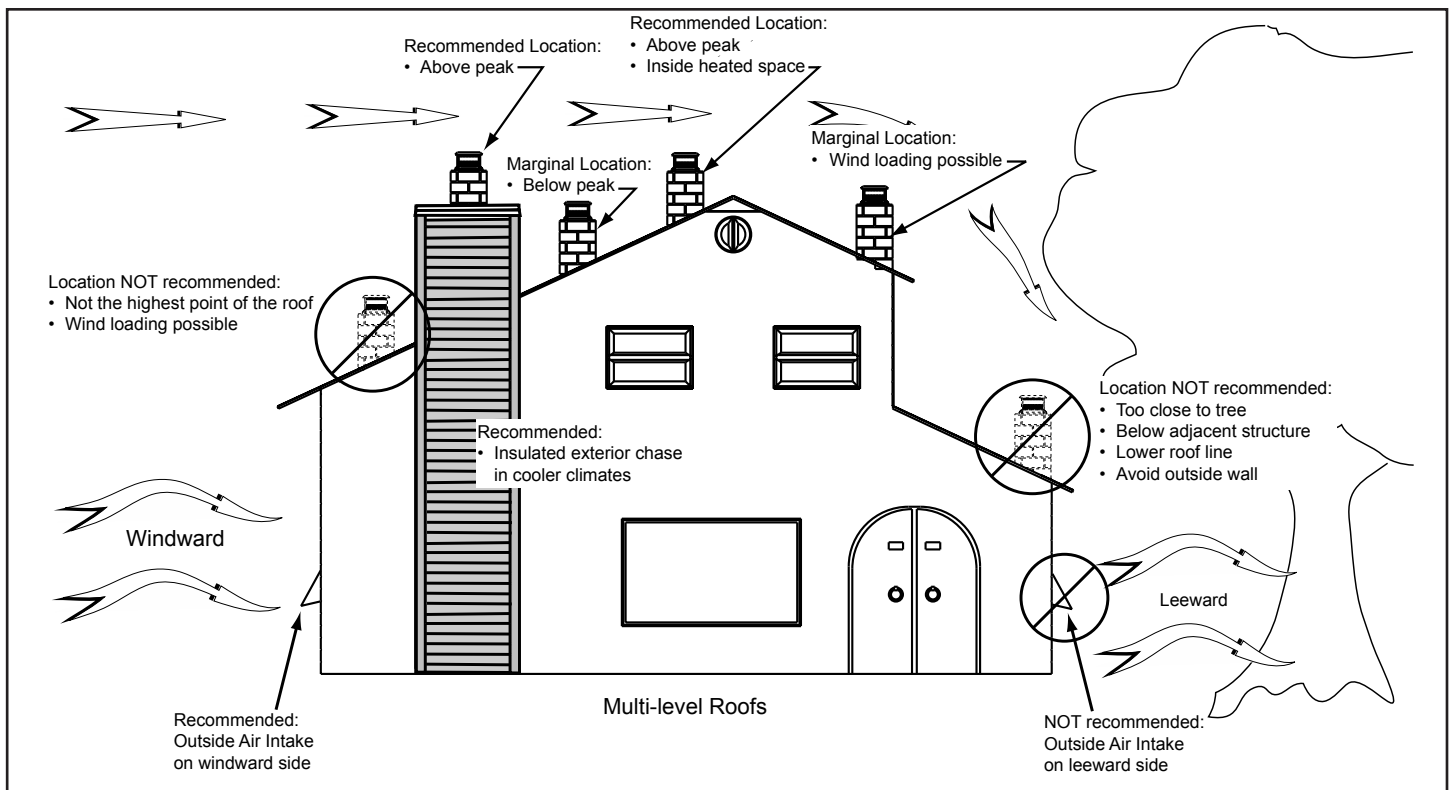
En pipe- eller røykanalsystem kreves for å fyre i vedovnen sikkert og effektivt. Når en brann starter i brennkammeret, frigjøres varme gasser og forlater brennkammeret og inn i pipesystemet. Disse varme gassene varmer opp pipen og skaper et vakuum i brennkammeret eller vanligvis referert til som trekk. Som et resultat blir mere luft trukket inn i brennkammeret gjennom luftåpningene. Når mer luft trekkes inn i ilden, brenner ilden varmere og har en renere forbrenning. Dette betyr også at brenntiden er kortere, men mer varme blir generert for å varme opp boområdet og glasset holder seg renere. Når luften er justert og reduseres, vil ilden avta. Dette senker trekken og som et resultat, blir brenntiden lengre.

Når du tenner apparatet, er det viktig å få en varm ild så raskt som mulig for å etablere trekken i systemet for en effektiv og ren forbrenning. Det finnes mange forskjellige typer av pipesystemer, sjekk med lokale myndigheter for mer informasjon og følg alle regler i ditt område.

Trekk

Vær og pipeplassering kan påvirke trekken i ovnen og resultere i forskjellige ytelsesinnstillinger. For vindfulle forhold, kan trekken bli høyere som vil resultere i endring i luftkontrollinnstillingene for den samme ytelsen. I områder hvor høy vind er vanlig, kan det hende et spjeld må være installert i røykrøret for best å kontrollere apparatet. Ytelse kan også påvirkes av endringer i luftfuktigheten inkludert tåke. Juster luftkontrollene som nødvendig for å oppnå ønsket effekt av Radius peisovn.

Figur 14.1



Aske skuff (Figur 15)

Før du utfører vedlikehold på enheten, sørg for at enheten er kald og ikke har glør i brennkammeret. For å komme til askeskuffen åpne frontdøren. Skuffen er plassert under brennkammeret. Før du fjerner pannen tøm asken fra brennkammeret i pannen.

For å gjøre dette åpnes risten i bunnen av fyrfatet ved å skyve den primære luftkontrollspaken på venstre side helt inn inntil alle hullene er åpne. Deretter forsiktig fei aske gjennom risten og ned i askeskuffen under. Trekk deretter den primære spaken forover for å lukke risten slik at bare de to små hullene på baksiden av enheten er åpen.

Fjern deretter askepanneskuffen og tøm den i ikke-brennbar emballasje. **Aldri** forsøk å åpne askepanne når ovnen er tent.

Figur 15: Askeskuff



15.1: Skyv inn primær luftkontroll for å snu risten med klokken for å åpne alle rishull. Etter alle hull er åpne, skyv asken gjennom risten til skuffen under.



15.2: Fjern skuffen ved å trekke den ut og tøm i kvalifisert beholder.

Ildfasthet

Brennkammeret er foret med støpt ildfast stein. Det ildfaste materialet beskytter utsiden av apparatet og holder på varmen som er nødvendig for en ren effektiv brenntiden. Materialet er et porøst keramisk materiale som kan gå i stykker ved misbruk. Av og til kan overflatesprekker forplante seg ved normal bruk gjennom oppvarmings- og kjølingssyklus. Overflatesprekker er normalt og bør bare være en bekymring når sprekkene forårsaker at det ildfaste materialet ikke holder seg på plass av seg selv.

Fjerning av Radius ildfast for tjeneste eller bakre luft konvertering

Ildfast som har blitt brent er skjøre og må håndteres forsiktig for å unngå brudd.

Fjern askeskuffen og sett til side.

1. Ved hjelp av en tang; fjern pinnen som fester fyrfatet
2. Plate til den primære styredemper. Dette kan nås i askeskuffen hulrom under brennkammeret.



3. Løft ut fyrfatet Plate og deretter fyrfatet.



4. Lift Baffle (Overdel) litt og ta venstre og høyre side deretter lavere tilbake Ildfast.



5. Fjern Baffel ved å senke den fremre og trekke ut. Vær nøye med å ikke la Øvre Baksida Ildfast fall.



6. Fjern Øvre Baksida Ildfast. Hvis du konverterer til bakre ventilen, forkaste Øvre Baksida Ildfast

Installasjonen er det motsatte av fjerning.

Ledemateriale

Det er to ledeplater i toppen av enheten. Hensikten med disse platene er for å begrense og lede forbrenningsgassene for å tillate fullstendig forbrenning av gassene før de kommer ut av brennkammeret og inn i røykeret. Den nederste ledeplaten er understøttet på hver side av det sideildfaste materialet, det er hakkete på hver side for å tillate korrekt plassering.

Det øvre ledeplatepanelet understøttes av to braketter, en på hver side av toppen av brennkammeret. Under årlig pipevedlikehold, må disse to skjermplatepanelene fjernes før feiing. Å ikke gjør dette vil resultere i ødelagte paneler. I likhet med de ildfaste panelene langs innsiden av brennkammeret, er ledeplatene utsatt for slitasje og elde, og må forholde seg til garantibetingelsenes begrensninger.

For riktig flamme

- Fjerne aske fra brennkammeret og askepanne regelmessig for å sikre riktig lufttilførsel
- Bruk bare 1-3 stykker av tre lagt og plassert for å optimalisere luftstrømmen (se Figur 11.2)
- Juster den øvre luftkontrollen for å sikre at tilstrekkelig luft blir tilført til brennkammeret, det alltid finnes en synlig flamme med minimal røk
- Brensel må aldri stables over de øvre luftinntak (se Figur 11.3)

Behandlede overflater

For å rengjøre ovnen, støvtørk med en lofri klut eller rengjøringsapparat. Hvis det skulle bli skadet i topplakken er det mulig å kjøpe en reparasjonsspray fra din lokale forhandler. Det er mulig at denne sprayen kan være litt forskjellig fra den opprinnelige lakken. For best resultat, bruk reparasjonsspray i et stort område for å lage en diskret overgang fra én farge til den neste. For sikkerhets skyld påfør sprayen når ovnen er kald, forskjellen i fargen kan være svært merkbar når først påført. Men etter opptenning igjen bør den matche svært nær opprinnelige farge.

Rengjøring av glasset

Denne ovnen er utformet for å minimere sotbelegg. For å oppnå dette må ovnen bli brent skikkelig, se avsnitt **For korrekt burning**.

Men selv ved ordentlig forbrenning kan en liten oppsamling av sot forekomme. For å rengjøre kan du bruke tørr klut og vanlig rengjøringsmiddel eller spesialiserte ovnsglass rengjøringsprodukter.

Røykutslipp

- Fuktig tre
- Dårlig trekk i pipen
- Pipen er feildimensjonert for vedovnen
- Sjekk om røykrøret/pipen er tilstoppet
- Har pipen riktig høyde i forhold til omgivelsene?
- På bakre utløp, kontroller at røykrøret ikke blokkerer for avtrekk i pipen
- Vakum i rommet
- Døren åpnes før glørne har brent langt nok ned

Veden brenner for raskt

- Luftventilene er feil innstilt
- Ledeplatene er feilplassert eller mangler
- Dårlig ved (avfallstrær, paller osv.)
- Pipen for stor

Sotdannelse på glasset

- Feil innstilling av sekundærluft
For mye primærluft
- Fuktig tre
- For store vedkubber ved opptenning

- Dårlig ved (avfallstrær, paller osv.)
- Dårlig trekk i pipen
- Vakum i rommet

For mye sotdannelse i pipen

- Dårlig forbrenning (tilfører mer luft)
- Fuktig tre

Overflaten på ovnen blir grå

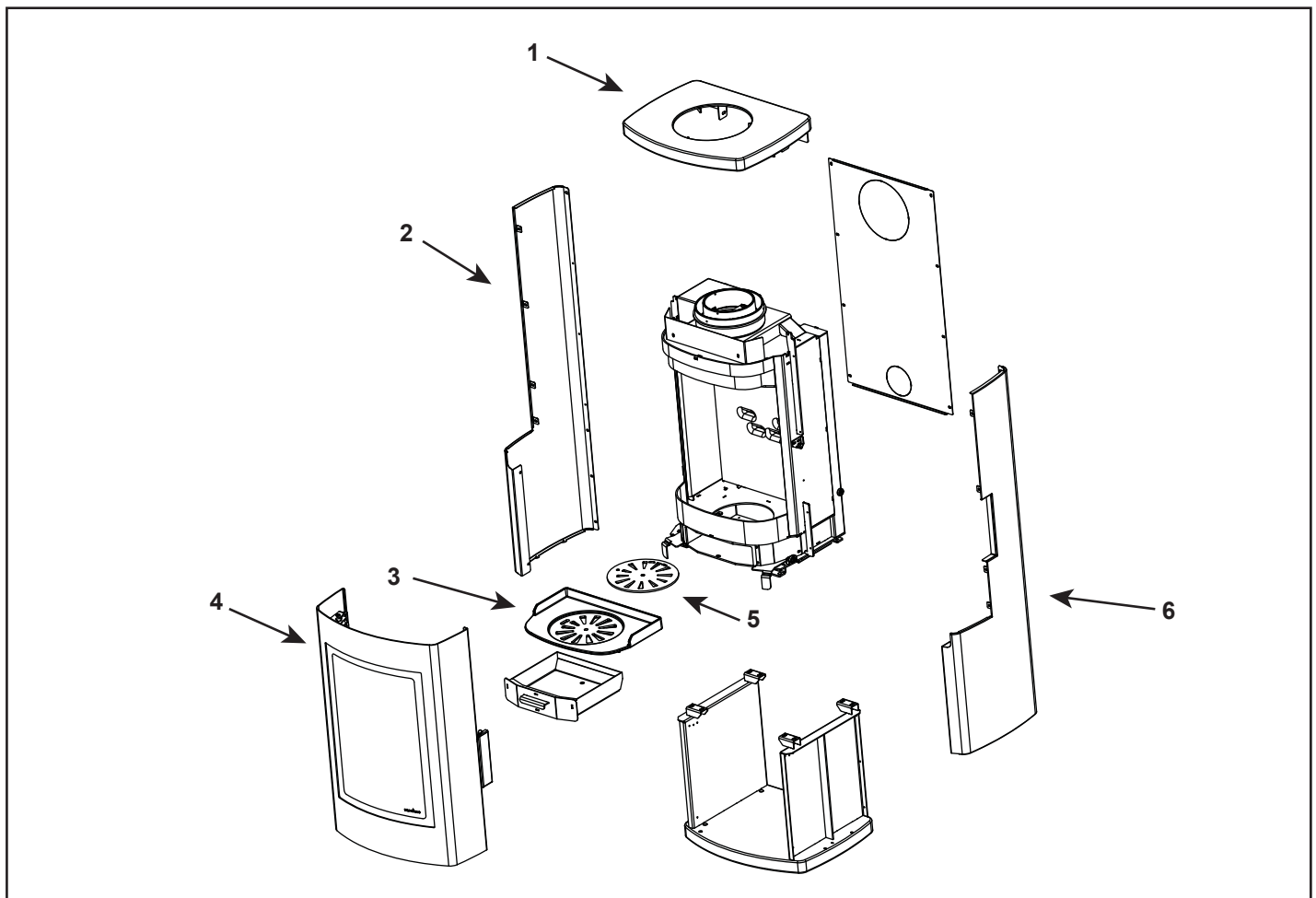
- Overoppvarming (se bruksanvisningen for oppvarming)

Vedovnen gir dårlig varme

- Fuktig tre
- Ikke nok tre
- Dårlig ved med lav varmeverdi
- Ledeplatene sitter ikke riktig Lukt kommer fra ovnen
- Lakken på vedovnen herdes når du bruker ovnen for første gang, og dette kan føre til en lukt. Åpne et vindu eller en dør for utlufting, og sørg for at ovnen varmes opp tilstrekkelig for å unngå lukt senere.
- Under oppvarming og nedkjøling kan vedovnen gi noen klikke lyder. Dette er på grunn av de store temperaturforskjellene som materialet utsettes for og er ikke en feil på produktet.

Opptennings problemer	Mulig årsak	Løsning
Kan ikke få ilden startet For mye røyk eller søl Brenner for sakte Ulmer, freser	Ikke nok opptenningsved/papir eller ingen opptenningsved/papir	Bruk tørr opptenningsved, mer papir. Arranger opptenningsved og tre for luftsirkulasjon.
	Ikke nok luft for ilden til å tenne	Sjekk for avgrenset hette/deksel
		Åpne for luft utenfra luftsett (hvis installert).
		Sjekk for røykrørblokkering.
	Sjekk for tilstrekkelig ventilasjonshøyde (se pipe monterings avsnitt).	
	Ved tilstanden er for våt, for stor	Bruk tørr, lagret ved (se vedbrensel avsnitt).
	Seng av glør ikke etablert før du legger inn ved	Begynn med papir og opptenningsved for å etablere seng av glør (se opptstart ild avsnitt).
Røykrør blokkering som fuglereeder eller blader i termineringshetten	Få pipen inspisert for kreosot og rengjort av en sertifisert feier.	
Nedtrekk eller negativt trykk-konkurranse med avtrekksutstyr	Ikke bruk avtrekksvifter under oppstart.	
	Åpent vindu under apparatet mot vinden.	
Ilden brenner for fort	Ekstremt tørt eller mykt tre	Bland inn hardtre.
		Blandet kortere lagret ved etter at ilden er etablert (se ved brensel avsnitt).
	For mye trekk	Kontroller korrekt ventilasjons høyde, for mye vertikal høyde skaper for mye trekk.
		Sjekk plasseringen av avtrekksutløpet (se pipekrav avsnitt).
Kan det hende askepannen ikke er lukket helt	Lukk askepannen.	

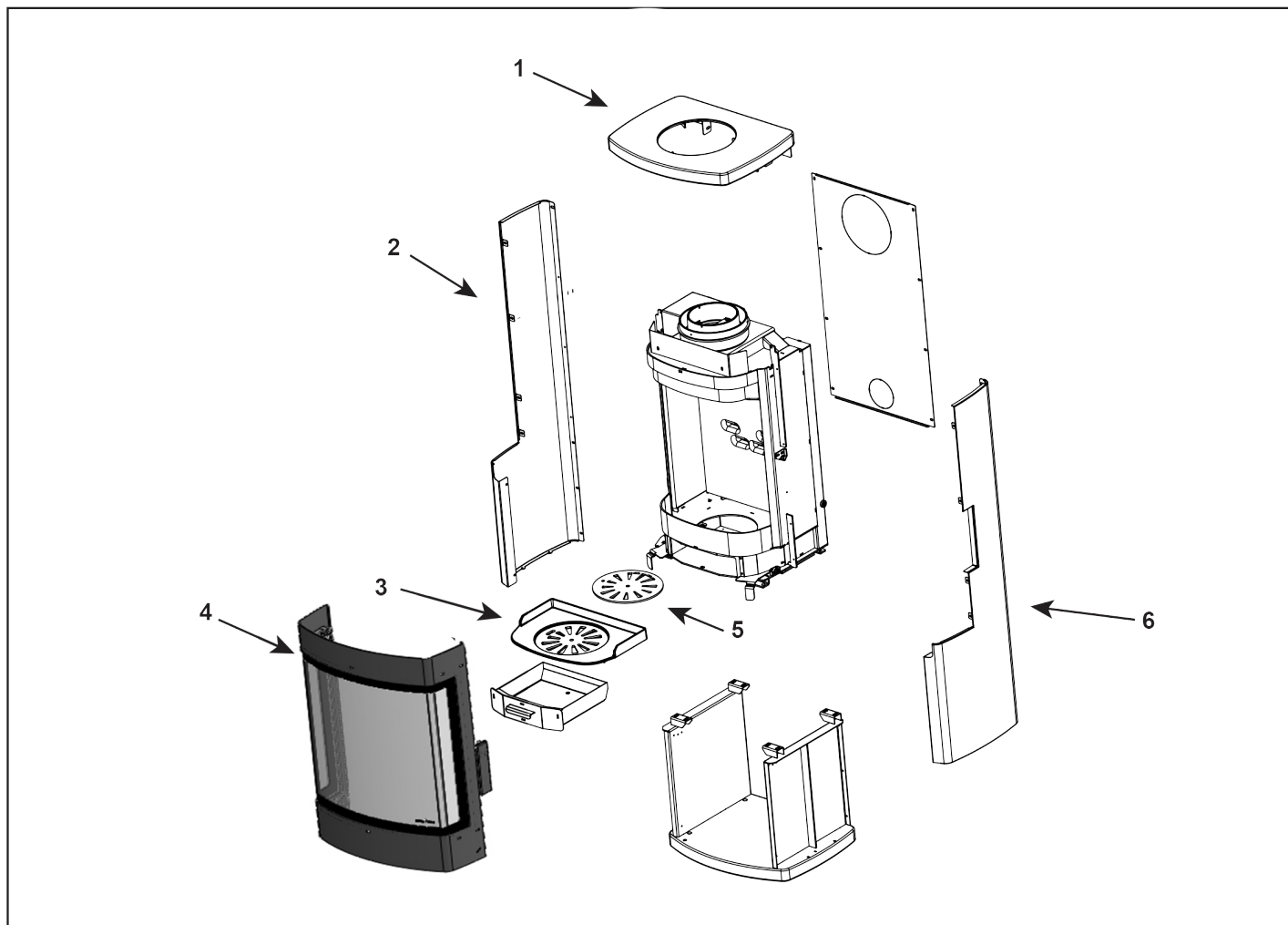
Radius 100



VIKTIG: DETTE ER DATERT INFORMASJON. Deler må bestilles fra forhandler eller distributør. **Hearth and Home Technologies selger ikke direkte til forbrukere.** Oppgi modellnummer og serienummer ved bestilling av service­deler fra din forhandler.

ELEMENT	BESKRIVELSE	KOMMENTARER	DELNUMMER
1	Topp		MG08-181
2	Sidepanel, venstre		7G08-551
3	Støpt fyrfat		7076-332
4	Dør montering		7076-008
	Dørhåndtak montering		7076-018
	Dørrep		IG06-041
	Glass		IG08-011
5	Fyrfatplate		7076-023
6	Sidepanel, høyre		MG08-171
	Ildfast sidedør		IG08-091
	Ildfast montering		MG08-511
	Sort dørhåndtaksdeksel		7G08-751
	Pidestall deksel		MG08-501

Radius 300



VIKTIG: DETTE ER DATERT INFORMASJON. Deler må bestilles fra forhandler eller distributør. **Hearth and Home Technologies selger ikke direkte til forbrukere.** Oppgi modellnummer og serienummer ved bestilling av servicedeler fra din forhandler.

ELEMENT	BESKRIVELSE	KOMMENTARER	DELNUMMER
1	Topp		MG08-181
2	Sidepanel, venstre		7G08-551
3	Støpt fyrfat		7076-332
4	Dør montering		7076-007
	Dørhåndtak montering		7076-018
	Dørrep		IG06-041
	Glass		IG08-021
5	Fyrfatplate		7076-023
6	Sidepanel, høyre		MG08-171
	Ildfast montering		MG08-511
	Sort dørhåndtaksdeksel		7G08-751
	Pidestall deksel		MG08-501

Hearth & Home Technologies Inc. ("HHT") tilbyr følgende garanti for Heat & Glo Radius serie vedovner

GARANTIDEKNING OG PERIODE:

HHT garanterer at Heat & Glo Radius serie vedovn vil være fri for defekter i materialer og utførelse på tidspunktet av produksjonen. Denne garantien er underlagt vilkår, unntak og begrensninger som er beskrevet nedenfor.

Garantien begynner å løpe på datoen for installasjon. Garantien for deler og arbeid er som følger:

- Fem (5) år materiale, tre (3) år bruk av brennkammeret, og
- To (2) år på alle andre deler unntatt "forbruksvarer" som er omtalt i utelukkelsesavsnittet nedenfor.
- 90 dager for alle reservedeler som tilbys under denne garantien

Dokumentasjon av material- eller produksjonsfeil må leveres for å være berettiget garantidekning. Alle krav må være sendt med en kjøpsdato faktura eller gyldig garantikort. Garantiperiodene begynner tidligst på tidspunktet for kjøp eller 24 måneder etter produksjonsdato, uavhengig av kjøp eller installasjonsdato. Datoen for produksjon kan bli funnet på serieetiketten.

Bare den opprinnelige kjøperen av enheten kan gjøre et krav under denne garantien, og det gjelder bare i forhold til enheten på det opprinnelige stedet av installasjonen. Denne garantien gjelder bare for enheter som er kjøpt fra en autorisert HHT distributør/forhandler.

GARANTIUTELUKKELSER:

Denne garantien dekker ikke følgende:

- Skader på malte overflater forårsaket av fingeravtrykk, ulykker, misbruk, riper, smeltede produkter eller andre eksterne kilder og reststoffer lagt igjen på belagte flater fra bruk av slipende rengjøringsmidler eller pussemidler.
- Forbruksdeler inkludert maling, pakninger, glass, askepanne montering, ildfaste deler, kaminer (bortsett fra i den utstrekning slike deler er funnet å være defekt eller skadet ved installasjon).
- Skader som følge av
- Unnlatelse av å installere, bruke eller vedlikeholde ovnen i samsvar med installasjonsinstruksjonene, bruksanvisninger, og listeagentens identifikasjonsmerke som er utstyrt med apparatet
- Overfyring av enheten som vanligvis kan bli identifisert av boblende, sprekker og misfarging av stålet
- Enheten blir utsatt for lange perioder med fuktighet eller kondens.
- Vann- eller værskade inkludert, skader som skyldes feil pipe- eller ventilasjonsinstallasjon
- Unnlatelse av å installere ovnen i samsvar med lokale byggeforskrifter
- feil bruk, misbruk, fortsatte drift med skadede, korroderte eller ødelagte komponenter, ulykke, eller feil/feilaktig utførte reparasjoner
- Miljøforhold, utilstrekkelig ventilasjon, negativt trykk eller trekk forårsaket av forseglede konstruksjoner, utilstrekkelig erstattende lufttilførsel eller håndtering av utstyr som avtrekksvifter eller tvungen luft eller andre slike årsaker
- Bruk av brensel som ikke er beskrevet i bruksanvisningen
- Installasjon eller bruk av komponenter som ikke er levert med apparatet eller andre komponenter som ikke er uttrykkelig autorisert og godkjent av HHT;

HHTs forpliktelse under denne garantien, gis ikke til apparaterts evne til å varme opp ønsket plass.

Opplysningene er gitt for å hjelpe forbrukeren og forhandleren med å velge riktig apparatet iht. bruksområdet.

Det må tas hensyn til apparatets plassering og konfigurering, miljøforhold, isolering og lufttetthet av strukturen.



KONTAKT INFORMASJON:

**Hearth & Home Technologies
1445 North Highway
Colville, WA 99114
Division av HNI INDUSTRIES**

**Vi anbefaler at du noterer følgende relevant informasjon
for ditt varmeapparat.**

Dato kjøpt/installert: _____

Serienummer: _____ Plassering på apparatet: _____

Forhandler kjøpt fra: _____ Forhandler telefon: _____

Notater: _____

Dette produktet kan være dekket av én eller flere av de følgende patenter: (United States) 5341794, 5263471, 6688302, 7216645, 7047962 eller andre amerikanske og utenlandske patentsøknader.

